

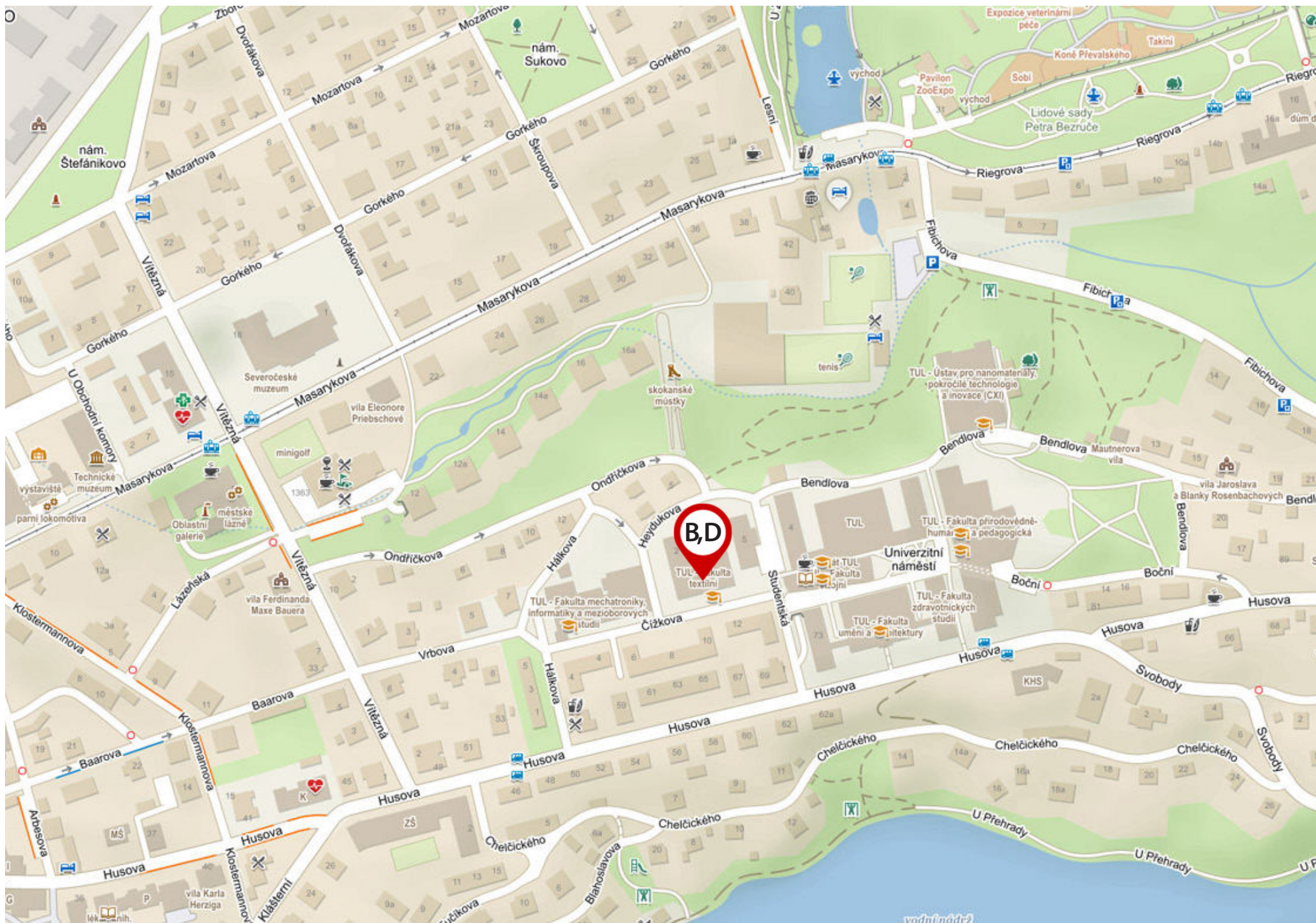
TECHNICKÁ UNIVERZITA V LIBERCI

# OBJEKT B A D

BEZBARIÉROVÁ PŘÍSTUPNOST OBJEKTŮ TUL







## LEGENDA PIKTOGRAMŮ:



### Objekt / prostor přístupný:

Přístupný je celý objekt nebo jeho větší část alespoň s jedním bezbariérovým vstupem. Návštěva je možná i bez předchozí domluvy, vlastními silami pro uživatele běžných podmínek. Objekt je samostatně a bezpečně přístupný. Výjimečně do některých prostor s využitím pomoci, kterou je možné na místě samostatně zajistit.



### Objekt / prostor částečně přístupný:

Přístupná je jen část objektu nebo objekt nenaplnuje některé požadavky uvedené u objektu samostatně přístupného dle vyhl. č.398/2009 Sb. Popis nesplněných požadavků je uveden v textu.



### Objekt / prostor obtížně přístupný nebo nepřístupný:

Přístup nebo pohyb po objektu je zvlášť komplikovaný, samostatně není z různých důvodů přístupný.



### Indukční smyčka v prostoru:



Hlavní vstup – bezbariérově přístupný



Vedlejší vstup – bezbariérově přístupný



Hlavní vstup – bezbariérově nepřístupný



Vedlejší vstup – bezbariérově nepřístupný



AOM

Akustický orientační majáček



Výtah



Schodišťová plošina



Bezbariérové WC



Vyhrazené parkovací stání pro invalidy



Nevidomý



Vozíčkář



Chodec

## ZAŘAZENÍ:

Budova B je zařazen do kategorie:

PŘÍSTUPNÝ PROSTOR pro osoby s pohybovým a zrakovým postižením.



Budova D je zařazen do kategorie:

ČÁSTEČNĚ PŘÍSTUPNÝ PROSTOR pro osoby s pohybovým a zrakovým postižením.

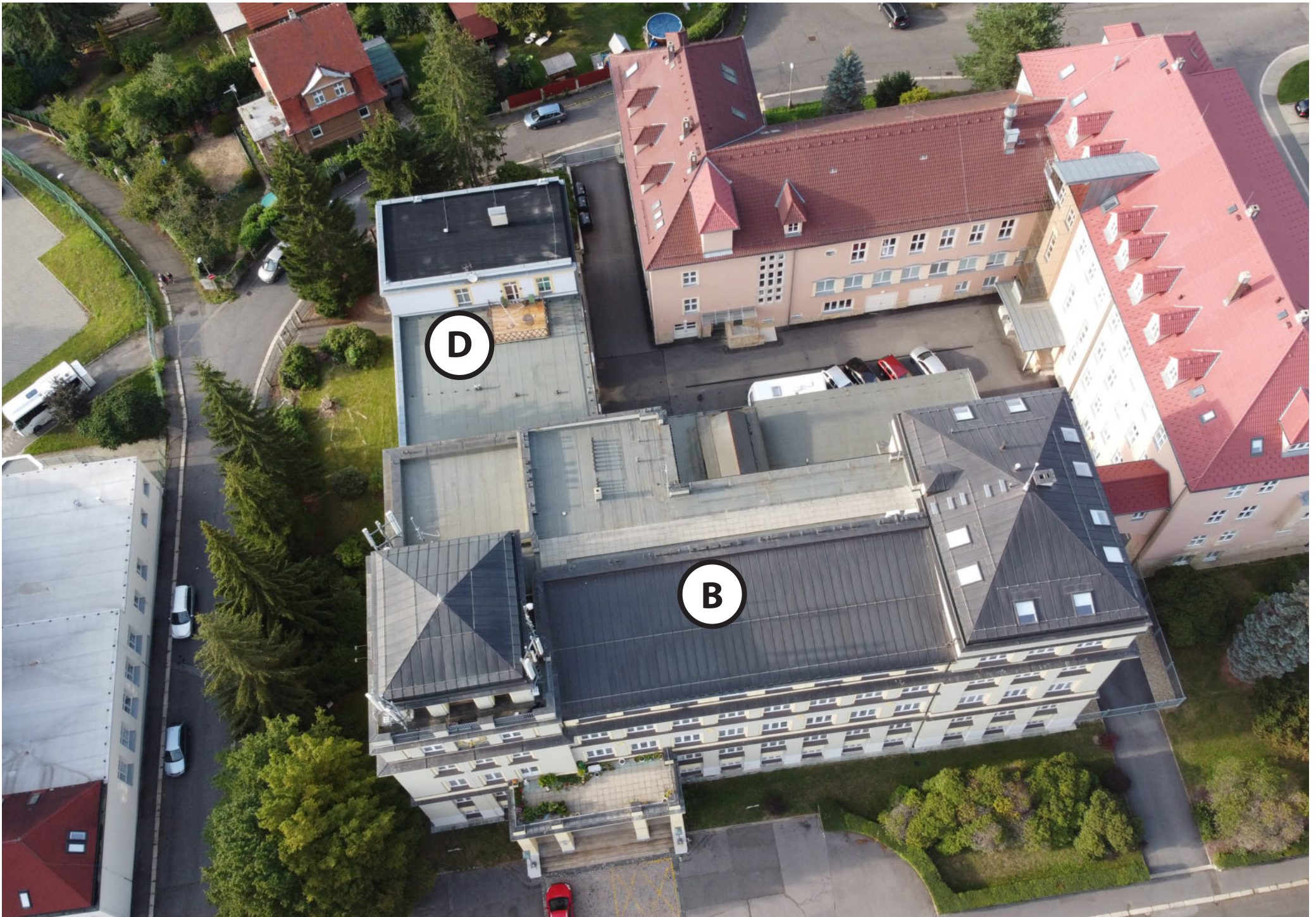


Budovy B, D jsou zařazen do kategorie:

PŘÍSTUPNÝ PROSTOR pro osoby se sluchovým postižením









# Objekt B a D

**ČÍŽKOVA 1034/3, 461 17 LIBEREC**

– hlavní vstup z ulice Studentská

GPS: 50.7733269N, 15.0737306E



## 1 HISTORIE

Objekt B resp. D byl postaven v roce 1928 a jejím prvním uživatelem byl Ústav pro zvelebování živností při Obchodní a živnostenské komoře v Liberci, který měl za úkol seznamovat drobné živnostníky a řemeslníky s novými technickými postupy a novinkami v jejich oboru. Projekt na objekt vypracoval liberecký architekt Max Kühn. Samotnou výstavbu provedla liberecká stavební firma E. Schäfer. Po zrušení Obchodní a živnostenské komory v padesátých letech minulého století objekt přebírá v roce 1955 Vysoká škola strojní a technická v Liberci (VŠST – předchůdce TUL v Liberci).

Pozn.: Budova D byla původně součástí objektu B.

## 2 SOUČASNÉ VYUŽITÍ OBJEKTU

**Budova B** je užívána Fakultou textilní. Jedná se o 6podlažní stavbu (ne v celém půdorysu), s jedním podzemním podlažím a pěti nadzemními podlažními. Hlavní vstup do zvýšeného 1. NP je přes schodiště z ulice Čížkova.

Bezbariérový přístup je ze dvora výtahem.

**Na Fakulta textilní jsou tyto katedry:**

- Katedra designu (KDE)
- Katedra hodnocení textilií (KHT)
- Katedra netkaných textilií a nanovlákných materiálů (KNT)
- Katedra materiálového inženýrství (KMI)
- Katedra oděvnictví (KOD)
- Katedra technologií a struktur (KTT)

**Využití B:**

- **1. PP:** laboratoře ZU1, ZU2, ZU3, ZU4 (KMI); tkalcovna (KDE); pletárna (KTT); sklady, pracovní pedagogů (KMI), dílna, garáž;
- **1. NP:** pracovní vedoucích kateder a sekretářky (KDE, KTT); pracovní

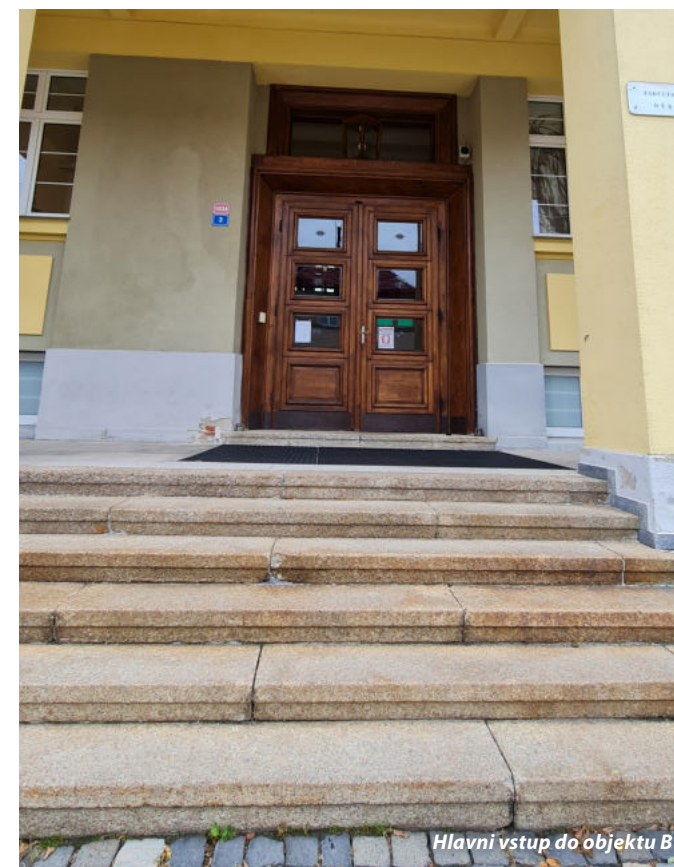
pedagogů (KDE, KTT), ateliér AT1 (KDE); počítačová učebna PC1 (KDE); učebna B1 (KDE); modelárna B (KDE); laboratoř (KDE);

- **2. NP:** kreslárna AT5 (KDE); pracovní vedení katedry (KMI); pracovní pedagogů (KMI), laboratoře B2, TM1, TM2 (KMI); učebna B3 (KMI);
- **3. NP:** děkanát Fakulty textilní (studijní oddělení FT, kancelář tajemníka FT, kancelář děkana FT, sekretariát děkana FT); posluchárny B4, B5 (FT); počítačová učebna PC2 (FT);
- **4. NP:** celoškolská učebna B6; ateliéry AT2, AT3 (KDE); pracovní pedagogů (KNT), pracovní vedení katedry a sekretářky (KNT); knihovna a seminární místnost (KNT);
- **5. NP:** kanceláře doktorandů (KMI, KNT); pracoviště IT (FT).

**Budova D** je třípodlažní stavba, která je v 1. PP a 1. NP propojena s budovou B a také zde sídlí Fakulta textilní. Označení podlaží je shodné s B, přestože 1. PP je již plně nadzemním podlažím.

**Využití D:**

- **1. PP:** laboratoře ZU5, ZU6 (KMI); pracovní pedagogů (KMI);
- **1. NP:** laboratoř TT1 (KTT); laboratoře (KTT); pracovní pedagogů (KTT);
- **2. NP:** služební byt.



Hlavní vstup do objektu B



Vedlejší vstup B-2

### 3 VNĚJŠÍ PŘÍSTUPOVÉ TRASY, PARKOVÁNÍ

#### 3.1 Vstupy do objektu B:

- **hlavní vstup B-1** je z ulice Čížkova. Tento vstup je umístěn na úrovni mezi 1. PP a 1. NP a je přístupný po předloženém schodišti se šesti stupni (výška stupně 160 mm, šířka 330 mm). Vstup je bariérový.
- **vedlejší vstup B-2.1** je přístupný ze dvora mezi objekty C, D a B. Vstup je umístěn na mezipodestě 1. PP přes čtyři schodišťové stupně výšky 160 mm a šířky 310 mm. Vstup je bariérový.
- **vedlejší vstup B-2.2** je hlavním bezbariérovým přístupem. Vede k výtahu v budově B.
- **pomocný vstup (provozní vstup) B-3** je umístěn v rohu pravé části



Vstup B-3 (přes laboratoř, pleternu)



Vstup B-4 (přes ZU4 - chemická laboratoř)

objektu (z pohledu na hlavní vstup) na úrovni 1. PP. Jedná se o průchod mezi objekty C a B. Tímto vstupem, kterým se přímo vstupuje do laboratoře/tkalcovny, je možné se dostat na vnitřní chodbu se schodištěm 1. PP. Vstup je bezbariérový pro osoby s pohybovým postižením.

- **B-4** je vstup vzdálený cca 12,5 m od vstupu B-3 (na stejném podlaží) a je rovněž vstupem, kterým je možné se dostat přes chemickou laboratoř na vnitřní chodbu se schodištěm 1. PP. Vstup je bezbariérový pro osoby s pohybovým postižením.

#### 3.2 Vstupy do objektu D:

- **hlavní vstup D-1** je z ulice Heydukova. Tento vstup je umístěn na úrovni mezipodestě pod úrovní 1. PP a je přístupný přes předložený vnější schod výšky 90 mm. Vstup je bariérový.

**Přístup od MHD** – přístup je ze dvou autobusových zastávek. První přístup je od zastávky „Technická univerzita“ pro autobusy č. 15, 19, 29 a nachází

se na ulici Husova vzdálené pěší chůzí od objektu 6 minut. Druhá zastávka je „Husova“ pro stejná čísla autobusů. Vzdálenost od objektu je 220 m (asi 3 minuty chůze). Bezbariérový přístup k objektu je po stejné trase. Vzdálený bariérový přístup je možný i od tramvajové zastávky „Botanická zahrada“ spojem č. 2, 3. Vzdálenost zastávky je přibližně 0,6 km (asi 14 minut chůze). Trasa vede lesní cestou kolem budovy L s výškovým převýšením cca 35 m. Objížděná trasa pro osoby na invalidním vozíku je možná z tramvajové zastávky „Lidové sady-ZOO“ v délce cca 1,2 km (asi 22 minut chůze) s převýšením cca 21 m nebo ze stanice „Muzeum-Galerie Lázně“ v délce cca 0,45 km (asi 11 minut chůze), s převýšením cca 34 m.

**Přístup od vyhrazeného parkoviště** – před objektem B a D se nenachází žádné vyhrazené parkoviště. Je možné využít vyhrazené parkoviště ve dvoře objektu A. Zde se nachází 2 vyhrazená parkovací místa pro imobilní návštěvníky objektu. Vjezd na parkoviště ve dvoře je z ulice Hálkova. Pro vjezd na parkoviště nutné použít kartu. Dále je možné využít jedno vyhrazené parkovací místo před budovou C1 a jedno před budovou E1. Obě vyhrazená stání jsou v ulici Studentská.

**Akusticky orientační majáček (AOM)** – nachází se u hlavního vstupu do budovy B (B-1) a u vstupu do budovy D (D-1).

### 4 ČLENĚNÍ OBJEKTU, VSTUPY

**4.1 ČLENĚNÍ OBJEKTU B a D** – bez členění. Objekt B je stavebně i provozně spojen s budovou D na úrovni 1. NP a 1. PP. Proto jsou budovy popsány společně. Propojení je bariérové s výškovým rozdílem podlah až 110 mm.

#### 4.2 VSTUPY

Budovy B a D jsou vzájemně propojeny ve dvou podlažích a tím lze využívat pro přístup několik vstupů (5 vstupů v budově B a 1 vstup v budově D).

##### 4.2.1 Budova B

**Hlavní vstup (B-1)** je umístěn v průčelí budovy B1 (ulice Čížkova) a je na úrovni mezipodestě mezi 1. PP a 1. NP.

Venkovní předložené schody mají 6 stupňů (150/320 mm). Vnitřní schody, které se nacházejí za vstupními dvoukřídlými dveřmi s šířkou aktivního křídla 1000 mm (prostor zádveří) mají do úrovně 1. NP 11 stupňů (160/320 mm). Šířka schodiště je 3150 mm. Tento vstup neumožňuje přístup do budovy lidem se sníženou pohybovou schopností (s těžkým pohybovým postižením). Vstupní dveře jsou přístupné na kartu. Čtečka je osazena při pohledu na budovu vlevo a její horní okraj je ve výšce 1500 mm.

**Vstup B-2.1** je ze dvora mezi budovami B a D. Nachází se na úrovni mezipodestě schodiště z 1. PP do 1. NP. Dosažení vstupu je nutné překonat pomocí 4 stupňů výšky 160 mm a šířky 310 mm, které ústí na podestu před vlastním vstupem. Ten je zvýšený o 1 stupeň oproti podestě (výška 16 mm a šířka 310 mm). Čtečka karet je u dveří ve výšce 1000 mm. Tímto vstupem se dostane uživatel na úroveň mezipodestě schodiště se šikmou plošinou mezi 1. PP a 1. NP.





*B, 1. NP, vstupní prostor se schodištěm*

Vstup B-2.2 je ze dvora mezi budovami B a D. Jedná se o **bezbariérový přístup** do budovy B. Vstup je na uživatelskou kartu, čtečka je umístěna při pohledu ze dvora po levé straně ve výšce 1200 mm. Vstupní dveře jsou široké 1450 mm, z toho hlavní otevíravé křídlo je široké 1000 mm. Ze zádveří je přístup do chodby k výtahu, který spojuje plnohodnotná podlaží v budově B (1. PP až 4. NP).

Vstupy B-3 a B-4 jsou v úrovni 1. PP ze dvora (mezi objekty C a B) a vchází se jimi přímo do laboratoří. Tyto vstupy nemají výšková omezení pro přístup k vnitřnímu výtahu. Mohou být přístupem i pro osoby na vozíku.

#### 4.2.2 Budova D

**Hlavní vstup D-1** je z ulice Heydukova a je jediným vnějším vstupem do budovy. Vnitřní přístup je umožněn přes budovu B. V úrovni 1. NP je vstup přes vnitřní chodbu a v 1. PP přes chemickou laboratoř ZU1 (KMI). Čtečka i zvonkové tablo jsou umístěny po levé straně vstupu ve výšce 1500 mm. Propojení budovy D a B je přes výškový rozdíl 100 mm. Dveře do chodby jsou jednokřídlé s průchozí šířkou 1000 mm. Dveře v chemické laboratoři mají na vstupu i výstupu průchozí šířku také 1000 mm.



*B, 1. NP, schodišťový prostor - pohled na vstupní prostor B-1*



*B, 2. NP, ovládání schodišťové plošiny*



*B, 1. PP, pohled na šikmou schodišťovou plošinu*



*B, 2. NP, schodišťový prostor s plošinou*





B, 1. NP, WC-BB



B, 2. NP, chodba s kuchyňskou linkou



B, 1. NP, kuchyňská linka



B, 4. NP, celoškolská učebna B6

## 5 INTERIÉRY

**Interiéry objektu B** lze hodnotit, v prostorách určených studentům a zaměstnancům jednotlivých fakult/kateder, jako částečně přístupné. V budově je výtah (od roku 2022) a původní šikmá schodišťová plošina spojující 1. PP do 4. NP. Plošina je na úrovni 2. NP přerušena a je nutné přestoupit na navazující druhou plošinu. Bezbariérovým přístupem do celého objektu je vstup B-2.2 ze dvora k výtahu.

Celý objekt B a D má pouze jednu bezbariérovou toaletu (WC-BB) v 1. NP, která je určena pro budovu B i budovu D. V objektu se nenacházejí společné kuchyňky, které by vyhovovaly uživatelům s omezenou pohybovou schopností a osobám se sníženou orientací.

**Interiér objektu D** lze hodnotit v prostorách určených studentům a zaměstnancům jednotlivých fakult/kateder jako částečně přístupný. V budově se nenachází výtah. Propojení (na úrovni 1. PP a 1. NP) s budovou B je možné pouze s dopomocí osobám s těžkým pohybovým postižením. Nejvyšší výškový rozdíl je 110 mm v 1. PP, lze ho překonat pomocí mobilních ližin umístěných na chodbě v budově D nebo v Akademické poradně a Centru podpory. Budova D nemá bezbariérovou kabínu, je nutné využít WC-BB v budově B.

### 5.1 Budova B

#### 5.1.1 Výškové úrovně jednotlivých podlaží /výtahy, schodiště, rampy/

##### Výtah

V budově je od roku 2022 osobní výtah. Přístup k němu je ze vstupu B-2.2 ze dvora. Jedná se o **výtah osobní**, nosnost do 630 kg pro 8 osob, není evakuační. Výtah spojuje výškově hlavní podlaží od 1. PP až po 4. NP. Neumožňuje přístup do 5. NP. Výtah je průchozí, nástup ze dvora a výstupy do jednotlivých podlaží jsou vůči sobě umístěny o 180°. Vnitřní rozměr kabiny je 1100 mm x 1400 mm. Dveře celkové průchozí šířky 900 mm jsou posuvné, automatické. Horní hrana ovládacího panelu s tlačítky uvnitř i vně kabiny je ve výši do 1100 mm. Označení je provedené v reliéfním písmu a je doplněné Braillovým písmem. Výtah je vybaven akustickou polohovou signalizací a hlasovou signalizací bez možnosti indukčního poslechu. Kabina je vybavena sklopným sedátkem a zrcadlem umožňujícím kontrolu při zadním výjezdu osoby na vozíku z kabiny. Manipulační prostor před nástupem v každé stanici výtahu je dostatečný, tvoří ho hlavní chodba podlaží.

Označení na ovládacím panelu ve výtahu:

Podlaží podzemní nemají shodné značení s výtahem. Bezbariérový vstup je označen „V“ jako vstup/výstup/ven. Suterén (1. PP) je ve výtahu označen „0“. Nadzemní podlaží mají shodné značení s budovou.

##### Výtah / budova

4 / 4. NP; 3 / 3. NP; 2 / 2. NP; 1 / 1. NP; V / vstup ze dvora; 0 / 1. PP = 1. suterén

##### Schodiště

Schodiště šířky 3150 mm umístěné za hlavními vstupními dveřmi má 11 stupňů výšky 150 mm a šířky 320 mm a spojuje hlavní vstup s 1. NP.





B, 2. NP, KMI- učebna B3



B, 3. NP, posluchárna děkanátu (B5)



B, 1. PP, vstup do laboratoře ZU1



B, 3. NP, posluchárna děkanátu (B4)



B, 3. NP, posluchárna děkanátu (B5)



B, 3. NP, posluchárna děkanátu (B4)



B, 1. NP, modelárna (B-DE1)



B, 2. NP, laboratoř TM2(učebna B2)





B, 1. PP, tkalcovna (B-DE2)

Hlavní schodiště v budově B má průchozí šířku 1500 mm a vede z 1. PP do 4. NP. Je opatřeno dvěma šikmými schodišťovými plošinami, které na sebe ve 2. NP navazují. Ovládání se nachází na stěně v bezprostřední blízkosti výstupních stupňů. Schodiště má pouze jednostranné zábradlí (vnitřní u plošiny). Do 5. NP vede v jiné části stavby samostatné schodiště šířky 750 mm a není opatřeno šikmou schodišťovou plošinou. Jedná se o dřevěné stupně bez podstupnice s jednostranným madlem

### 5.1.2 Sociální zařízení /WC, čajové kuchyňky, ostatní/ Bezbariérové WC

• 1. NP (vpravo při pohledu na schodiště) je umístěna 1 kabina společná pro obě pohlaví.

Rozměry toaletní kabiny jsou 1350 x 2900 mm (šířka x hloubka), prostor mezi mísou a stěnou (prostor pro vozík) je šířky 800 mm. Dveře šířky 800 mm jsou otvíravé ven z kabiny, z vnitřní strany chybí madlo. Mísa (typ Kombi) je přístupná z pravé strany a splachování je ve výši 770 mm. Průjezd mezi umyvadlem a stěnou je šířky 900 mm. Chybí signalizační systém nouzového volání, madlo u umyvadla a na vnitřní straně dveří.

Vypínač osvětlení má horní úroveň ve výšce 1300 mm. Toaleta (WC-BB) je označena piktogramem, Braillovým písmem a svými rozměry spadá do kategorie přístupná (vyhovující i osobám s těžkým pohybovým postižením).

**Čajové kuchyňky** – v objektu není klasická čajová kuchyňka (místnost s linkou).

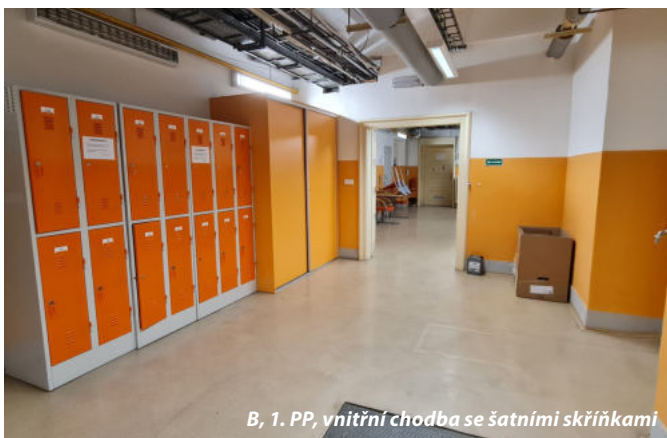
Na úrovni 1. NP je kuchyňská linka umístěna v prostoru spojovací chodby mezi budovami B a D. Prostor před linkou je pouze 700 mm široký. Na úrovni 2. NP jsou v ústřední chodbě umístěné skříňky nahrazující čajovou kuchyň, což zužuje stávající chodbu na cca 600 mm. Osoba na ortopedickém vozíku nemůže tyto linky využívat.

### 5.1.3 Studijní a pracovní prostory

#### 5.1.3.1 Učebny, laboratoře, kanceláře/pracovny, ostatní

• **Učebny celoškolské** – v budově se nachází pouze jedna učebna s označením B6 ve 4. NP. Je bez omezení přístupu pro studenty nebo vyučující.

• **Učebny katedrové** – B1 (KDE) v 1. NP bez omezení, B3 (KMI) ve 2. NP bez omezení.



B, 1. PP, vnitřní chodba se šatními skříňkami



B, 4. NP, KDE atelier (AT2)



D, 1. PP, schodišťový prostor za vstupem D-1



D, 1. PP, vstup do laboratoře ZUS



• **Učebny počítačové** – PC1 (KDE) v 1. NP a PC2 (KT) ve 3. NP bez omezení přístupu, podjezd pod pracovní deskou nevyhovuje osobám na vozíku.

• **Posluchárny**

B4 (FT) ve 3. NP – stupínek před tabulí. Celková výška stupínku je 420 mm a je tvořena 2 stupni výšky 210 mm a šířky 270 mm. Mezi prvním stupněm a stěnou je komunikační šířka 550 mm. Podlaha je v části pro posluchače zvýšena a část je ve stejné úrovni. V místnosti je umístěn 1 pracovní stůl s podjezdem pro vozík. Posluchárna je nepřístupná pro vyučující.

B5 (FT) ve 3. NP – před tabulí stupínek výšky 190 mm. Katedra je umístěna před stupínkem. Průchozí šířka mezi nimi je 1100 mm. Učebna je přístupná pro studenty i vyučující. Osoby na vozíku nemohou využít pouze tabuli.

• **Ateliéry**

AT1 (KDE) v 1. NP – zvýšená podlaha o 160 mm, práh ve dveřích výšky 60 mm. V prostoru dveří je úroveň původní podlahy v šířce 1150 mm a hloubce (ode dveří ke zvýšené podlaze) 1100 mm. Ateliér je samostatně nepřístupný pro studenty i vyučující.

AT2 a AT3 (KDE) ve 4. NP – přístup bez omezení.

• **Modelárna** – B-DE1 (KDE) v 1.NP, zvýšený práh o 30 mm ze strany místnosti, pracovní stoly bez možnosti podjezdu pro vozík. Prostor je částečně přístupný.

• **Laboratoře**

Laboratoř ZU1 (KMI) v 1. PP – zvýšená podlaha o 80 mm vůči chodbě v prostoru dveří. Výšky pracovních stolů a podjezd pro ortopedický vozík nemusí vyhovovat všem studentům.

Laboratoře ZU2 až ZU4 (KMI) v 1. PP – přístup bez omezení, kromě výšek pracovních stolů a podjezdů pro ortopedický vozík.

Laboratoř tkalcovna B-DE2 (KDE) v 1. PP – bez omezení přístupu, kromě pracovních pozic u stavů.

Laboratoř (KDE) v 1. NP – přístup bez omezení, kromě výšek pracovních stolů a podjezdů pro ortopedický vozík.

Laboratoř B2 (KMI) ve 2. NP – přístup bez omezení, kromě výšek pracovních stolů a podjezdů pro ortopedický vozík.

Laboratoře TM1 a TM2 (KMI) ve 2. NP – přístup bez omezení, kromě výšek pracovních stolů a podjezdů pro ortopedický vozík.

• **Kreslárna** – AT5 (KDE) ve 2. NP má ve dveřích práh výšky 30 mm. Kromě vyššího prahu je místnost přístupná pro studenty i vyučující.

• **Kanceláře** – kromě původních prahů výšky 20 až 30 mm ve dveřích jsou kanceláře přístupné v 1. PP až 4. NP.

Kanceláře na úrovni 2. NP jsou přístupné z chodby, která je lokálně úžena na 650 mm. Prostory jsou částečně nepřístupné.

Kanceláře na úrovni 5. NP (doktorandi, místnost IT technika) jsou nepřístupné pro osoby s pohybovým postižením. Tyto prostory jsou přístupné pouze po úzkém dvouramenném dřevěném schodišti.

### 5.1.3.2 Podlahy, šířka dveří, prahy, manipulační prostory

#### Povrchy podlah

Na chodbách i v učebnách jsou rovinné (keramická dlažba, PVC).

#### Vnitřní dveře

Vnitřní dveře jednokřídlové do laboratoří, učeben, ateliérů a posluchárny



D, 1. PP, laboratoř ZU5



D, 1. PP, vstup do laboratoře ZU1 v objektu B



D, 1. NP, spojovací chodba mezi objektem D a B



ren mají minimální světlou šířku 800 mm (převážná část dveří je šířky 1000 mm). Dveře jsou do učeben, laboratoří a ateliérů označeny Braillovým písmem. Většina dveří je otvíraná na klíč, pouze dveře v 1. PP laboratoře/ tkalcovny (B-DE2) a laboratoř pletárna mají čtečku před vstupem, a to ve výšce 1200 mm (horní úroveň).

## Prahy

Většina místností má tzv. nulové prahy (přechodové lišty) nebo práh, který nepřekročí výšku 25 mm. Propojení mezi budovami B a D v 1. PP a 1. NP má výškovou úroveň vyšší než požadovaných 20 mm. Výškový rozdíl je 90 až 110 mm, lze ho jednoduše překonat mobilními ližinami, ale s dopomocí asistenční osoby, viz bod 5.

V 1. PP v místnosti Laboratoř pletárny (KTT) je práh výšky 50 mm, pro osoby na vozíku je nutná pomoc při vstupu. V 1. NP v místnosti AT1 je práh 60 mm vysoký a podlaha je za vstupem zvýšená o 160 mm. Ve 2. NP má místnost AT5 (kreslárna) práh výšky 30 mm.

## 5.2 Budova D

### 5.2.1 Výškové úrovně jednotlivých podlaží /výtahy, schodiště, rampy/

Budova D nemá výtah ani šikmou schodišťovou plošinu na schodišti. V místnosti označené ZU5 (1. PP) je vyrovnávací schodiště se 4 stupni výšky 150 mm a šířky 250 mm umístěno za vstupem do místnosti (za zárubní) v šířce vstupních dveří (1000 mm).

Hlavní schodiště v budově je dvouramenné šířky 1420 mm. Tvoří ho v každém rameni 12 stupňů výšky 145 mm a šířky 320 mm. Propojuje 1. PP se 2. NP. Vstup do laboratoře ZU1 v 1. PP, která patří do budovy B, má podlahu o 110 mm vyšší než chodba v budově D.

### 5.2.2 Sociální zařízení /WC, čajové kuchyňky, ostatní/

Bezbariérové WC – není k dispozici (nutno využít WC-BB v budově B na úrovni 1. NP. Výškový rozdíl mezi budovami B a D je nutné překonat s asistentem pomocí přenosných (mobilních) ližin.

### 5.2.3 Studijní a pracovní prostory

#### 5.2.3.1 Učebny, laboratoře, kanceláře/pracovny, ostatní

- Učebny celoškolské se v budově nenachází.
- Učebny katedrové se v budově nenachází.
- Laboratoře

Laboratoř ZU5 v 1. PP – vstup do laboratoře ZU5 je nepřístupný pro osoby s pohybovým omezením. Zvýšená podlaha v místnosti je přístupná pomocí 4 stupňů výšky 150 mm. Laboratoř ZU6 v 1. PP má vstupní dveře dvoukřídlé s šířkou aktivního křídla 600 mm. Přístup je možný s dopomocí po otevření obou křídel.

Ostatní laboratoře (TT1) bez omezení přístupu z chodby v budově D.

• Pracovny pedagogů a kanceláře – bez omezení přístupu z chodby v budově D.

• Ostatní – služební byt ve 2. NP není hodnocen.

#### 5.2.3.2 Podlahy, šířka dveří, prahy, manipulační prostory

## Povrchy podlah

Na chodbách i v učebnách jsou rovinné (keramická dlažba, PVC).

## Vnitřní dveře

Vnitřní dveře jednokřídlové do laboratoří mají minimální světlou šířku 800 mm (převážná část dveří je šířky 1000 mm). Do laboratoře s označením ZU6 jsou vstupní dveře dvoukřídlové šířky 1200 mm s aktivním křídlem šířky 600 mm. Vstup do chodby 1. NP a 1. PP je přes dvoukřídlé dveře s aktivním křídlem š. 830 mm. Čtečka před vstupem do chodeb je ve výšce 1350 mm.

## Prahy

Místnosti mají prahy max. výšky 25 mm včetně vstupních dveří do ústřední chodby objektu v každém podlaží.

Při přechodu z objektu B do D v úrovni 1. NP (chodby) je umístěn práh výšky 90 mm. Místnost označená jako Showroom (1. NP) má práh výšky 50 mm. Propojení mezi budovou B a D v 1. PP a 1. NP má výškovou úroveň vyšší než požadovaných 20 mm. Výškový rozdíl je 90 až 110 mm, lze ho jednoduše překonat mobilními ližinami, ale s dopomocí asistenční osoby, viz bod 5.

## 6 OSTATNÍ

### Indukční smyčka

V objektu B a D se nenachází v žádné učebně indukční smyčka.

## 7 HODNOCENÍ

Budovy B a D jsou vzájemně propojeny na úrovni 1. NP a 1. PP. Pro osoby s těžkým pohybovým postižením je nutné výškový rozdíl propojení cca 100 mm překonat pomocí hliníkových mobilních ližin s dopomocí. Budova B je od léta 2022 bezbariérově zpřístupněna novým výtahem (1. PP až 4. NP) místo původní šikmé schodišťové plošiny. Jedna bezbariérově upravená toaleta je v 1. NP v hlavní budově B. V celém objektu není přístupná čajová kuchyňka pro osoby na vozíku.

V zabezpečených prostorách tvoří bariéru výškové osazení čteček karet. Dveře do učeben jsou osazeny štítky s Braillovým písmem a u hlavních vstupů jsou akustické majáčky. V celoškolské učebně (do 50 osob) není požadavek na indukční poslech.



D, 1. NP a 2. NP, schodišťový prostor za vstupem D-1



B, 1. NP, výtah (ve výstavbě)





Vstup B-2.2 (ve výstavbě)



B, schodiště do 5. NP



B, 4. NP, schodiště s konstrukcí plošiny



B, 2. NP, KMI učebna B3



B, pohled ze dvora, výtah (ve výstavbě)



1. PP

1. NP



Legenda



- prostory nepřístupné
- prostory částečně přístupné
- prostory přístupné
- schodiště
- technické a provozní zázemí

PŮDORYSNÉ SCHÉMA 1. PP A 1. NP



2. NP



3. NP



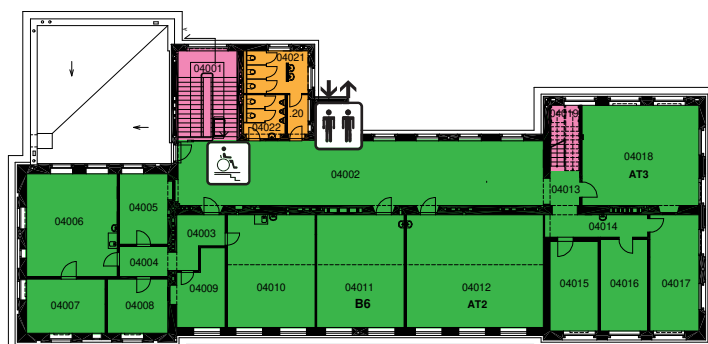
Legenda



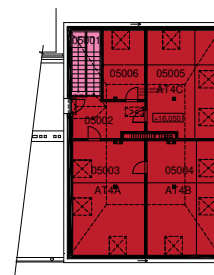
- prostory nepřístupné
- prostory částečně přístupné
- prostory přístupné
- schodiště
- technické a provozní zázemí

PŮDORYSNÉ SCHÉMA 2. A 3. NP

4. NP



5. NP



Legenda



- prostory nepřístupné
- prostory částečně přístupné
- prostory přístupné
- schodiště
- technické a provozní zázemí

PŮDORYSNÉ SCHÉMA 4. A 5. NP



# TECHNICKÁ UNIVERZITA V LIBERCI

|                 |   |
|-----------------|---|
| Název           | Bezbariérová přístupnost objektů TUL<br>Objekt B a D  |
| Autor           | Ing. Jana Košťálová a kol.<br>Mapování bezbariérovosti: Ing. Jana Košťálová, Ing. Dagmar Vojtíšková, Mgr. Iveta Pospíšilová, Bc. Hana Klozová, Ing. arch. Jan Jirásko<br>Texty: Ing. Jana Košťálová, Ing. Dagmar Vojtíšková<br>Fotografie: soukromý archiv autorů, archiv Akademické poradny a centra podpory TUL, archiv TUL, Mikuláš Pál (fotografie z dronu), Radek Pirkl<br>Grafické zpracování: Ing. arch. Jan Jirásko<br>Jazyková korektura: Mgr. Bc. Markéta Pospíšilová<br>Poskytnuté podklady: Technický úsek TUL<br>Mapové podklady: <a href="http://www.mapy.cz">www.mapy.cz</a><br>Zdroje v textové části: TUL - Sídla a budovy TUL. Technická univerzita v Liberci, 2018 |
| Určeno pro      | studenty a zaměstnance TUL  |
| Vydavatel       | Technická univerzita v Liberci, Studentská 1402/2, Liberec  |
| Schváleno       | Rektorátem TUL dne 21. 9. 2022, čj. RE 28/22  |
| Vyšlo           | v září 2022   |
| Vydání          | 1.  |
| ISBN            | 978-80-7494-610-3   |
| Číslo publikace | 55-028-22   |

Tato publikace neprošla redakční ani jazykovou úpravou

Mapování objektu bylo popisováno k září 2022

Publikace „Bezbariérová přístupnost objektů TUL“ vznikla s podporou projektu Rozvoj lidských zdrojů TUL pro zvyšování relevance, kvality a přístupu ke vzdělání v podmínkách Průmyslu 4.0 registrační č. CZ.02.2.69/0.0/0.0/16\_015/0002329.

© Technická univerzita v Liberci 2022



EVROPSKÁ UNIE  
Evropské strukturální a investiční fondy  
Operační program Výzkum, vývoj a vzdělávání



MINISTERSTVO ŠKOLSTVÍ,  
MLÁDEŽE A TĚLOVÝCHOVY



