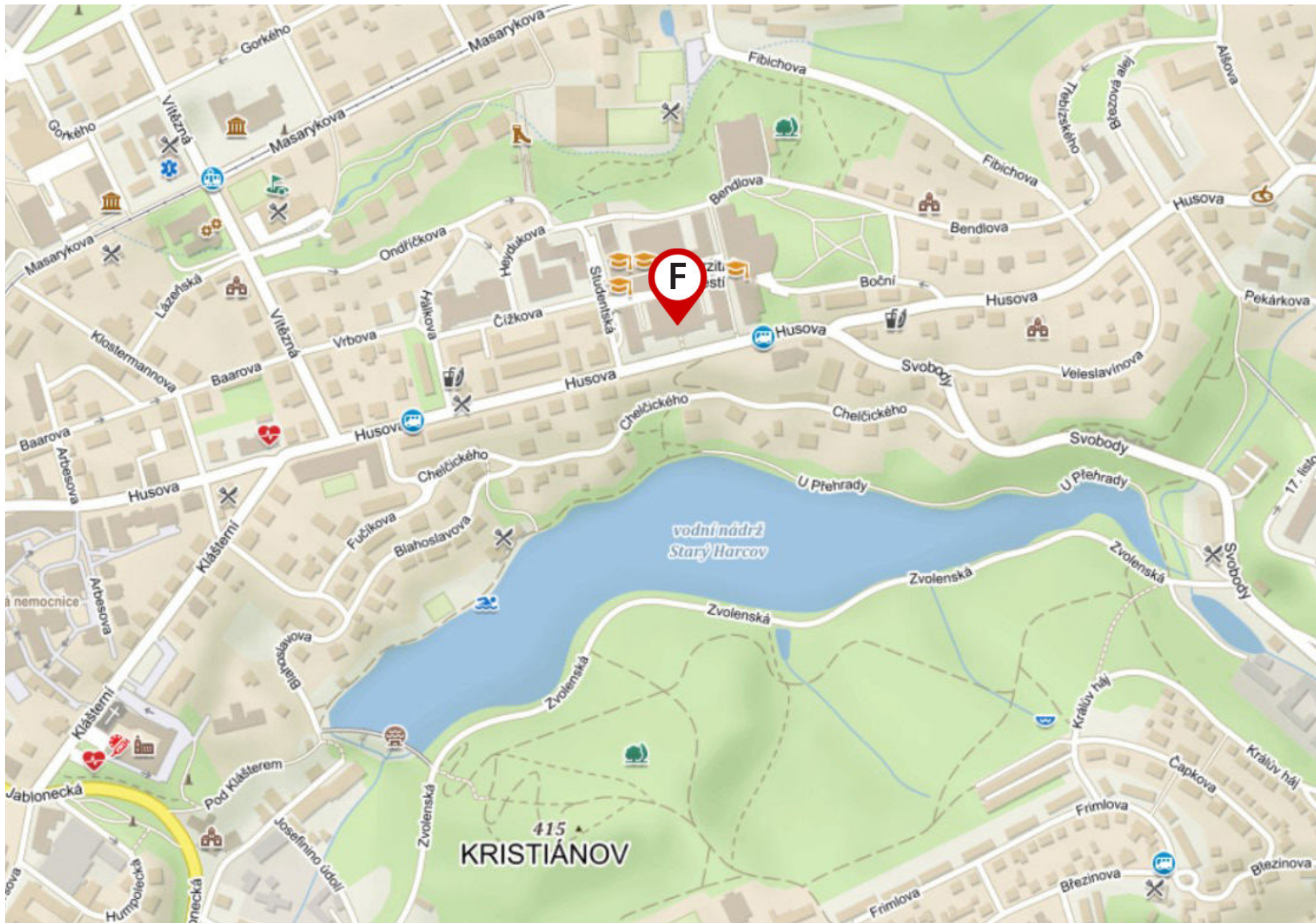


TECHNICKÁ UNIVERZITA V LIBERCI

OBJEKT F (F1, F2, F3)

BEZBARIÉROVÁ PŘÍSTUPNOST OBJEKTŮ TUL





LEGENDA PIKTOGRAMŮ:



Objekt / prostor přístupný:

Přístupný je celý objekt nebo jeho větší část alespoň s jedním bezbariérovým vstupem. Návštěva je možná i bez předchozí domluvy, vlastními silami pro uživatele běžných podmínek. Objekt je samostatně a bezpečně přístupný. Výjimečně do některých prostor s využitím pomoci, kterou je možné na místě samostatně zajistit.



Objekt / prostor částečně přístupný:

Přístupná je jen část objektu nebo objekt nenaplnuje některé požadavky uvedené u objektu samostatně přístupného dle vyhl. č.398/2009 Sb. Popis nesplněných požadavků je uveden v textu.



Objekt / prostor obtížně přístupný nebo nepřístupný:

Přístup nebo pohyb po objektu je zvlášť komplikovaný, samostatně není z různých důvodů přístupný.



Indukční smyčka v prostoru:



Hlavní vstup – bezbariérově přístupný



Vedlejší vstup – bezbariérově přístupný



Hlavní vstup – bezbariérově nepřístupný



Vedlejší vstup – bezbariérově nepřístupný



AOM

Akustický orientační majáček



Výtah



Bezbariérové WC



Vyhrazené parkovací stání pro invalidy



Nevidomý



Vozíčkář



Chodec

ZAŘAZENÍ:

Budovy F1, F2, F3 jsou zařazeny do kategorie:

PŘÍSTUPNÝ PROSTOR pro osoby s pohybovým postižením.



Budovy F1, F3 jsou zařazeny do kategorie:

PŘÍSTUPNÝ PROSTOR pro osoby se zrakovým a sluchovým postižením.



Budovy F2 a menza jsou zařazeny do kategorie:

ČÁSTEČNĚ PŘÍSTUPNÝ PROSTOR pro osoby se zrakovým a sluchovým postižením.





Objekt F (F1, F2, F3)

HUSOVA 1290/75, 461 17 LIBEREC

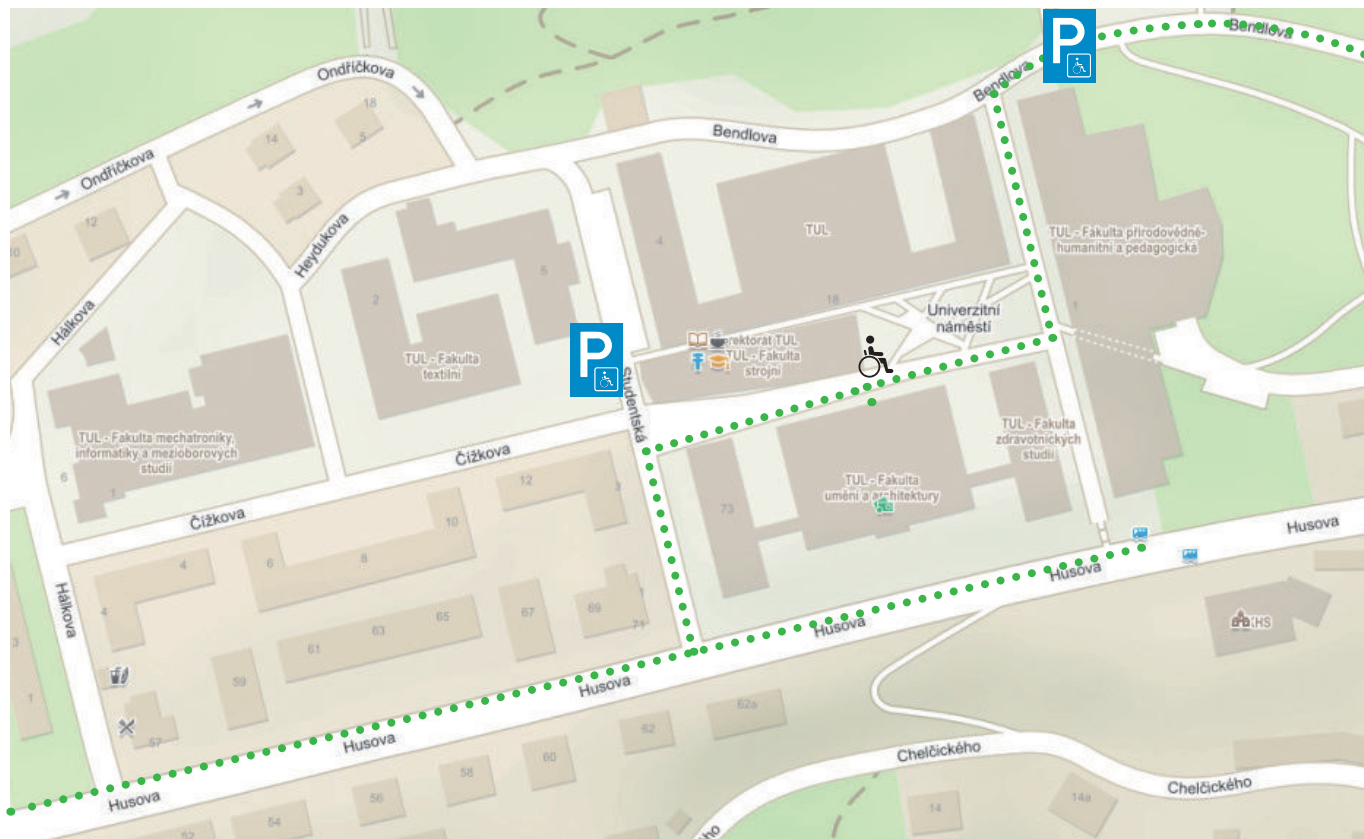
– hlavní vstup z Univerzitního náměstí

GPS: 50.7726556N, 15.0752717E



2 SOUČASNÉ VYUŽITÍ BUDOV

Objekt F je složen ze tří vzájemně propojených budov (bloků) F1, F2, F3. Všechny tři budovy mají 4 nadzemní podlaží (NP). Budova F1 a F2 má jedno podzemní podlaží (PP) a F3 má dvě podzemní podlaží (PP). Provozně jsou bloky propojeny v 1. NP (vyrovnávacím schodištěm) a v 1. PP přes podzemní garáže. Bezbariérově jsou bloky vzájemně propojeny pouze přes Univerzitní náměstí přes vstupy do výtahů. Víceúčelová stavba před budovou F2 je propojena vstupní halou v 1. NP (menza Husova) a ve 2. NP (ateliér Karla Hubáčka a jeho zázemí). Ve vstupním podlaží tvoří jeden celek s budovou F2.



1 HISTORIE

Stavba objektu F je složena z tří vzájemně propojených bloků F1, F2, F3, které se nachází mezi Husovou ulicí a Univerzitním náměstím. Byla postavena v letech 1956 až 1958 dle návrhu arch. Eduarda Adamíry jako ubytovací zařízení pro vysokoškolské studenty s 558 lůžky. V přístavbě za blokem F2 fungovala od roku 1958 menza, která byla kompletně přestavěna v letech 1997 až 2000. Autory návrhu víceúčelové stavby jsou architekti Jan Duda a Filip Horatschke z projekční kanceláře „STUDIO ARTIKL Liberec“.

V budově F1 sídlí Fakulta strojní (KMT, KVM, KTS). V 1. NP v budově F1 je umístěna Ordinance praktického lékaře pro dospělé NAVICULA, s.r.o. a Stomatologická ordinace s bezbariérovou toaletou. Přístupnost je zajištěna výtahem z Univerzitního náměstí nebo vyrovnávacím schodištěm ze vstupů z budovy F2.

V budově F2 sídlí z části Fakulta umění a architektury (FUA) a Fakulta strojní (FS). Jsou zde umístěny učebny a posluchárny bez určení kateder, celoškolská učebna v 1. NP (m. č. F04). Budova F2 je propojena s víceúčelovou budovou, kde je v 1. NP umístěna menza pro areál Husova a ve 2. NP je nad

menzou velkoplošný Ateliér Karla Hubáčka (FUA). V současné době probíhá ve 4. NP rekonstrukce, budou zde dílny a prostory pro doktorandy FUA.

V budově F3 sídlí Fakulta zdravotních studií: děkanát a studijní oddělení (2. NP), UON, UKB, Muzeum ošetřovatelství a medicíny (3. NP).

V 1. NP je služební byt TUL. Ve 2. NP je umístěna Akademická poradna a centrum podpory. Ve 4. NP sídlí Fakulta umění a architektury: děkanát a studijní oddělení FUA, kanceláře všech kateder a technická knihovna.

3 VNĚJŠÍ PŘÍSTUPOVÉ TRASY, PARKOVÁNÍ

Přístup k objektu F je možný z několika směrů: Husova ul., Univerzitní náměstí, Bendlova ul., Boční ul., garážová stání pod náměstím z budovy IC.

Vstup/vstupy do objektu – Budova F má několik vstupů:

- **hlavní vstup** (F2-1) je z ulice Husova č.p. 1290/75, přístupný po schodišti z ulice Husova nebo objíždnou trasou okolo bloku F1 nebo F2;
- **vstup přes halu menzy** (F2-2) z Univerzitního náměstí (rampa, AOM);
- **dva vedlejší vstupy** přes spojovací krčky: mezi budovou F1 – F2 (bariérový F1 – 2) a F2 – F3 (bezbariérový F3-2);
- **vstupy přes výtah** v boční fasádě budovy F1 (F1-1), budovy F3 (F3-1) z Univerzitního náměstí nebo z podzemních garáží (IC-1);
- únikové a provozní vstupy nejsou popisovány.

Přístup od MHD – autobusová zastávka „Technická univerzita“ pro autobusy č. 15, 19, 29 se nachází na ulici Husova vzdálená pěší chůzí od budovy po schodišti 2 minuty. Bezbariérový přístup k objektu je veden po chodníku podél ulice Husova od autobusové zastávky a dále ulicí Studentská přes Univerzitní náměstí.

Vzdálený bariérový přístup je možný i od tramvajové zastávky „Botanická zahrada“ spojem č. 2, 3. Vzdálenost zastávky je přibližně 10 minut. Trasa vede lesní cestou kolem budovy „L“ s výškovým převýšením cca 35 m. Objíždná trasa pro osoby na invalidním vozíku je možná z tramvajové zastávky „Lidové sady-ZOO“ v délce cca 1,3 km s převýšením cca 21 m nebo ze stanice „Muzeum-Galerie Lázně“ v délce cca 0,7 km, s převýšením cca 34 m.

Přístup od vyhrazeného parkoviště – je možný od ulice Studentská (2 vyhrazená místa), Bendlova ul. (5 vyhrazených míst) na úrovni okolního terénu. Parkoviště se nachází v dostupnosti 1 až 5 minut.

Akustický orientační majáček (AOM) je umístěn u hlavního vstupu do budovy F2 (F2-1) z Husovy ulice a současně u vstupu přes halu menzy z Univerzitního náměstí (F2-2).

4 ČLENĚNÍ OBJEKTU, VSTUPY

4.1 ČLENĚNÍ OBJEKTU

F1 + spojovací krček

F2 (hlavní vstup)

F3 + spojovací krček

Menza Husova (součástí víceúčelového objektu propojeného s F2)

4.2 VSTUPY

Budovy F1, F2 a F3 jsou vzájemně propojeny pouze na úrovni 1. NP a částečně v úrovni podzemních garáží patřících k budově IC (1. PP).

4.2.1 Budova F1

Vstup přes výtah z Univerzitního náměstí (F1-1) zajišťuje vertikální bezbariérový přístup do všech podlaží. Do 1. NP, kde je umístěna Ordinance všeobecného lékaře a Stomatologická ordinace, je výtah bez omezení, pří-



F1-1, vstup přes výtah



F1-2, vstup spojovacím krčkem

stupný veřejnosti. Ostatní podlaží vyžadují studentskou nebo zaměstnavatelskou kartu s povoleným přístupem. **V současné době v rekonstrukci, bez provozu a bezbariérového přístupu.**

Vstup spojovacím krčkem u budovy F1 (F1-2) je bariérový, obsahuje dva vyrovnávací schodišťové stupně. Na pravé straně při pohledu z exteriéru je osazena čtečka karet ve výši nad 1200 mm. Krček spojuje budovu F1 a F2. Tento vstup není akusticky definován.

4.2.2 Budova F2

Vstup (F2-1) je hlavním vstupem s číslem popisným. Je dostupný po venkovním schodišti (26 stupňů po 170 mm výšky / 300 mm šířky) od autobusové zastávky nebo chodníkem lemujícím obvod všech tří budov z Univerzitního náměstí. Bezbariérový přístup do 1. NP k výtahu je zajištěn u vstupu



F2-1, hlavní vstup z ulice Husova



F2-2, vstup z Univerzitního náměstí



F3-2, vstup spojovacím krčkem



F3-1, vstup přes výtah



Přístupový chodník okolo objektu



F2-1, vnější rampa

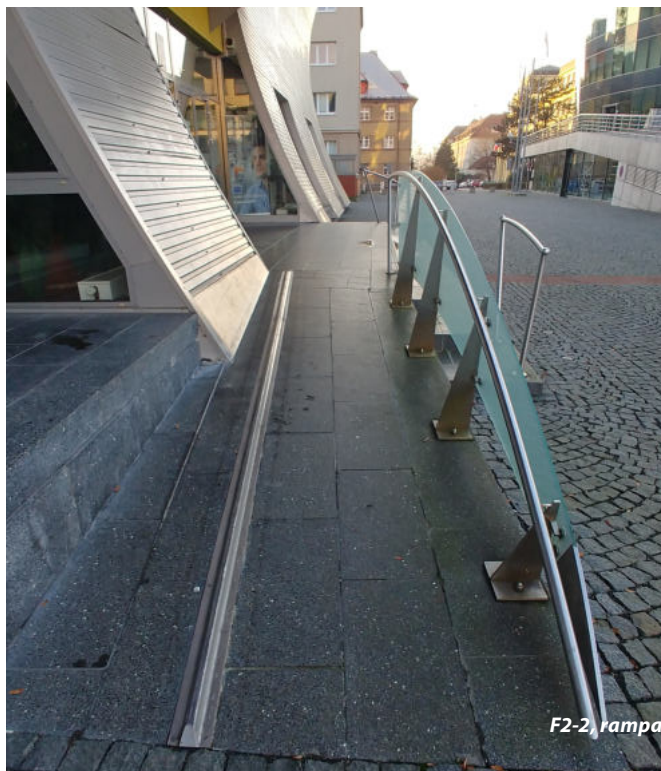


F2-1, vnitřní rampa

do budovy F2 přes dvě šikmé rampy. Venkovní modulární plastová rampa styl LEGO vyrovnává jeden schodišťový stupeň. Má délku 1000mm s podélným sklonem 16%. Rampa má po obou stranách vodící prvek tvořící záračku proti sjetí vozíku, ale nemá zábradlí s madly.

Samotný vstup tvoří zádveří se třemi dvoukřídlými dveřmi šíře 1700 mm (2 x 850). Venkovní vstupní dveře jsou přístupné na kartu, čtečka je osazena při pohledu na budovu u levých dvoukřídlých dveří. Dveře se obtížně otevírají a zádveří hloubky 1320 mm je nevhodné pro samostatný bezbariérový přístup osoby na vozíku. Vnitřní dveře zádveří jsou kyvné. Nad vstupem je osazen orientační hlasový majáček s funkční namluvenou frází.

Před zádveřím je uvnitř budovy umístěn bankomat ČSOB. Vyrovnání dvou schodišťových stupňů mezi podestou a úrovní 1. NP v budově F2 je tvořené také plastovou modulární rampou styl LEGO bez madel jen se záračkou proti sjetí vozíku. Rampa má délku 2000 mm s podélným sklonem 15% a průjezdnou šířkou mezi záračkami 850 mm.



F2-2, rampa

Vstup (F2-2) z Univerzitního náměstí je komunikačním uzlem s vysokou koncentrací osob, především v polední době provozu menzy. Do zádveří vedou dvojce vstupní dvoukřídlé dveře se vstupní šířkou hlavního křídla 900 mm. Pro osobu na vozíku vyžadují velkou fyzickou námahu a jsou obtížně otevíravé z obou stran zádveří. Prosklená stěna zádveří nemá doplněné povinné kontrastní značení ploch oproti pozadí.

Šikmá pevná rampa na hlavním přístupu do budovy F2 má délku 5 metrů a podélný sklonek 10%. Celková šíře je 1200 mm, ale její světlý průjezd je ohraničen ocelovou kolejničkou na šíři 890 mm. Designové madlo proměnlivé výšky je na vnější straně rampy, zajišťuje pouze bezpečnostní prvek proti vyjetí. Vyrovnávací rampa neodpovídá plně bezbariérovému provedení. Podesta před vstupem je ze dvou stran přístupná přes 4 schodišťové stupně bez vizuálního kontrastu, které splývají s okolní pochozí plochou.

U vstupu je osazen orientační hlasový majáček s funkční namluvenou frází.

4.2.3 Budova F3

Vstup přes výtah z Univerzitního náměstí (F3-1) zajišťuje vertikální bezbariérový přístup do všech podlaží. Provoz vyžaduje aktivní studentskou nebo zaměstnaneckou kartu s povoleným přístupem. Tento vstup není akusticky definován.

Vstup spojovacím krčkem u budovy F3 (F3-2) je bez výškového převýšení. Vstupní dveře jsou dvoukřídlé s hlavním křídlem světlé šířky 900 mm. Křídlo má krátké svislé madlo, které neodpovídá bezbariérovému provedení dle požadavku vyhlášky. Krček spojuje budovu F2, menzu a budovu F3. Na pravé straně při pohledu z exteriéru je osazena čtečka karet ve výši 1300 mm, na levé straně z interiéru je osazena ve výši 1500 mm. Umístění čtečky karet pro osoby na vozíku je velmi obtížně dosažitelné. Přesto je vstup pro samostatný pohyb osob s těžkým pohybovým postižením vhodnější, než přístup přes halu menzy (F2-2) z Univerzitního náměstí nebo přes hlavní přístup z Husovy ulice (F2-1). Vstup je v provozních hodinách stále otevřen, není nutné použití karty. Bezbariérový přístup do menzy a F2 je také spojovacím krčkem u budovy F3 (F3-2). Tento vstup není akusticky definován.

5 INTERIÉRY

Interiéry budovy F1, F2 a F3 lze hodnotit, v prostorách určených studentům a zaměstnancům jednotlivých fakult / kateder, jako přístupné nebo částečně přístupné.

Bezbariérové WC

- F1: 1. NP (vpravo od schodiště)
- F2: 1. NP (vstupní hala u menzy) + 3. NP (vpravo od výtahu)
- F3: 2. NP (vlevo od schodiště)

5.1 BUDOVA F1

5.1.1 Výškové úrovně jednotlivých podlaží /výtahy, schodiště, rampy/

Výtah osobní, vestavěný dodatečně místo lodžii do Univerzitního náměstí, (nosnost do 630 kg) pro 8 osob není evakuační. Rozměry kabin: šířka 1100 mm, hloubka 1400 mm.

Dveře celkové průchozí šířky 800 mm jsou posuvné, automatické. Horní hrana ovládacího panelu s tlačítky uvnitř i vně kabiny je ve výši 1100 mm. Označení je provedené v reliéfním písmu a doplněné Braillovým písmem. Nad panelem ve výtahu v budově F1 je umístěna čtečka s horní hranou 1300 mm. Výtah je vybaven akustickou a polohovou signalizací, není vybaven hlasovou signalizací a možností indukčního poslechu. Pro lepší orientaci je nad panelem barevně vyznačen popis s jednotlivým využitím podlaží konkrétních fakult. Kabina je vybavena sklopným sedátkem a zrcadlem umožňujícím kontrolu při zadním výjezdu z kabiny. Manipulační prostor před nástupem v každé stanici výtahu je dostatečný.

V 1. PP (podzemní garáže s označením výtahu „-1“) a v 1. NP (náměstí s označením výtahu „0“) je kabina průchozí. Ostatní patra jsou přístupná z objektu. Při použití výtahu mezi úrovní z náměstí (označení ve výtahu nula = 0) do 1. NP (označení ve výtahu +1), není nutné použít aktivovanou kartu, přístup je veřejně přístupný pro Zdravotní středisko. Ostatní podlaží jsou již zabezpečena a přístupná s aktivovanou kartou na konkrétní budovu.

V současné době je celá budova F1 v rekonstrukci (cca do konce roku 2023), přístup do Zdravotního střediska (ordinace všeobecného lékaře a stomatologická ordinace) není bezbariérově zajištěn. Je nutné překonat 7 schodišťových stupňů výšky 150 mm a šířky 300 mm.



Vyrovňovací rameno, napojení



WC-BB v F1, 3. NP



F1, zdravotní středisko



F1, zdravotní středisko, čekárna

Schodiště

Budova F1 je propojena spojovacím krčkem s budovou F2 přes jedno vyrovnávací schodišťové rameno se sedmi výškami (7 x 150 mm / šířky 300 mm).

Hlavní schodiště je dvouramenné po 10 výškách v každém rameni (10 x 150 mm / 300 mm šířky). Nemá oboustranné zábradelní madlo.

5.1.2 Sociální zařízení /WC, čajové kuchyňky, ostatní/

V 1. NP budovy F1 (na stejném patře se zdravotním střediskem) je umístěna 1 bezbariérová kabina WC společná pro obě pohlaví.

- 1. NP (přízemí) = WC-BB společná kabina (muži/ženy)

Rozměry kabiny jsou 2100 mm na šířku i na hloubku. Dveře šířky 900 mm se nesprávně otevírají dovnitř kabiny, přesto je manipulační prostor vedle mísy dostatečný. Mísa je přístupná z pravé strany. Výška horní hrany záchodové mísy nad podlahou je 460 mm. Chybí nouzová signalizace a madlo vedle umyvadla. Kabina je vybavena přebalovacím pultem. Dveře jsou označeny piktogramem přístupnosti.

Čajová kuchyňka byla částečně přístupná, v současné době je v rekonstrukci.

5.1.3 Studijní a pracovní prostory

5.1.3.1 Učebny, laboratoře, kanceláře/pracovny, ostatní

(vše v současné době v rekonstrukci)

- učebny celoškolské – m. č. KM2 – 38 je umístěna v 1. NP
- učebny katedrové – bez omezení
- laboratoře – bez omezení
- kanceláře – bez omezení

V 1. NP je umístěné Zdravotní středisko, které v době rekonstrukce budovy F1 nemá bezbariérový přístup pomocí výtahu (F1-1). Středisko je v provozu se samostatným přístupem jen po schodišti, aktuální informace lze získat na <https://www.tul.cz/spoluprace/sluzby/zdravotnicke-sluzby/>.

Zdravotní středisko

- Ordinace praktického lékaře pro dospělé NAVICULA, s.r.o. (www.navicula.cz)
- Stomatologická ordinace

Zdravotní středisko (m.č. 01018) je přístupné po schodišti od vstupů přes budovu F2 nebo výtahem z Univerzitního náměstí (F1-1). Výtah od 1. NP umožňuje přístup veřejnosti bez použití karty. Nejbližší bezbariérová toaleta je na stejném podlaží, je umístěna od schodiště vpravo u společné kuchyňky. Popis bezbariérové kabiny je v kapitole 5.1.2.

Za vstupními dveřmi do zdravotního střediska je čekárna pro ordinaci praktického lékaře. Po pravé straně od vchodu je vstup do ordinace praktického lékaře, vlevo je vstup do čekárny stomatologické ordinace.

5.1.3.2 Podlahy, šířky dveří, prahy, manipulační prostory

Vnitřní dveře do učeben, laboratoří, kanceláří a pracoven mají dveře světlo-šířku 800 mm až 900 mm a jsou jednokřídlé. Dvoukřídlé dveře mají jedno křídlo otvíravé a druhé zaaretované. Šířka jednoho křídla je nejméně 750–800 mm. Chodby ze schodišťového prostoru jsou přístupné přes dvoukřídlé dveře s hlavním křídlem šířky min. 800 mm. Všechny prahy a lišty jsou do výšky max. 20 mm.

Vstupy do celoškolských a katedrových učeben nejsou zajištěny přes čtecí zařízení. Klíč je k vyzvednutí na recepci v budově IC.

Povrchy podlah

Na chodbách i v učebnách jsou rovinné (keramická dlažba, lino nebo litá podlaha).

5.2 BUDOVA F2

5.2.1 Výškové úrovně jednotlivých podlaží /výtahy, schodiště, rampy/

Výtah osobní (nosnost do 630 kg) pro 8 osob, není evakuační. Kabina má velikost 1100 x 1400 mm (š x hl). Přístup je ze středního podélného traktu budovy, kde je centrální chodba budovy F2. Výtah vertikálně propojuje všechna podlaží (1. PP až 4. NP) a je bezbariérovým přístupem i do Ateliéru Karla Hubáčka (FUA), který je umístěn nad prostorem menzy ve 2. NP.

Výtah není na čipové karty, použití je bez omezení do všech podlaží. Dveře celkové průchozí šířky 800 mm jsou posuvné, automatické. Horní hrana



F2, osobní výtah

ovládacího panelu s tlačítky uvnitř i vně kabiny je ve výši 1100 mm. Označení je provedené v reliéfním písmu a doplněné Braillovým písmem. Výtah je vybaven akustickou a polohovou signalizací, není vybaven hlasovou signalizací a možností indukčního poslechu. Manipulační prostor před nástupem v každé stanici výtahu je dostatečný.

Budova F2 je propojena ve středním podélném traktu spojovacími krčky s budovou F1 a F3.

Hlavní schodiště je mezi 1. NP a 2. NP tříramenné a dále jen dvouramenné s pohodlnými stupni 140 mm na výšku a 300 mm na šířku.

Šikmé rampy vyrovnávající rozdílní úrovně mezi chodbou a hlavním vstupem z Husovy ulice (F2-1) jsou popsány v kap. 4.2.2.

5.2.2 Sociální zařízení /WC, čajové kuchyňky, ostatní/

Bezbariérové WC

- 1. NP (vstupní hala u menzy)
- 3. NP (od výtahu vpravo)
- 4. NP (u výtahu ve výstavbě)

V rámci běžných toalet ve vstupní hale u menzy je na úrovni 1. NP uvnitř hygienického prostoru umístěna jedna kabina v oddělení pro ženy a v oddělení pro muže.

- 1. NP (přízemí) = WC-BB: oddělení pro ženy:

Rozměry kabiny jsou 2220 mm na šířku a na hloubku 1550 mm. Záchodová mísa s horním splachováním je přístupná z levé strany. Výška horní hrany záchodové mísy je 530 mm na podlahou. Záchod je vybaven madly vedle mísy, chybí nouzová signalizace a madlo vedle umyvadla. Dveře šířky 900 mm se otevírají ven do chodby, jsou vybaveny madlem na vnitřní straně křídla. Štítek s Braillovým písmem nad klikou je umístěn nad vstupních dveřích do hygienického prostoru. Záchodová kabina je označena piktogramem přístupnosti.



F2, 1. NP, WC - BB muži



F2, 1. NP, WC ženy - pohled z umývárny



F2, 1. NP, WC - BB ženy



F2, 3. NP, WC - BB



F2, katedrová učebna F11



F2, knihovna DFA, 2. NP



F2, 2. NP, PC učebna u AKH (FUA)



F2, posluchárna F12



F2, 2. NP, Ateliér Karla Hubáčka



F2, 2. NP, dílna u AKH (FUA)



F2, posluchárna F01



F2, 1. NP, celoškolská učebna F04



F2, 2. NP, Ateliér Karla Hubáčka, dílčí pohled



F2, vstupní hala u menzy s bufetem



F2, menza Husova, vstup z haly



F2, menza Husova

• 1. NP (přízemí) = WC – BB: oddělení pro muže:

Rozměry kabiny jsou 1600 mm na šířku a na hloubku 1780 mm. Záchodová mísa s horním splachováním je přístupná z pravé strany. Výška horní hrany záchodové mísy je 530 mm nad podlahou. Záchod je vybaven madly vedle mísy, chybí nouzová signalizace a madlo vedle umyvadla. Dveře šířky 900 mm se otevírají ven do chodby, jsou vybaveny madlem na vnitřní straně křídla. Štítek s Braillovým písmem nad klikou je umístěn na vstupních dveřích do hygienického prostoru. Záchodová kabina je označena piktogramem přístupnosti.

• 3. NP (2. patro) = WC – BB společná kabina (muži/ženy)

Kabina je společná pro obě pohlaví, její rozměry jsou 1520 mm na šířku a na hloubku 2100 mm. Záchodová mísa typu Combi je umístěna na zvýšeném podstavci (soklu), který přesahuje půdorys mísy, ta je přístupná z pravé strany. Dle platných původních legislativních požadavků je výška horní hrany záchodové mísy 500 mm nad podlahou, ale přesahující sokl v čele mísy ztěžuje její použití. Záchod je vybaven dvěma sklopnými madly a bezbariérovým umyvadlem. Chybí nouzová signalizace a madlo vedle umyvadla. Dveře šířky 900 mm se otevírají ven do chodby, nejsou vybaveny madlem na vnitřní straně křídla.

Při rekonstrukci 4. NP vznikne v blízkosti výtahu nová WC–BB kabina společná pro obě pohlaví (cca rok 2022).

5.2.3 Studijní a pracovní prostory

5.2.3.1 Učebny, laboratoře, kanceláře/pracovny, ostatní

- učebny celoškolské – bez omezení m. č. F04
- učebny katedrové – bez omezení m. č.: F01, F11, F21, F24
- posluchárny – nepřístupné prostory m. č.: F 02, F03, F12, F13
- laboratoře – bez omezení
- kanceláře – bez omezení
- ostatní – bez omezení: bufet a menza v 1. NP, knihovna FUA m. č. DFA -knihovna ve 2. NP, Ateliér Karla Hubáčka ve 2. NP

Stupňovité posluchárny F02, F03, F12 a F13 s kapacitou 78 míst jsou přístupné pouze ve spodní části pro vyučujícího, ale neumožňují výuku studentů na invalidním vozíku. Dveře jsou šířky 800 mm s prahem do 20 mm. Indukční poslech pro osoby se sluchovým omezením není zajištěn.

Menza a bufet (1. NP = přízemí)

Přístup do menzy je z bloku F2 hlavním vstupem z Husovy ulice (F2-1) nebo ze vstupní haly z Univerzitního náměstí (F2-2), kde se nachází bufet s posezením, prodejna skript s propagačními a dárkovými předměty univerzity.

Do prostoru jídelny se vchází přes prosklenou dělící stěnu se dvěma dveřními otvory, která není dostatečně kontrastně označena pro osoby se zrakovým postižením. Dveře mají minimální šířku hlavního křídla větší než 900 mm, oba vstupy jsou v době provozu menzy vždy plně otevřené. Výdejní část a prodejní pult v menze i v bufetu mají výšku 920 mm od podlahy. Pult umožňuje podjezd 700 mm. U pokladny je

možné požádat obsluhu o přinesení jídla ke stolu. Průchozí část jídelny, výdejny jídel, bufetu a vzdálenost stolů mezi sebou umožňuje dostatečnou manévrovací plochu pro osoby na vozíku. Jídelní stoly mají podjezd 700 mm od pochozí plochy.

Objednávkový systém lze zajistit on-line na webu TUL nebo u informačního stojanu na pravé straně před vstupem do jídelní části menzy. Výška ovládání stojanu je 900 mm od pochozí plochy.

5.2.2 Podlahy, š. dveří, prahy, manipulační prostory

Vnitřní dveře

Do učeben, laboratoří, kanceláří a pracoven jsou dveře šířky min. 800 mm. Většina dveří do místností je opatřena dřevěnými prahy výšky max. 20 mm nebo krycí prahovou lištou.

Vstupy do celoškolských a katedrových učeben jsou bez čtecího zařízení, klíče jsou k vyzvednutí v recepci v budově IC.

Vstupy do Ateliéru Karla Hubáčka v F2 (2. NP) jsou zabezpečeny čtecím zařízením, osazení je ve výši 1400 mm nad pochozí plochou. Osoby na vozíku mají ztížený přístup (vysoké umístění čtečky, těžké dveřní křídlo s požární odolností – samozavírač).

Povrchy podlah

Na chodbách i v učebnách jsou rovinné (keramická dlažba, lino nebo litá podlaha).

5.3 BUDOVA F3

5.3.1 Výškové úrovně jednotlivých podlaží /výtahy, schodiště, rampy/

Výtah osobní, vestavěný dodatečně místo lodžii do Univerzitního náměstí, (nosnost do 630 kg) pro 8 osob není evakuační. Rozměry kabin: šířka 1100 mm, hloubka 1400 mm.

Dveře celkové průchozí šířky 800 mm jsou posuvné, automatické. Horní hrana ovládacího panelu s tlačítky uvnitř i vně kabiny je ve výši 1100 mm. Označení je provedené v reliéfním písmu a doplněné Braillovým písmem. Nad panelem ve výtahu v budově F3 je umístěna čtečka s horní hranou 1300 mm. Výtah je vybaven akustickou a polohovou signalizací, není vybaven hlasovou signalizací a možností indukčního poslechu. Pro lepší orientaci je nad panelem barevně vyznačen popis s jednotlivým využitím podlaží konkrétních fakult. Kabina je vybavena sklopným sedátkem a zrcadlem umožňujícím kontrolu při zadním výjezdu z kabiny. Manipulační prostor před nástupem v každé stanici výtahu je dostatečný.

V 2. PP (podzemní garáže s označením výtahu „-2“) a v 1. NP (náměstí s označením výtahu „0“) je kabina průchozí. Ostatní patra jsou přístupná z objektu. Všechna podlaží jsou zabezpečena a přístupná jen s aktivovanou kartou na konkrétní budovu, přístup není určen pro veřejnost.

Schodiště

Budova F3 je propojena spojovacím krčkem s budovou F2 přes jedno vyrovnávací schodiškové rameno se sedmi výškami (7 x 150 mm / šířky 300 mm).

Hlavní schodiště je dvouramenné po 10 výškách v každém rameni (10 x 150 mm / 300 mm šířky). Nemá oboustranné zábradelní madlo.



F3, 2. NP, automaticky otevíravé dveře na kartu



F3, 2. NP, WC-BB, společné



F3, 2. NP, vstupní dveře na kartu do APC



F3, 2. NP, studovna APC



F3, 2. NP, Kuchyňka u studovny v APC

5.3.2 Sociální zařízení /WC, čajové kuchyňky, ostatní/

Ve 2. NP budovy F3 (na stejném patře s Akademickou poradnou a centrem podpory) je umístěna 1 bezbariérová kabina WC společná pro obě pohlaví, přístupná pouze na aktivovanou kartu na vstupní dveře z chodby.

2. NP (1. patro) = WC-BB společná kabina (muži/ženy)

Rozměry kabiny jsou 1780 mm na šířku, 3150 mm na hloubku, dveře světlé šířky 800 mm se otevírají ven z místnosti. Mísa je přístupná z levé strany. Výška horní hrany záchodové mísy nad podlahou je 460 mm. Chybí nouzová signalizace a madlo vedle umyvadla. Na vnější straně dveří chybí označení Braillovým písmem nad klikou. Dveře jsou označeny piktogramem přístupnosti. V bezbariérové unisex kabině je umístěna i pisoárová mísa, která je zapuštěná a neovlivňuje manipulační prostor vedle mísy.

5.3.3 Studijní a pracovní prostory

5.3.3.1 Učebny, laboratoře, kanceláře/pracovny, ostatní

- učebny celoškolské – nejsou v F3
- učebny katedrové - bez omezení
- laboratoře – bez omezení
- kanceláře – bez omezení

Akademická poradna a centrum podpory (APC)

Ve 2. NP (vpravo od schodiště) je umístěna Akademická poradna a centrum podpory. Pracoviště zajišťuje poradenské a servisní služby související se zajištěním přístupnosti studia ve spolupráci se všemi fakultami a ústavu TUL. Vyrovňování studijních podmínek pro uchazeče a studenty se specifickými potřebami je zajišťováno prostřednictvím servisních opatření a poradenství (sociální, psychologické a studijní), viz <https://www.tul.cz/studenti/služby-studentum/podpora-a-poradenstvi/> a <http://apc.tul.cz/centrum-podpory/>.

Bezbariérový přístup pro osoby s těžkým pohybovým postižením je možný pouze výtahem z Univerzitního náměstí (F3-1), který je přístupný na čipovou kartu. Je nutné si předem domluvit osobní schůzku. Nejbližší bezbariérová toaleta je na stejném patře, vlevo od schodiště, viz kapitola č. 5.3.2. Vstupní dveře do APC z centrální chodby jsou automaticky otevíravé na čipovou kartu.

Muzeum ošetřovatelství a medicíny

Ve 3. NP je umístěné malé muzeum, které je přístupné pouze po předchozí domluvě na děkanátu fakulty, viz <https://www.fzs.tul.cz/ustavy/muzeum-osetrovatelstvi-a-mediciny/muzeum-osetrovatelstvi-a-mediciny>. Bezbariérový přístup je zajištěn výtahem z Univerzitního náměstí (F3-1), který je přístupný na čipovou kartu.

5.3.3.2 Podlahy, šířky dveří, prahy, manipulační prostory

Vnitřní dveře do učeben, laboratoří, kanceláří a pracoven mají dveře světlou šířku 800 mm až 900 mm a jsou jednokřídlé. Dvoukřídlé dveře mají jedno křídlo otvíravé a druhé zaaretované. Šířka jednoho křídla je nejméně 750–800 mm. Chodby ze schodišťového prostoru jsou přístupné přes dvoukřídlé dveře s hlavním křídlem šířky min. 800 mm. Všechny prahy

a lišty jsou do výšky max. 20 mm.

Povrchy podlah

Na chodbách i v učebnách jsou rovinné (keramická dlažba, lino nebo litá podlaha).

6 OSTATNÍ

Indukční smyčka







V objektu F v žádné učebně nebo posluchárně není instalován indukční poslech pro osoby se sluchovým omezením, nalézá se pouze v Akademické poradně a centru podpory.

7 HODNOCENÍ

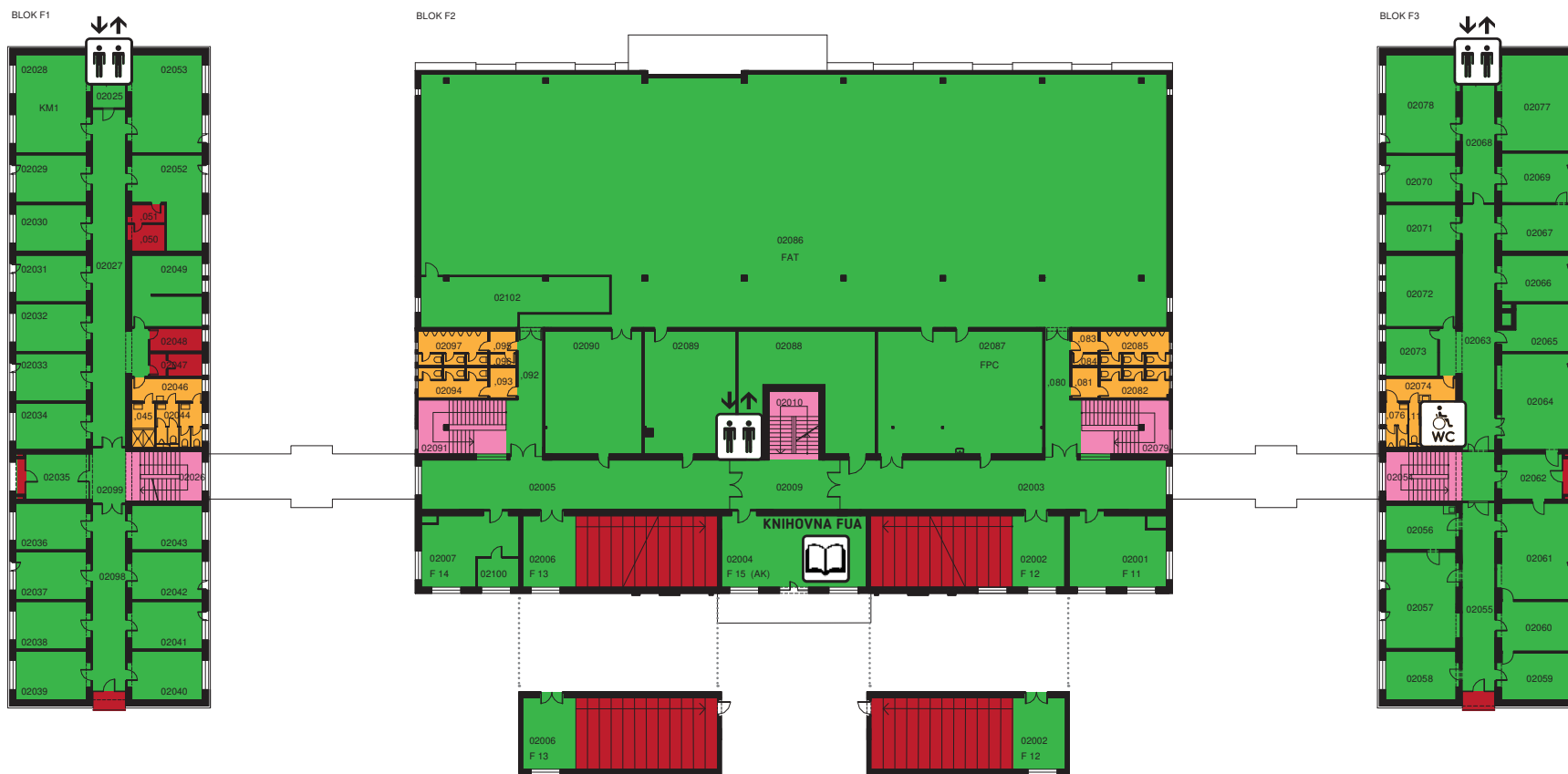
Jednotlivé budovy mají samostatný bezbariérový přístup, jejich propojení je přes venkovní prostor náměstí nebo garážové stání pod náměstím. V každé budově je nejméně jedna bezbariérová toaleta.

V zabezpečených prostorech tvoří bariéru výškové osazení čteček karet, obtížně otevíravá dveřní křídla vstupních dveří, nevybavenost poslucháren indukčním poslechem. Prostorová orientace je náročná v prostoru menzy.



- Legenda**
-  prostory nepřístupné
 -  prostory částečně přístupné
 -  prostory přístupné
 -  schodiště
 -  technické a provozní zázemí
- 

PŮDORYSNÉ SCHÉMA 1. NP

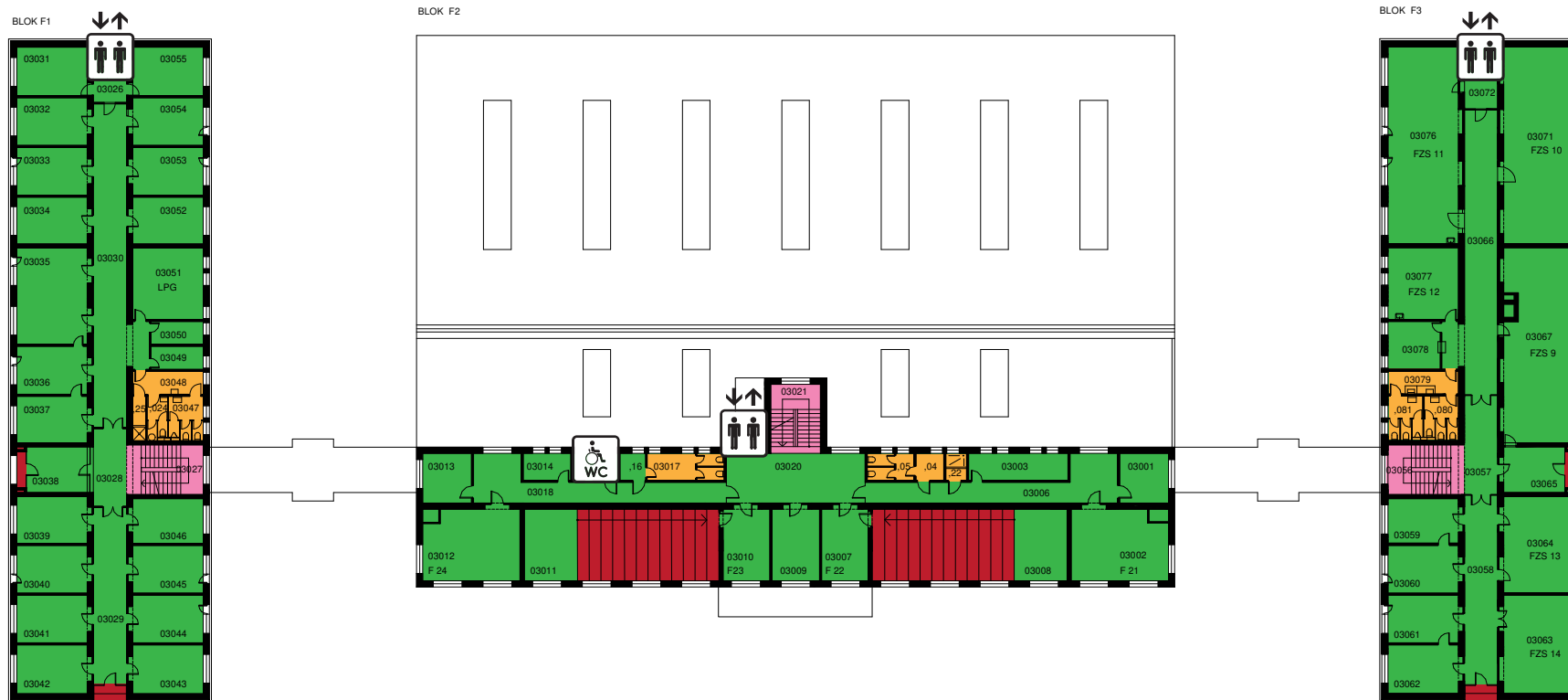








Legenda



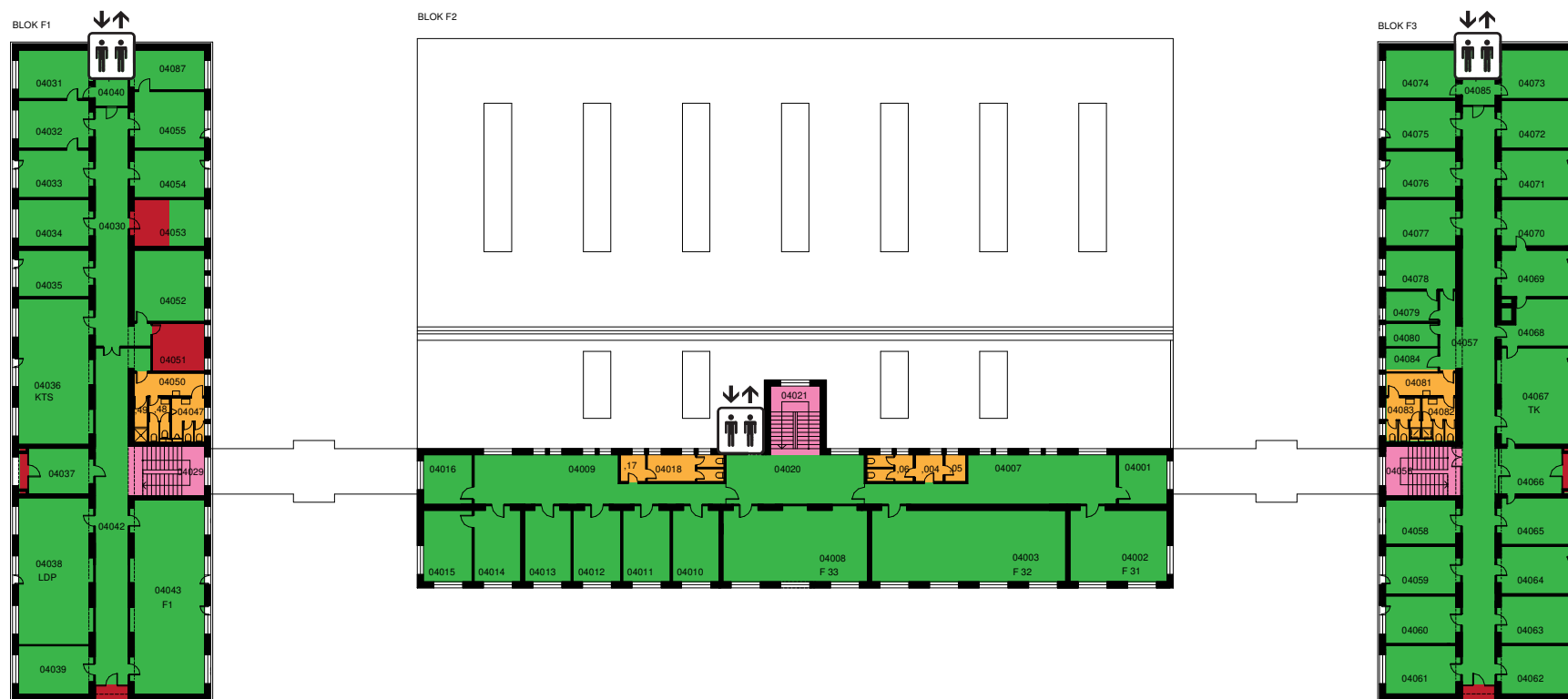
- prostory nepřístupné
- prostory částečně přístupné
- prostory přístupné
- schodiště
- technické a provozní zázemí

PŮDORYSNÉ SCHÉMA 2. NP



- Legenda**
-  prostory nepřístupné
 -  prostory částečně přístupné
 -  prostory přístupné
 -  schodiště
 -  technické a provozní zázemí
- 

PŮDORYSNÉ SCHÉMA 3. NP

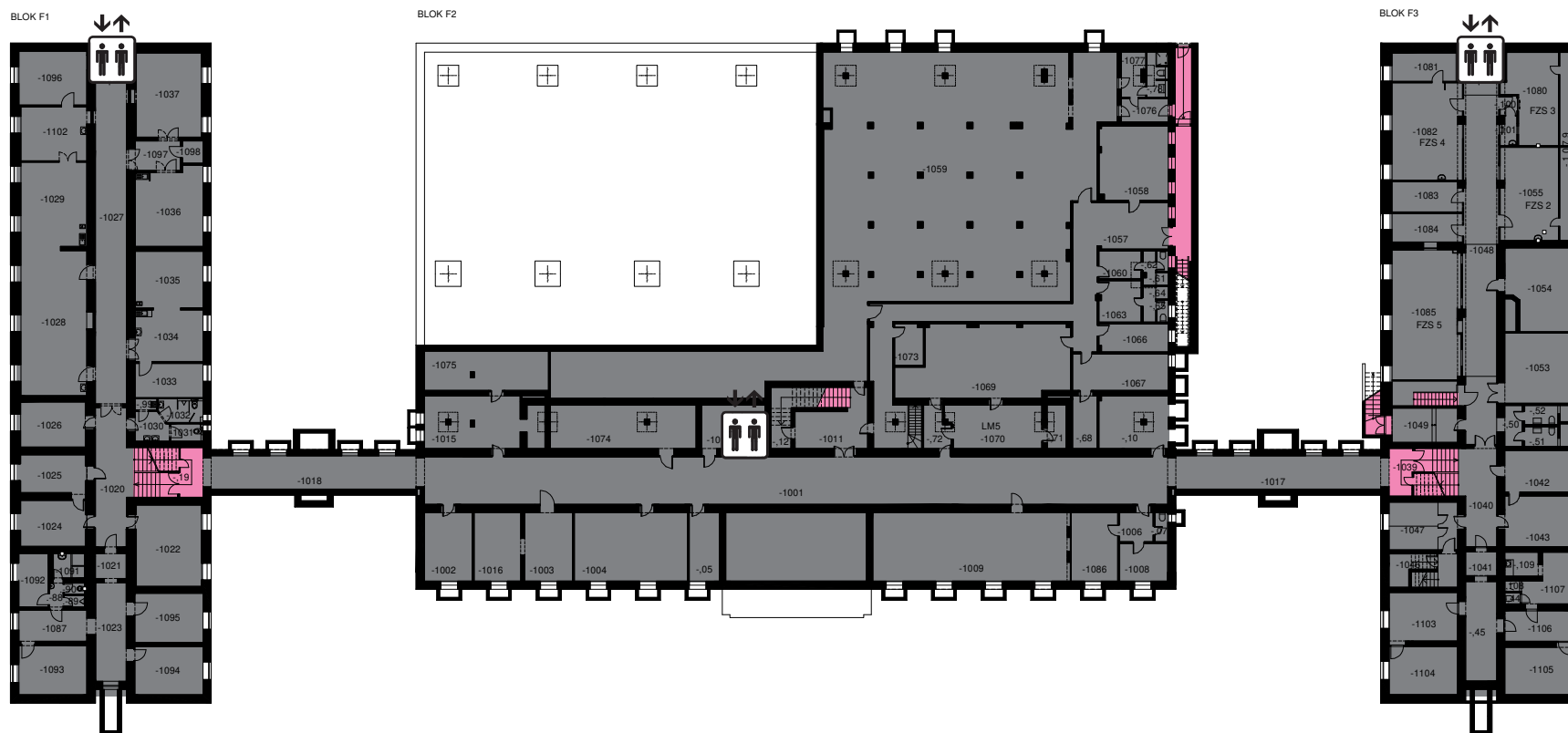


Legenda



- prostory nepřístupné
- prostory částečně přístupné
- prostory přístupné
- schodiště
- technické a provozní zázemí

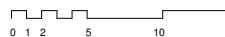
PŮDORYSNÉ SCHÉMA 4. NP



Legenda



- prostory nepřístupné
- prostory částečně přístupné
- prostory přístupné
- schodiště
- technické a provozní zázemí



PŮDORYSNÉ SCHÉMA 1. PP

TECHNICKÁ UNIVERZITA V LIBERCI

Název	Bezbariérová přístupnost objektů TUL Objekt F
Autor	Ing. Jana Košťálová a kol. Mapování bezbariérovosti: Ing. Jana Košťálová, Ing. Dagmar Vojtíšková, Mgr. Iveta Pospíšilová, Bc. Hana Klozová, Ing. arch. Jan Jirásko Texty: Ing. Jana Košťálová, Ing. Dagmar Vojtíšková Fotografie: soukromý archiv autorů, archiv Akademické poradny a centra podpory TUL, archiv TUL, Mikuláš Pál (fotografie z dronu), Radek Pirkl Grafické zpracování: Ing. arch. Jan Jirásko Jazyková korektura: Mgr. Bc. Markéta Pospíšilová Poskytnuté podklady: Technický úsek TUL Mapové podklady: www.mapy.cz Zdroje v textové části: TUL - Sídla a budovy TUL. Technická univerzita v Liberci, 2018
Určeno pro	studenty a zaměstnance TUL
Vydavatel	Technická univerzita v Liberci, Studentská 1402/2, Liberec
Schváleno	Rektorátem TUL dne 21. 9. 2022, čj. RE 31/22
Vyšlo	v září 2022
Vydání	1.
ISBN	978-80-7494-613-4
Číslo publikace	55-031-22

Tato publikace neprošla redakční ani jazykovou úpravou

Mapování objektu bylo popisováno k únoru 2021

Publikace „Bezbariérová přístupnost objektů TUL“ vznikla s podporou projektu Rozvoj lidských zdrojů TUL pro zvyšování relevance, kvality a přístupu ke vzdělání v podmínkách Průmyslu 4.0 registrační č. CZ.02.2.69/0.0/0.0/16_015/0002329.

© Technická univerzita v Liberci 2022



EVROPSKÁ UNIE
Evropské strukturální a investiční fondy
Operační program Výzkum, vývoj a vzdělávání



