

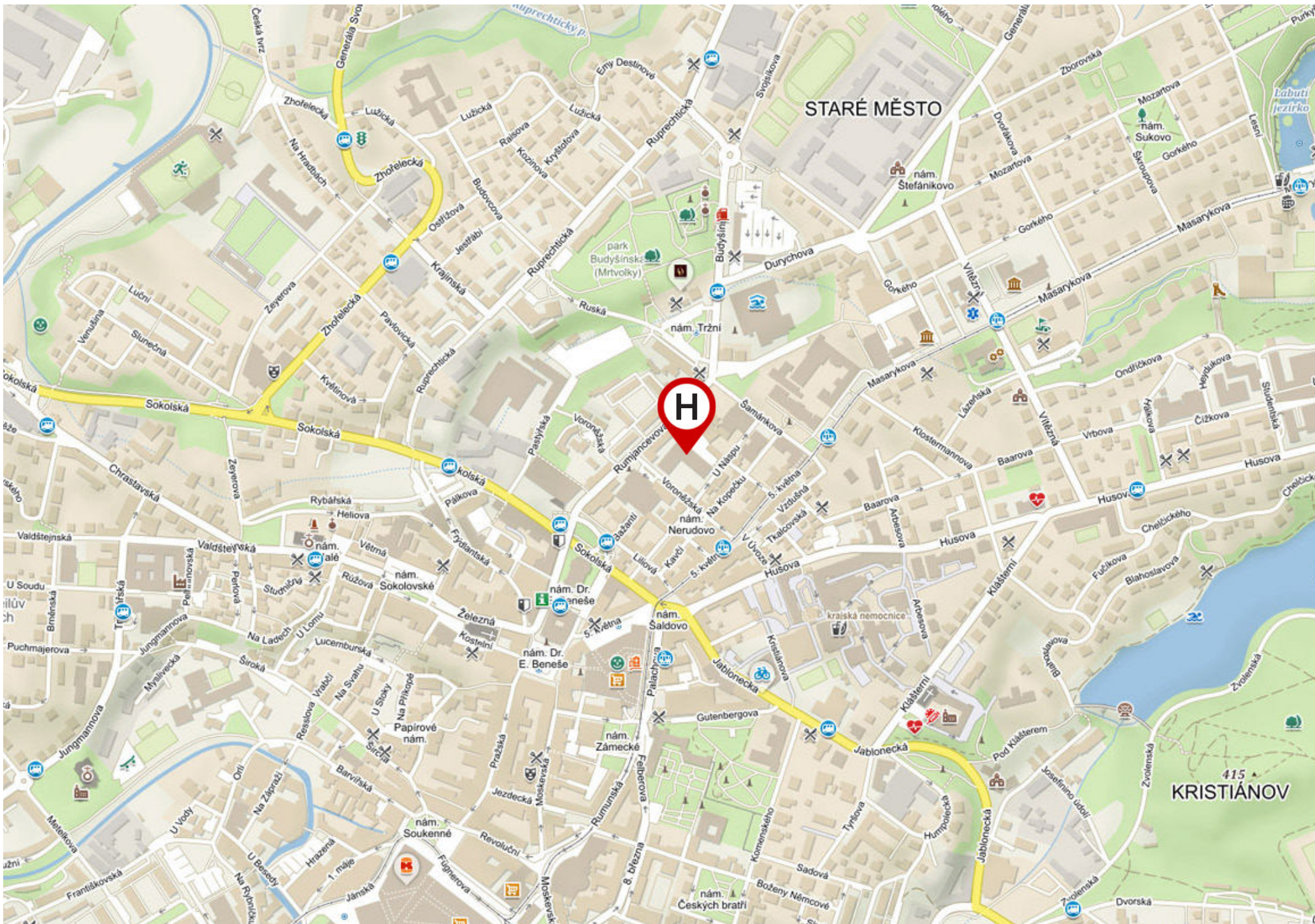
TECHNICKÁ UNIVERZITA V LIBERCI

# OBJEKT H

BEZBARIÉROVÁ PŘÍSTUPNOST OBJEKTŮ TUL









## LEGENDA PIKTOGRAMŮ:



### Objekt / prostor přístupný:

Přístupný je celý objekt nebo jeho větší část alespoň s jedním bezbariérovým vstupem. Návštěva je možná i bez předchozí domluvy, vlastními silami pro uživatele běžných podmínek. Objekt je samostatně a bezpečně přístupný. Výjimečně do některých prostor s využitím pomoci, kterou je možné na místě samostatně zajistit.



### Objekt / prostor částečně přístupný:

Přístupná je jen část objektu nebo objekt nenaplnuje některé požadavky uvedené u objektu samostatně přístupného dle vyhl. č.398/2009 Sb. Popis nesplněných požadavků je uveden v textu.



### Objekt / prostor obtížně přístupný nebo nepřístupný:

Přístup nebo pohyb po objektu je zvláště komplikovaný, samostatně není z různých důvodů přístupný.



### Indukční smyčka v prostoru:



Hlavní vstup – bezbariérově přístupný



Vedlejší vstup – bezbariérově přístupný



Hlavní vstup – bezbariérově nepřístupný



Vedlejší vstup – bezbariérově nepřístupný



AOM

Akustický orientační majáček



Výtah



Schodišťová plošina



Bezbariérové WC



Vyhrazené parkovací stání pro invalidy



Nevidomý



Vozíčkář



Chodec

## ZAŘAZENÍ:

Objekt H je zařazen do kategorie:

**PŘÍSTUPNÝ PROSTOR** pro osoby s pohybovým, zrakovým a sluchovým postižením.







# Objekt H

## VORONĚŽSKÁ 1329/13, 460 01 LIBEREC I – STARÉ MĚSTO

GPS: 50.7721481N, 15.0613697E



### 1 HISTORIE

Budova Stavoprojektu a Investorská-inženýrská organizace pro investiční výstavbu se v Liberci stavěla podle návrhu Ing. arch. Josefa Patrného staršího od konce roku 1977. Generálním dodavatelem stavby byl Stavokombinát

Liberec. Stavbě předcházela demolice pěti objektů, jejichž staří bylo až 200 let. Hlavní budova byla zkolaudována v roce 1983. Několik dalších let ještě probíhaly stavební práce např. na krytu CO, který byl přistavěn k objektu a tvořil tak ve finále budovu v půdorysném tvaru L (kolaudace krytu proběhla v roce 1986). Po zrušení Stavoprojektu se začalo s částečnou přestavbou na hotel. V roce 1992 získala celou budovu univerzita i s prostory nad krytem CO, kde v tu dobu sídlila Investiční a poštovní banka.

Po částečné rekonstrukci, následném zateplení pláště objektu univerzita využívá od pol. 90. let, kdy realizovala také bezbariérové úpravy.

### 2 SOUČASNÉ VYUŽITÍ OBJEKTU

Objekt H je 10podlažní s 2 podzemními a 8 nadzemními podlažími. Orientační systém budovy je popisován po patrech, vychází z označení ve výtahu, není uveden po podlažích.

V budově sídlí:

- Ekonomická fakulta (EF), 5. patro až 7. patro;
- Centrum dalšího vzdělávání (CDV), 4. patro;
- Univerzitní knihovna (UKN), přízemí a 1. suterén a 2. suterén, (část prostor zaujímá kryt CO a technické zázemí UKN);
- Výdejna jídla (menza) a bufet, přízemí.

V suterénu (1. PP) je umístěna s nezávislým přístupem planografie (určeno i pro veřejnost) a Akademická poradna a centrum podpory (APC) zde má speciální studovnu určenou studentům se spec. potřebami.

V prostorách 1. a 2. patra, kde se původně nacházel Unihotel, jsou dnes po jeho zrušení nájemní prostory (neposuzují se).

Poznámka:

Objekt má vlastní informační systém, kde jsou jednotlivá podlaží uvedena – přízemí, 1. patro, 2. patro, atd., proto se v textu může vyskytnout jak pojem podlaží, tak patro.

Přízemí = 1. NP, 1. patro = 2. NP, 2. patro = 3. NP atd.

Suterén = 1. PP, 2. suterén = 2. PP

### 3 VNĚJŠÍ PŘÍSTUPOVÉ TRASY, PARKOVÁNÍ

Vstupy do objektu:

Budova H má 2 vstupy do objektu. Jeden na úroveň 1. NP z ulice Voroněžská, druhý vstup je na úrovni 1. PP z parkoviště TUL:

• **hlavní vstup H-1** je přístupný z ulice Voroněžská. Vstup je 2,4 m nad upraveným terénem a překonává se buď předloženým schodištěm nebo po bezbariérové rampě. Přístup je možný též z ulice U Náspu. Z chodníku je umožněn příjezd k vyrovnávací rampě bez omezení;

• **vedlejší vstup H-2** je vstup z parkoviště (dvorní část) na úrovni 1. PP přístupný buď předloženým schodištěm nebo vyrovnávací rampou,

• **technický vstup / provozní vstupy** jsou celkem 4. Provozní vstup H-3 je vstup na úrovni 1. PP do provozu planografie. Vstup je cca 8 m od vedlejšího vstupu H-2 (stejná výšková úroveň) a je volně přístupný i pro veřejnost. Vstup H-4, 5 jsou provozní vstupy do výdejny jídla (přípravná) a do bufetu (zázemí). Technicko-provozní vstup H-6 je přístupný z parkoviště po sjízdné rampě na úroveň 2. PP. Tímto vstupem je možné se dostat do krytu CO, do prostor skladu UKN a je zde možné uschovat jízdní kola;







*Předložené schody a rampa před vstupem H-1*



*Vedlejší vstup H-2*



*Parkoviště s vyhrazenými místy (dvorní část)*



*Vstup H-6 z parkoviště*



*Vstup na parkoviště z ulice U Náspu*



*Vstup H-7*



*Parkovací místo Voroněžská ulice*





Přístup k parkovišti z Rumjancevovy ulice



1. NP, hlavní vstup H-1



1. PP, chodba s výtahy vchod H-2

- **H-7** je pouze vstup do prostoru laboratoře pro experimentální ekonomii (Econlab) na úrovni suterénu (1. PP) přímo z ulice Voroněžská a není dále brán jako plnohodnotný vstup. Prostor laboratoře navazuje na prostory UKN, s kterými je propojen dveřmi a tím slouží jako možný požární únik zčásti prostor UKN.

**Přístup od MHD** – lze využít tramvajové spojení (linka č. 2 nebo 3) od Fügnerovy ulice (nádraží MHD) směrem do Lidových sadů. Po vystoupení na tramvajové zastávce „Ulice 5. května“ přejdeme koleje a vydáme se ulicí Voroněžská směrem k Nerudovu náměstí, půjdeme dále Voroněžskou ulicí, až k hlavnímu vstupu do objektu H (vzdálenost je cca 200 m, 4 minuty chůze). Popřípadě je možné na Nerudově náměstí odbočit na ulici „U Náspu“, která cca po 50 m míjí prostranství před hlavním vstupem.

Autobusové spojení směr od Fügnerovy ulice (terminál MHD) autobusy č. 18, 14, 25, 34 - výstup na stanici „Tržní náměstí“, vzdálenost cca 300 m (6 min chůze), převýšení 12 m, nebo výstup na stanici „Sokolská u zdi“, vzdálenost cca 270 m (5 min. chůze), převýšení 8 m. Bezbariérový přístup je možný po stejných trasách.

**Přístup od vyhrazeného parkoviště** – parkoviště na dvoře objektu je přístupné na kartu z ulice Rumjancevova. Horní úroveň čtečky na ovládací vstupní brány je 900 mm. Na parkovišti jsou vyhrazená dvě parkovací místa pro návštěvníky s těžkým pohybovým postižením. Vstup na parkoviště (pro pěší) je možný rovněž z ulice U Náspu. Šířka průchodu je 1250 mm. Z parkoviště jsou přístupy k vedlejšímu vstupu H-2 s tablem a čtečkou ve výši 1400 mm nad podlahou a provoznímu vstupu H-3 (do planografie).

V ulici Voroněžská před křídlem objektu s knihovnou (UKN) se nachází 5 parkovacích míst, které jsou na klíč. Jedno místo z tohoto počtu je vyhrazené pro imobilního návštěvníka. Od parkovacího místa je možné se bez překážek dostat ke vstupu H-1 a vedlejšímu vstupu H-7.

**Akustický orientační majáček (AOM)** je osazen u hlavního vstupu H-1 a druhý je umístěn u vedlejšího vstupu H-2 (od parkoviště ve dvoře). Oba majáčky jsou funkční.

## 4 ČLENĚNÍ OBJEKTU, VSTUPY

### 4.1 ČLENĚNÍ OBJEKTU DLE ORIENTAČNÍHO SYSTÉMU

Objekt má dvě části – hlavní budovu, která je 10podlažní (z toho má 2 podzemní a 8 nadzemních podlaží) a třípodlažní část (2 podzemní a jedno nadzemní podlaží), ve které se nachází provoz UKN (Univerzitní knihovna) a kryt CO. Tyto části jsou však provozně propojeny (vstup do UKN je přes hlavní budovu) proto se dále uvádí, že jde o jeden objekt.

## 4.2 VSTUPY

Objekt má 1 hlavní vstup na úrovni 1. NP, jeden vedlejší vstup na úrovni 1. PP a technické nebo provozní vstupy v různých částech objektu a podlažích (1. NP a 1. PP).

**Hlavní vstup (H-1)** přístupný z ulice Voroněžská přes prostranství před objektem. Vlastní vstup je 2,4 m nad upravený terénem a překonává se buď předloženým schodištěm šířky 4,3 m s 8 stupni (vel. 150/320 mm) nebo po vyrovnávací nezastřešené rampě š. 1,3 m, dl. 17,3 m se sklonem 8°. Vstupní dveře jsou 2x dvoukřídlé dveře otvíravé ve směru úniku z budovy. Šířka aktivního křídla je 850 mm. Podesta před vstupem (brána vzdálenost kolmá na dveře) je 3,4 m dlouhá. Za hlavním vstupem se nachází zádveří hloubky 2100 mm se stejně umístěnými dveřmi jako jsou vstupní (včetně šířek dveřních křídel).

**Vedlejší vstup H-2** je vstup z parkoviště (dvorní část) na úrovni 1. PP přístupný buď předloženým schodištěm šířky 4,2 m překonávající výšku 900 mm (6 stupňů vel. 150/320 mm) nebo vyrovnávací nezastřešenou rampou délky 18,2 m se sklonem 5°. Vstupní dveře jsou 2x dvoukřídlé s otvíráním ve směru úniku. Šířka aktivního křídla je 850 mm. Podesta před vstupem (vzdálenost kolmá na dveře) je 3,4 m dlouhá. Za hlavním vstupem se nachází zádveří hloubky 1800 mm se stejně umístěnými dveřmi jako jsou vstupní (včetně šířek dveřních křídel). Horní úroveň čtečky a tabla pro přístup do objektu před vstupem je 1400 mm, dveře jsou vybaveny automatickým otevíračem.

**Technické vstupy / provozní vstupy jsou H-3**, který je cca 8 m od vstupu H-2 a je na stejné úrovni. Šířka přístupu je 1300 mm, který se před vstupními dveřmi rozšiřuje na 1500 mm. Vstupní dveře jsou dvoukřídlé, ven otvíravé se šířkou aktivního křídla 670 mm.

**H-4 a H-5**, které jsou přístupné z ulice U Náspu a jsou určeny pro přístup zaměstnanců výdejny jídla a bufetu (pomocná schodiště) a pro zásobování těchto provozů (rampy).

**H-6**, který je přístupný z parkoviště (ve dvoře) po sjízdné rampě na úrovni 2. PP. Tímto vstupem je možné se dostat do krytu CO, do prostor skladu UKN a nachází se zde rovněž úschovna jízdních kol.

## 5 INTERIÉRY

Interiéry budovy H, které jsou určeny studentům a zaměstnancům jednotlivých fakult/kateder, lze hodnotit jako přístupné. Jen pro vyučující osoby s nižší dosahovou výškou je ztížený přístup do prostor, kde jsou čtečky karet umístěné ve výši 1400 mm.



1. PP, přístup z tiché studovny do Econlabu (východ ke vstupu H-7)



1. PP, pohled na tubus s plošinou v UKN

### 5.1 Výškové úrovně jednotlivých podlaží / výtahy, schodiště, rampy/

Objekt ve svém prostoru vyrovnává změny ve výškových úrovních jednotlivých podlaží:

- 1) Dvěma hlavními schodišti (10podlažní budova) umístěnými ve schodišтовém prostoru s jedním dveřním křídlem na každé podestě vel. 1000/1970 mm (otvírání do schodišтовého prostoru). Mezi schodišтовým prostorem a úrovní podlah jednotlivých podlaží je práh výšky 40–60 mm. Počet stupňů v obou ramenech je 22 (vel. 150/320 mm).
- 2) Vyrovnávacím schodištěm (mezi přízemím a suterénem) v prostoru interiéru UKN. Toto schodiště je určené pro návštěvníky a zaměstnance UKN. Vyrovnávací schodiště je šířky 1300 mm s 20 schodišтовými stupni a jednou mezipodestou (vel. stupně 170/295 mm).
- 3) Provozním schodištěm z 1. NP do 2. PP, které je umístěné ve schodišтовém prostoru a je určené pouze pro zaměstnance UKN. Provozní schodiště je dvouramenné s 22 stupni (vel. stupně 160/280 mm).

### Výtahy / svislá plošina

Objekt má 2 osobní výtahy vzdálené cca 20 m od hlavního vstupu H-1 a cca 10 m od vstupu H-2, velikost výtahové kabiny je 1450 x 1300 mm (š. x hl.) s nosností 750 kg pro 10 osob, které se nachází mezi hlavními schodišti a mají 10 nástupních stanic. Tyto výtahy nejsou na kartu. Kabina obsahuje sklopné sedátko a zrcadlo. Vedle

osobních výtahů je umístěn ještě 1 nákladní výtah vel. 1040 x 2400 mm s nosností 1250 kg pro 16 osob. Ve výtahové kabině je umístěno sklopné sedátko, zrcadlo a hlasový výstup. Horní úroveň tabla a čtečky je 1350 mm, výtah je přístupný na kartu.

Označení ve výtahu je shodné s názvy pater budovy:

7 patro = 7; 1 patro = 1; přízemí = P;

1. suterén = S1; 2. suterén = S2.

V prostoru UKN je u vyrovnávacího schodiště mezi 1. NP a 1. PP umístěna svislá plošina s uzavřenou jízdní dráhou (skleněný tubus) se 2 stanicemi. Průjezdná šířka dveří tubusu pro nástup na plošinu je 900 mm, velikost vlastní plošiny 1000 x 1300 mm (š x hl). Nosnost 250 kg, určeno pro jednu osobu. Horní úroveň čtečky je 800 mm od podlahy a ovládací panel je 1000 mm. Na plošině je umístěno sklopné sedátko.

Vnitřní vyrovnávací rampa – je umístěna v 1. PP v prostoru UKN, kde vyrovnává úroveň podlahy UKN a sníženou podlahovou úroveň laboratoře pro experimentální ekonomii (Econlab). Přístup pro lidi s omezenou pohybovou schopností do Econlabu je možný po této rampě a přes prostor UKN. Rampa je 2,0 m široká a 1,4 m dlouhá, sklon 5,5°. Prostory před a za rampou jsou dostatečné pro pohyb osoby na vozíku.



1. PP, WC-BB



1. NP, WC-BB



## 5.2 Sociální zařízení /WC, čajové kuchyňky, ostatní/

1. PP = 1. suterén (S1) - 1x společná kabina WC-BB (unisex)

1. NP = Přízemí (P) - 1x společná kabina WC-BB (unisex)

V celém objektu se nachází pouze 2 bezbariérově upravené toalety (WC -BB), kabiny jsou vždy určeny pro obě pohlaví.

Jedno WC-BB je v suterénu (1. PP), které je určeno především návštěvníkům UKN nebo Akademické poradny a centra podpory. WC má půdorysné rozměry 1500 x 1450 mm (š x hl). Nástup na mísu je zleva, prostor mezi mísou a stěnou (prostor pro vozík) je šířky 750 mm. Umyvadlo neodpovídá



6. NP, kuchyňka

svoji velikostí a umístěním požadavkům – malé rohové umyvadlo. Dveřní křídlo otvíravé ven šířky 800 mm. Na dveřích z vnitřní strany umístěno vodorovné madlo. **Chybí signalizační systém nouzového volání.**

Druhé BB WC je umístěno v 1. NP (naproti výtahům). Je součástí WC ženy a je mu vyhrazen prostor za běžným WC. Kabina velikosti 1370 x 2000 mm má dveře šířky 800 mm otvíravé ven. Součástí kabiny není umyvadlo a je nutné využít umyvadlo před WC ženy. **Chybí signalizační systém nouzového volání, dveře nejsou označeny Braillovým písmem nad klikou a nemají z vnitřní strany vodorovné madlo.**

V objektu se nachází na každém podlaží mimo 1. NP (přízemí) a podzemních podlaží jedna čajová kuchyňka přístupná z chodby. Vybavení je v podlažích rozdílné. Společně mají to, že vstupní dveře jsou šířky 800 mm, obsahují práh, jehož výška se pohybuje od 25–50 mm. Většina kuchyňek svojí velikostí a vybavením vyhovuje i uživatelům se sníženou pohybovou schopností nebo orientací, kromě osob na vozíku.

## 5.3 Studijní a pracovní prostory

### 5.3.1 Učebny, laboratoře, kanceláře / pracovní, ostatní

• Posluchárny

3. patro: **H31** – stupínek katedry výšky 150 mm, **H32** – stupínek katedry výšky 200 mm, dveře dvoukřídlé š. 1250 mm, šířka aktivního křídla 800 mm (ven otvíravé);

• učebny celoškolské

3. patro: **H38** – práh výšky 35 mm,

4. patro: **H41** – horní úroveň čtečky 1380 mm, **42, 43, 44** – horní hrana vypínače osvětlení 1300 mm, **H45** - podjezd pracovních stůlů 680 mm, **46, 47**,

5. patro: **H52, 53**,

6. patro: **H61** – horní hrana čtečky 1400 mm, **H62** – šířka dveří 1250 mm, z toho šířka aktivního křídla 600 mm. Na dveřích osazen samozavírač dveří, bez vodorovného madla. Práh výšky 30 mm, výška podjezdu pracovních stůlů bez omezení.

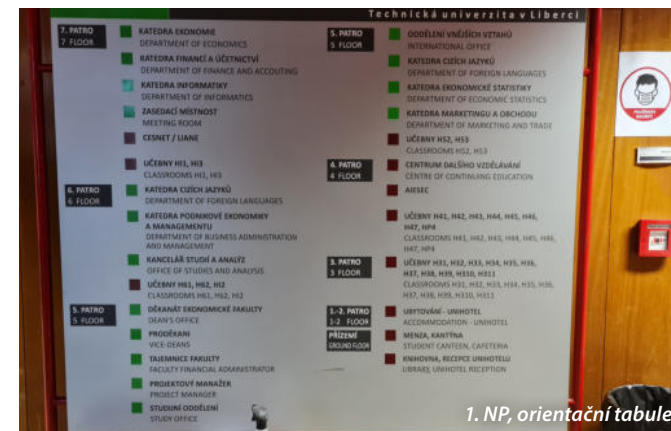
Učebny bez omezení (vyjma uvedených informací);

• celoškolské počítačové učebny

3. patro: **H311** – bez prahu, pedagog má správný podjezd stolu, ostatní stoly mají díky umístění košíků pod pracovní deskou nedostatečný podjezd.

6. patro: **H12** – dveře šířky 800, horní hrana čtečky 1400 mm

7. patro: **H11 a H13** jsou učebny, které jsou sloučené (možno rozdělit vnitřní shrnovací stěnou) a mají proto dva vstupy. Podlaha v učebnách je zvýšena o 130 mm oproti okolní výšce podlahy. Za dveřmi jsou umístěny z tohoto důvodu vyrovnávací rampy šířky 1250 mm a délky 950 mm (7,5”).



1. NP, orientační tabule



4. NP, posluchárna H31



4. NP, posluchárna H32





8. NP, učebna H11



5. NP, počítačová učebna HP4



1. NP, vstup do výdejny jídla



8. NP, vstupní rampa do H13\_H11



1. NP, prostor bufetu

Dveře dvoukřídlé š. 1250, aktivní křídlo š. 800 mm. Vyučující má ovládání tabule a plátna v prostoru H11. Po rozdělení místností lze stejně pracovat i v H13 (obsluha vyučujícího je v H13 nezávislá). Prostor je tímto pro pedagoga přístupný. Lavice je možné prostorově upravit v případě využití osoby na vozíku, jejich podjezdná výška je rovněž v normě. Horní úroveň čtečky je 1450 mm.

Učebny bez omezení (kromě uvedených informací);

- učebny počítačové

4. patro: HP4 – stupínek u vyučujícího výšky 180 mm, místnost označená Braillovým písmem, H36;

- učebny

3 patro: H33, 34 – práh výšky 30 mm, H35, 36, H37 – bez prahu, podjezd pracovních stolů 680 mm, H39;

- laboratoře – m. č. -1052 (1. PP) – Laboratoř pro experimentální ekonomii (Econlab). Tento prostor je přístupný přímo z ulice nebo přes prostory UKN. Mezi prostory UKN a laboratoří se nachází vyrovnávací rampa š. 2300 mm s dl. 1500 mm (sklon 5,5°), vnitřní prostor laboratoře bez omezení;

- kanceláře – ve všech přístupných podlažích jsou bez omezení, prahy do místností jsou výšky 20–40 mm (možná úprava), kanceláře Centra dalšího vzdělávání (CDV) mají práh výšky max. 25 mm, podjezd stolů 660 mm, šířky dveří 800 mm;

- výdejna jídla (menza) – nachází se v 1. NP a je přístupná z vestibulu (prostor výtahů), šířka aktivního křídla dveří je 780 mm, počet míst k sezení 110 míst,

- bufet – dveře dvoukřídlé, šíře aktivního křídla 680 mm;

- zasedací místnost – v 7. podlaží, bez prahu, zvýšenou podlahu v místnosti je možné překonat buď stupínkem výšky 90 mm nebo rampou dl. 800 mm (6,5°). V prostoru je možný pohyb osoby na vozíku;

- Akademická poradna a centrum podpory se nachází 1. PP v prostorách vedle UKN. Je zde umístěna speciální studovna pro studenty se specifickými potřebami (se zrakovým, sluchovým či tělesným znevýhodněním), celkem je zde 6 studijních míst pro studenty vybavených PC se spec. SW pro OZP včetně Braillovy tiskárny, všechna místa jsou bezbariérově upravená. Vstup do studovny je dveřmi š. 900 mm, na obou stranách dveřního křídla je umístěno vodorovné madlo. Horní úroveň čtečky do místnosti je do 1200 mm.



Přístup do této místnosti je buď přímo z vestibulu 1. PP (od vedlejšího vstupu H-2 a prostoru před výtahy) přes dvoukřídlé dveře se šířkou aktivního křídla 850 mm s automatickým otevíračem dveří (čtečka u dveří s horní úrovní do 1200 mm), nebo přes storytory UKN z 1. NP, kde se nachází vnitřní schodiště a svislá plošina. Vstup do studovny je na aktivované kartu, nad klikou dveří jsou popisky v Braillově písmu.;

- Univerzitní knihovna (UKN) – prostory jsou pro návštěvníky i zaměstnance dobře přístupné a umožňují plnohodnotné využití vnitřních prostor pro osoby se sníženou pohybovou schopností a sníženou orientací (přízemí a podzemní částí objektu). Pouze vstup do vlastního prostoru UKN přes vestibul má v současnosti dveřní křídlo z hliníkové konstrukce s výplní z drátoskla. Při otvírání je aktivní křídlo š. 850 mm velmi těžké a osoba na vozíku může mít problémy.

Pro návštěvníky je v předsálí vstupu do knihovny umístěna šatna s uzamykatelnými skříňkami, které jsou přístupné pro všechny návštěvníky knihovny bez omezení;

- vestibul v přízemí – v tomto prostoru jsou umístěny vestavěné uzamykatelné skříňky v počtu 36 o rozměru 270/500/500 mm (š/v/hl). Jejich výškové umístění umožňuje všem uživatelům využití bez omezení;

- společné prostory – od 3. podlaží jsou dvě souběžné chodby zakončeny větším prostorem, který je většinou využíván pro studenty (židle, stoly). Tyto prostory jsou bez omezení.

### 5.3.2 Podlahy, šířky dveří, prahy, manipulační prostory

#### Vnitřní dveře

Do učeben obecně, kanceláří a pracoven mají dveře světlou šířku min. 800 mm a jsou převážně jednokřídlové. Tam, kde jsou dveře do učeben dvoukřídlé mají š. aktivního křídla min 800 mm.

Dveře s aktivním křídlem pod 800 mm má vstup do bufetu, výdejny jídla, místnost H62, H11 + H13 a vstup do planografie (viz popis u studijních a pracovních prostorů). Vstupy do učeben obecně, laboratoří a ostatních místností, které navštěvují studenti nebo veřejnost jsou na čtečky (horní úroveň čteček není v objektu shodná).

Přístup studentů je umožněn až po odkódování vyučujícího nebo jím pověřené osoby.

#### Povrchy podlah

V prostoru vestibulu přízemí a bufetu je podlaha z kamenných desek roviná. Ostatní prostory (učebny obecně, chodby, převážná část kanceláří) lino, sociální zázemí má keramickou dlažbu, zasedací místnost má koberec.

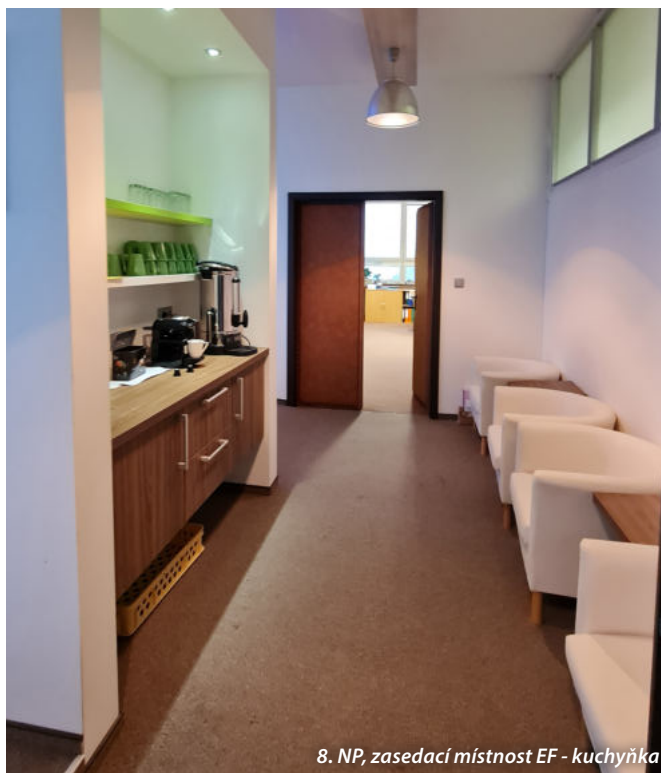
## 6 OSTATNÍ

### Indukční smyčka

V objektu H není žádná učebna opatřena indukční smyčkou.

## 7 HODNOCENÍ

Objekt zajišťuje dobrý přístup i následné užívání pro osoby se sníženou pohybovou schopností. Pro osoby se sníženou orientací jsou osazeny akustické orientační majáčky, ale není dostatečný popis jednotlivých prostor v Braillově písmu kromě Akademické poradny a centra podpory. Prostory pro výuku jsou z velké části přístupné. Je jen několik málo učeben je znevýhodněných přítomností zvýšeného stupínku v místě katedry. V objektu jsou dvě bezbariérové toalety, které plně neodpovídají potřebám osob na vozíku požadovaným vybavením. Vstupní dveře do UKN (knihovny) z prostoru vestibulu v přízemí jsou obtížně otevíravé. Prostorová orientace v objektu je bez obtíží.



8. NP, zasedací místnost EF - kuchyňka



8. NP, zasedací místnost EF - pravá strana



1. PP, interiér Akademické poradny a centra podpory



1. PP, služební vstup do Akademické poradny od vstupu H-2





1. NP, šatna UKN



6. NP, studijní prostor před děkanátem EF



1. NP, interiér UKN



1. NP, vestibul za vstupem H-1, vstup do UKN a vstup do recepcie



1. NP, pohled do prostoru studijního boxu UKN



1. NP, počítačové prostory UKN



1. NP, vestibul s pohledem na úložné vestavěné skříňky

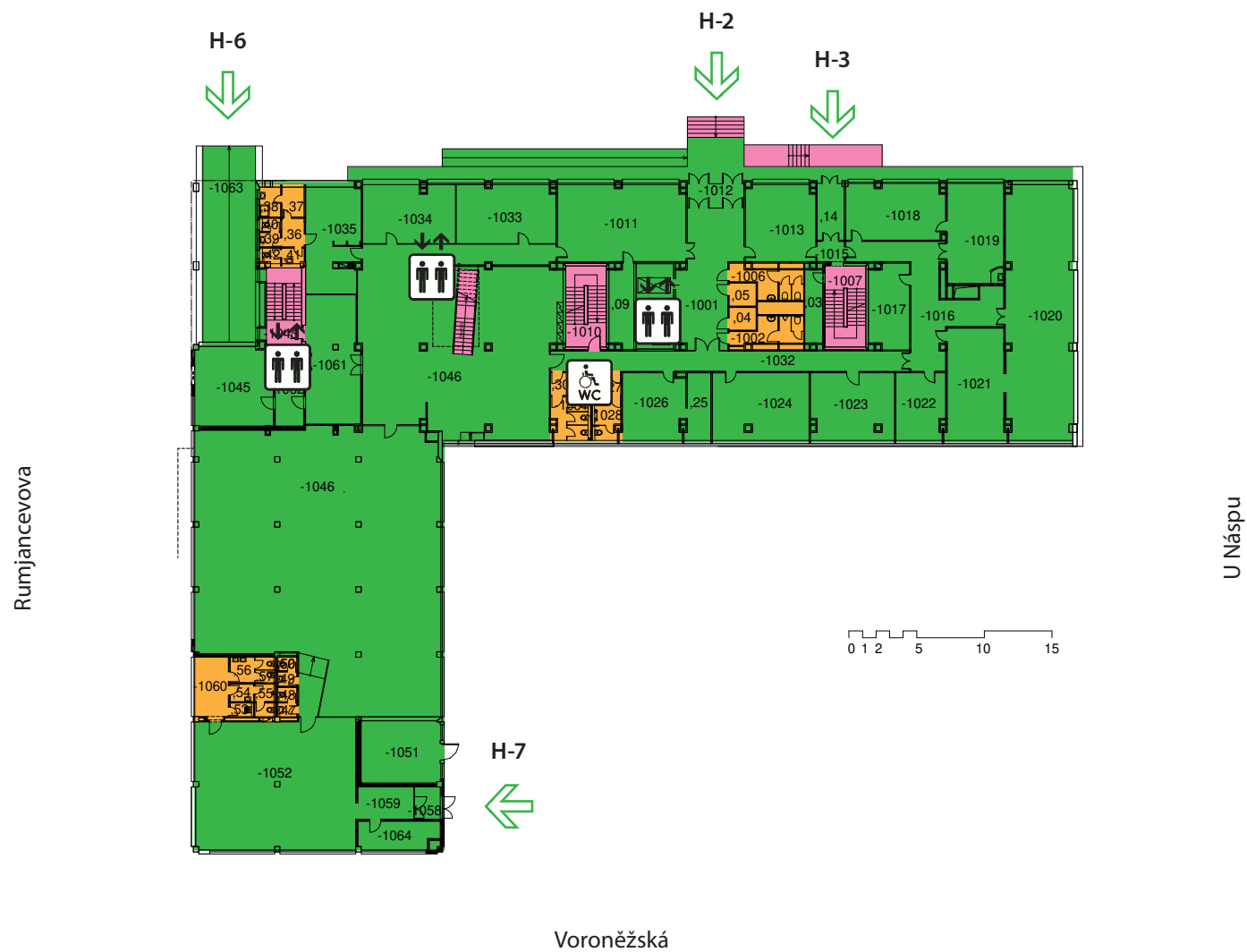


1. PP, interiér tiché studovny UKN







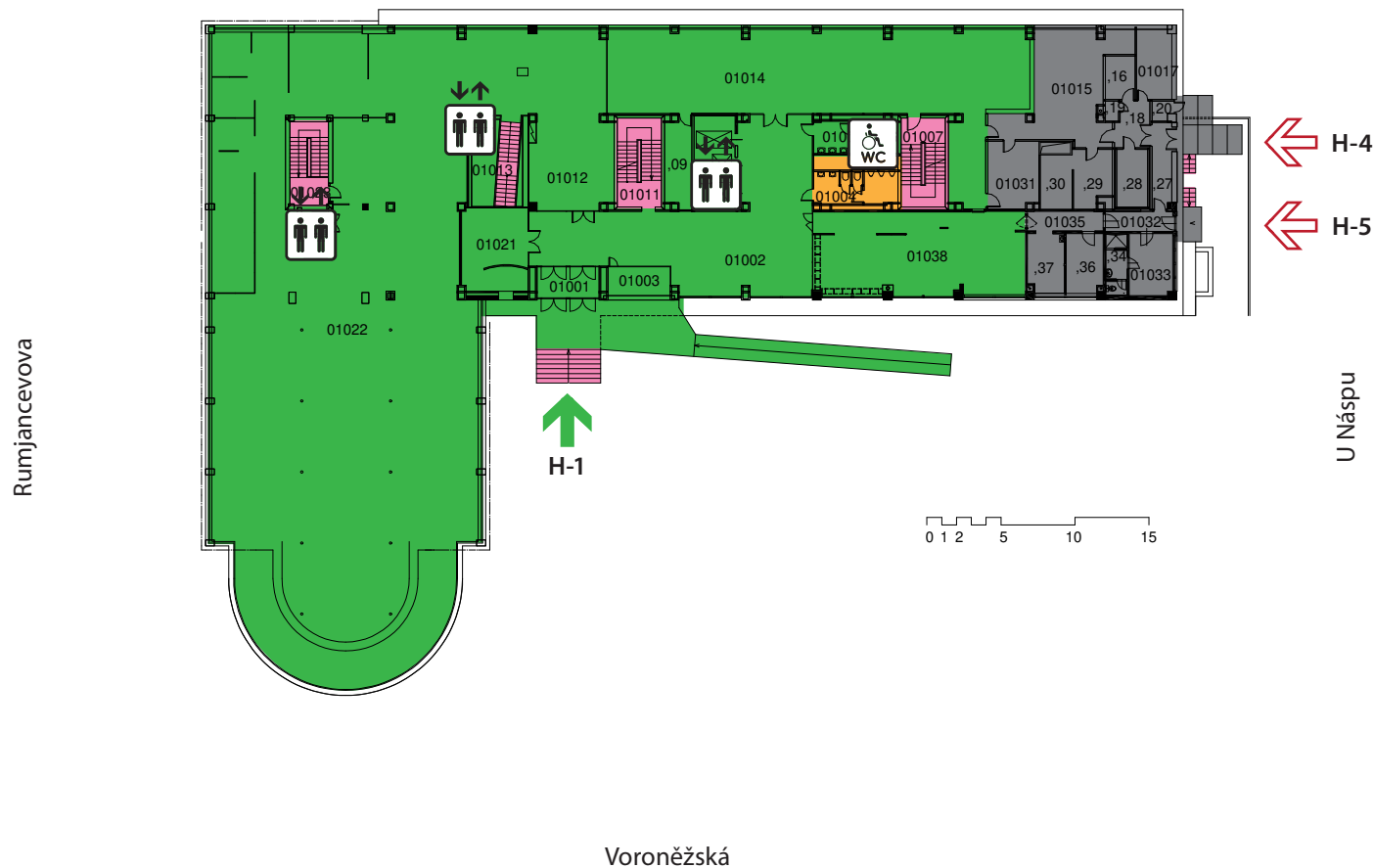


- Legenda**
- prostory nepřístupné
  - prostory částečně přístupné
  - prostory přístupné
  - schodiště
  - technické a provozní zázemí



**PŮDORYSNÉ SCHÉMA 1. PP**





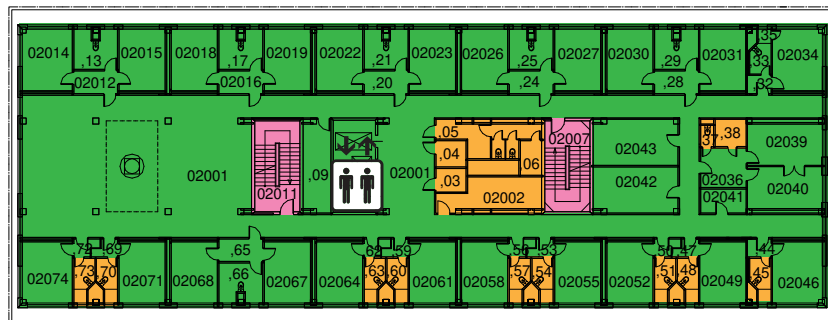
Legenda



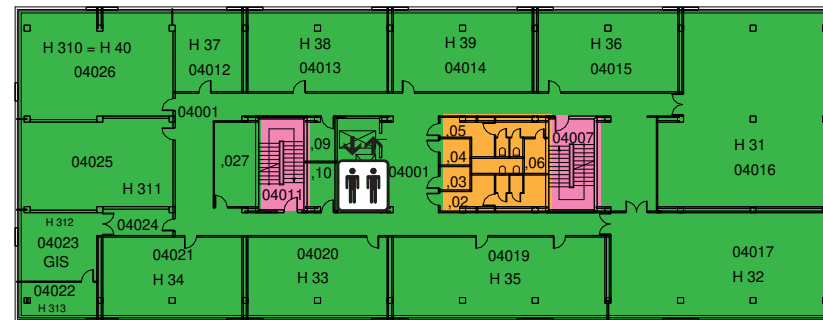
- prostory nepřístupné
- prostory částečně přístupné
- prostory přístupné
- schodiště
- technické a provozní zázemí

PŮDORYSNÉ SCHÉMA 1. NP

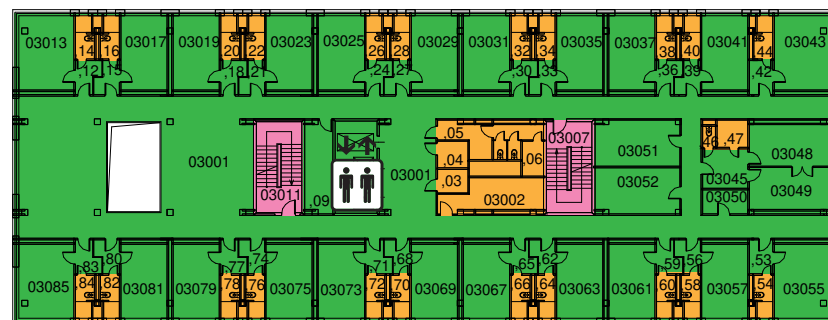
2. NP



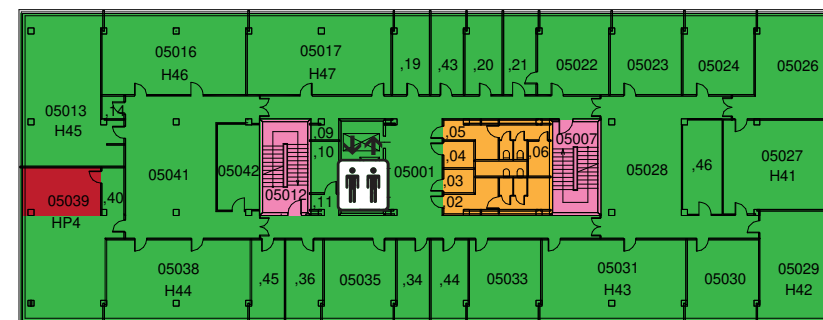
4. NP



3. NP



5. NP



Legenda



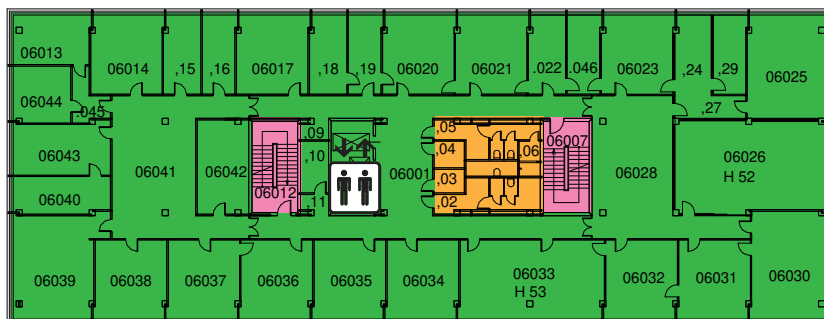
- prostory nepřístupné
- prostory částečně přístupné
- prostory přístupné
- schodiště
- technické a provozní zázemí



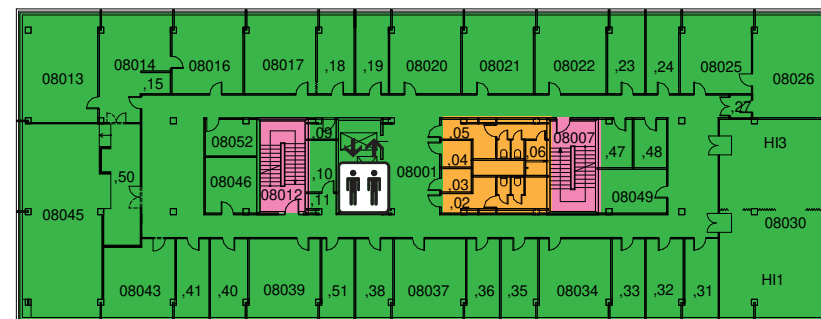
PŮDORYSNÉ SCHÉMA 2. – 5. NP



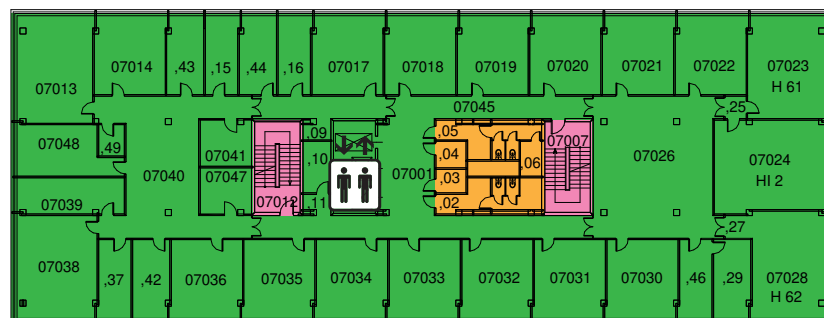
6. NP



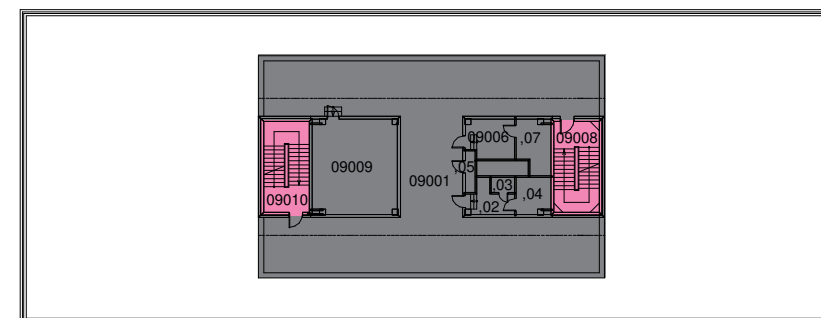
8. NP



7. NP



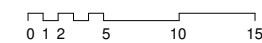
9. NP



Legenda



- prostory nepřístupné
- prostory částečně přístupné
- prostory přístupné
- schodiště
- technické a provozní zázemí



PŮDORYSNÉ SCHÉMA 6. – 9. NP



1. NP, interiér UKN



1. NP, interiér UKN



Parkoviště



# TECHNICKÁ UNIVERZITA V LIBERCI

Název	Bezbariérová přístupnost objektů TUL Objekt H
Autor	Ing. Jana Košťálová a kol. Mapování bezbariérovosti: Ing. Jana Košťálová, Ing. Dagmar Vojtíšková, Mgr. Iveta Pospíšilová, Bc. Hana Klozová, Ing. arch. Jan Jirásko Texty: Ing. Jana Košťálová, Ing. Dagmar Vojtíšková Fotografie: soukromý archiv autorů, archiv Akademické poradny a centra podpory TUL, archiv TUL, Mikuláš Pál (fotografie z dronu), Radek Pirkl Grafické zpracování: Ing. arch. Jan Jirásko Jazyková korektura: Mgr. Bc. Markéta Pospíšilová Poskytnuté podklady: Technický úsek TUL Mapové podklady: www.mapy.cz Zdroje v textové části: TUL - Sídla a budovy TUL. Technická univerzita v Liberci, 2018
Určeno pro	studenty a zaměstnance TUL
Vydavatel	Technická univerzita v Liberci, Studentská 1402/2, Liberec
Schváleno	Rektorátem TUL dne 21. 9. 2022, čj. RE 33/22
Vyšlo	v září 2022
Vydání	1.
ISBN	978-80-7494-615-8
Číslo publikace	55-033-22

Tato publikace neprošla redakční ani jazykovou úpravou

Mapování objektu bylo popisováno k únoru 2021

Publikace „Bezbariérová přístupnost objektů TUL“ vznikla s podporou projektu Rozvoj lidských zdrojů TUL pro zvyšování relevance, kvality a přístupu ke vzdělání v podmínkách Průmyslu 4.0 registrační č. CZ.02.2.69/0.0/0.0/16\_015/0002329.

© Technická univerzita v Liberci 2022



EVROPSKÁ UNIE  
Evropské strukturální a investiční fondy  
Operační program Výzkum, vývoj a vzdělávání



