

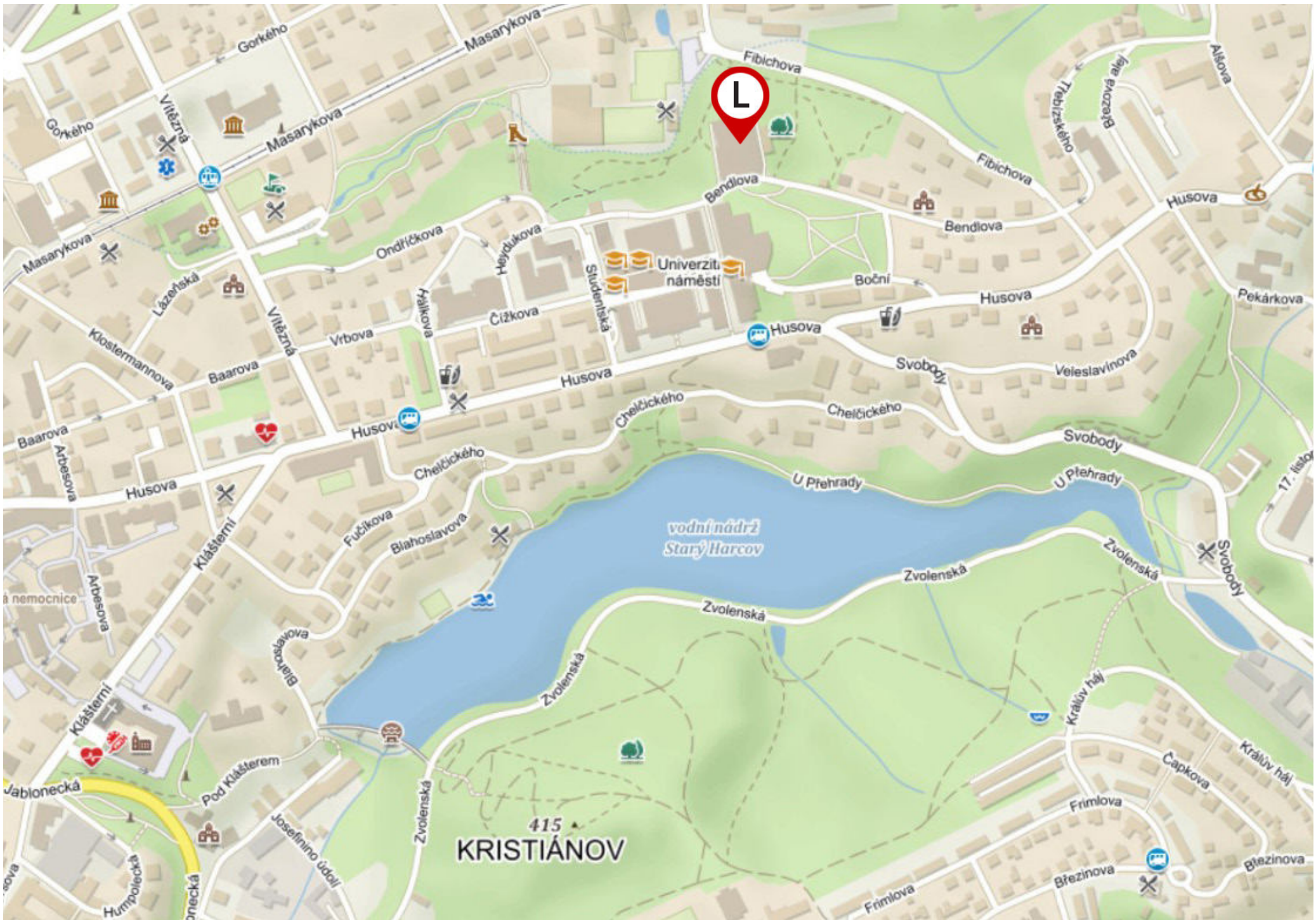
TECHNICKÁ UNIVERZITA V LIBERCI

# OBJEKT L-CXI

BEZBARIÉROVÁ PŘÍSTUPNOST OBJEKTŮ TUL







## LEGENDA PIKTOGRAMŮ:



### Objekt / prostor přístupný:

Přístupný je celý objekt nebo jeho větší část alespoň s jedním bezbariérovým vstupem. Návštěva je možná i bez předchozí domluvy, vlastními silami pro uživatele běžných podmínek. Objekt je samostatně a bezpečně přístupný. Výjimečně do některých prostor s využitím pomoci, kterou je možné na místě samostatně zajistit.



### Objekt / prostor částečně přístupný:

Přístupná je jen část objektu nebo objekt nenaplnuje některé požadavky uvedené u objektu samostatně přístupného dle vyhl. č.398/2009 Sb. Popis nesplněných požadavků je uveden v textu.



### Objekt / prostor obtížně přístupný nebo nepřístupný:

Přístup nebo pohyb po objektu je zvlášť komplikovaný, samostatně není z různých důvodů přístupný.



### Indukční smyčka v prostoru:



Hlavní vstup – bezbariérově přístupný



Vedlejší vstup – bezbariérově přístupný



Hlavní vstup – bezbariérově nepřístupný



Vedlejší vstup – bezbariérově nepřístupný



AOM

Akustický orientační majáček



Výtah



Schodišťová plošina



Bezbariérové WC



Vyhrazené parkovací stání pro invalidy



Nevidomý



Vozíčkář



Chodec

## ZAŘAZENÍ:

Objekt L – CXI je zařazen do kategorie:

**PŘÍSTUPNÝ PROSTOR** pro osoby s pohybovým, zrakovým a sluchovým postižením.



Prostorová orientace je středně náročná ve vstupní části vestibulu, ve vyšších podlažích je bez obtíží.





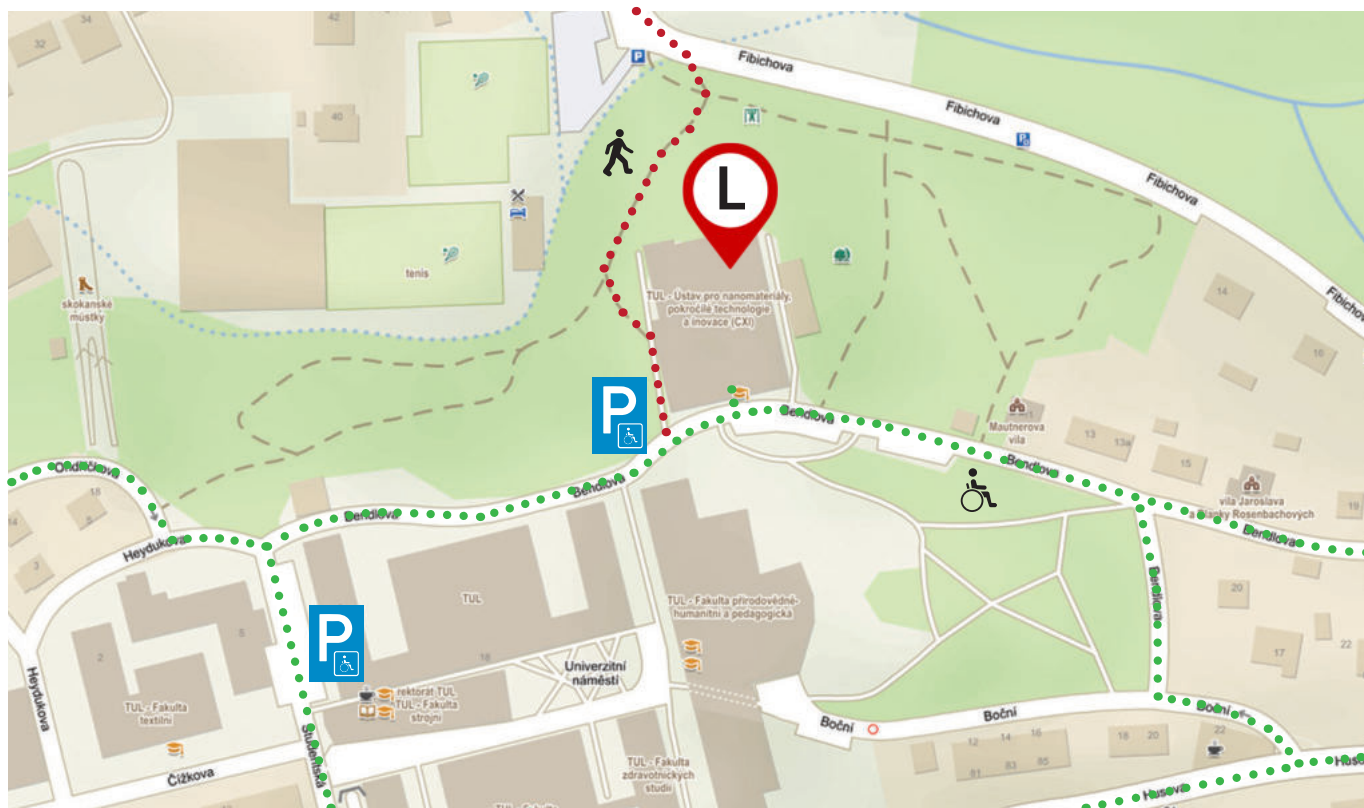


# Objekt L – CXI

**Bendlova 1409/7, 461 17 Liberec I – Staré Město**

hlavní vstup z ulice Bendlova

PS: 50.7741375N, 15.0763994E



## 1 HISTORIE

Objekt L - CXI tvoří moderní budova s měděným pláštěm, která je vědecko-výzkumným centrem TUL. Hlavním architektem je Martin Šaml ve spolupráci s inženýrem Bohumírem Španielem. Budova byla otevřena 10. října 2012 a nahradila starou kotelnu v zalesněném prudkém svahu mezi ulicemi Bendlova a Fibichova

## 2 SOUČASNÉ VYUŽITÍ BUDOV

Objekt L - CXI je sídlo Ústavu pro nanomateriály, pokročilé technologie a inovace TUL zaměřeného především na spolupráci s aplikační sférou

v oblastech nanotechnologií, nanomateriálů a pokročilého strojírenství. Objekt je tvořen ze dvou podzemních podlaží a pěti nadzemních. Od 3. NP je rozdělen na dvě podélná křídla, která zajišťují dostatečné osvětlení pro vnitřní prostory. Ve spodní části jsou umístěny provozy těžkých laboratoří s průmyslovým charakterem a v horní části obou křídel jsou lehké laboratoře a pracovny.

Ústav neuskutečňuje studijní programy, ale podílí se na odborné přípravě studentů fakult jejich zapojením do svých výzkumných, vývojových a inovačních aktivit.

V orientačním systému objektu jsou podélná křídla pojmenovaná podle světových stran na východní a západní věž, viz členění objektu.

- **V 2. PP** je technické zázemí objektu.
- **V 1. PP včetně mezipatra** jsou umístěny laboratoře hydrodynamiky, progresivní strojové techniky, pohonných jednotek a elektrolaboratoř. Dále hygienické zázemí pracovníků, sklady a místnost domovníka.  
– Oddělení aplikované mechaniky, Oddělení vozidel a motorů, Oddělení průmyslových technologií.
- **V 1. NP** je hlavní vstup s halou, ze které jsou rozděleny schodiště

a osobními výtahy přístupy do pravého (východního) a levého (západního) křídla. Z haly je přístup i do střední chodby, která spojuje ostatní provozy a laboratoře: inovace textilních strojů, hodnocení nanovrstev, robotických soustav, pohonných jednotek, mechaniky tekutin, třískových technologií a procesů, Rapid Prototyping II a sklady. V hygienickém zázemí je v každém z oddělení umístěna bezbariérová kabina pro ženy i pro muže.

– Oddělení fyzikálního měření, Oddělení robotických soustav a mechatronických systémů, Oddělení prototypových technologií a procesů, Oddělení vozidel a motorů, správce budovy.

- **V 2. NP** se nacházejí laboratoře: biotechnologií, pro výrobu vzorků a prototypů, fyzikálně chem. nanomateriálů, hydrodynamická, analytických metod, přípravy nanovrstev a nanopovrchů, hodnocení nanovrstev, prototypových technologií a procesů. Dále zasedací místnost a sociální zázemí zaměstnanců s kuchyňkou. V pravém křídle jsou umístěny dvě bezbariérové kabiny pro zaměstnance.  
– Oddělení nanomateriálů v přírodních vědách, Oddělení konstr. strojů, nanovláken a netkaných textilií, Oddělení přípravy a analýzy nanostruktur, Oddělení aplikované mechaniky, Oddělení fyzikálních měření, Nanoprotex, s.r.o., Nanoprogres, z.s.p.o.
- **Ve 3. NP** jsou umístěny laboratoře: inovace textilních strojů, řízení elektrických pohonů, prototypových technologií a procesů, pro výrobu vzorků a prototypů, spánková laboratoř, nanokompozitních materiálu a robotických soustav. V obou křídlech, které nejsou v tomto patře propojeny je i sociální zázemí zaměstnanců s kuchyňkou.  
**Západní (levé) křídlo** – Oddělení konstrukčních strojů, nanovláken a netkaných textilií, Oddělení fyzikálních měření, Oddělení robotických soustav a mechatronických systémů, Nanoprogres, z.s.p.o.  
**Východní (pravé) křídlo** – Oddělení přípravy a analýzy nanostruktur, Oddělení fyzikálních měření, Oddělení prototypových technologií a procesů, Oddělení robotických soustav a mechatronických systémů.
- **Ve 4. NP** se nacházejí kanceláře zaměstnanců, zasedací místnost, seminární místnost, malé laboratoře, laboratoře mechaniky a mechaniky tekutin. Křídla jsou vzájemně propojena spojovací lávkou. V pravém (východním) křídle jsou umístěny dvě bezbariérové kabiny pro zaměstnance.  
**Západní (levé) křídlo** – Ředitelství CXI, Oddělení grantové podpory, Oddělení pro výzkum, Oddělení pro propagaci a vztahy s průmyslem, Oddělení pro rozvoj lidských zdrojů.  
**Východní (pravé) křídlo** – Oddělení fyzikálních měření, Oddělení nanotechnologií a informatiky.
- **V 5. NP** jsou pracovny a laboratoře: aplikace nanomateriálů, chemických sanačních procesů a tkáňových kultur. V obou křídlech, která nejsou v tomto patře propojena je i sociální zázemí zaměstnanců s kuchyňkou.  
**Západní (levé) křídlo** – Oddělení nanotechnologií a informatiky, oddělení nanomateriálů v přírodních vědách.  
**Východní (pravé) křídlo** – Oddělení nanotechnologií a informatiky.



### 3 VNĚJŠÍ PŘÍSTUPOVÉ TRASY + PARKOVÁNÍ

Přístup k objektu „L - CXI“ je možný pouze po zpevněné komunikaci z ulice Bendlova. Lesními cestami lze projít také podél obou křídel i z ulice Fibičova. Často používaná je lesní cesta podél tenisových kurtů z tramvajové zastávky „Botanická zahrada“, která má okolo 30 m převýšení na 150 délkových metrech (max. sklon 18 %). Na cestě jsou terénní schody, kamenné stupně a jedno krátké ocelové schodiště.

**Vstup/vstupy do objektu** – Budova L – CXI:

- **hlavní vstup (L-1.1)** je z ulice Bendlova č.p. 1409/7, přes otevíravé křídlo na pohybové čidlo do vstupní haly přes zádveří, vstup je akusticky definován.
- **ostatní vstupy (L-1.2)** vstup z ulice Bendlova vedle hlavního vstupu pomocí garážových vrat (technický vstup).
- **vstup přes příjezdovou rampu do 1. PP (L-0.1)** = technický vstup a únik
- únikové a provozní vstupy nejsou popisovány (viz schodiště S5)



Objekt L – CXI, celkový pohled



Vyhrazená parkovací stání

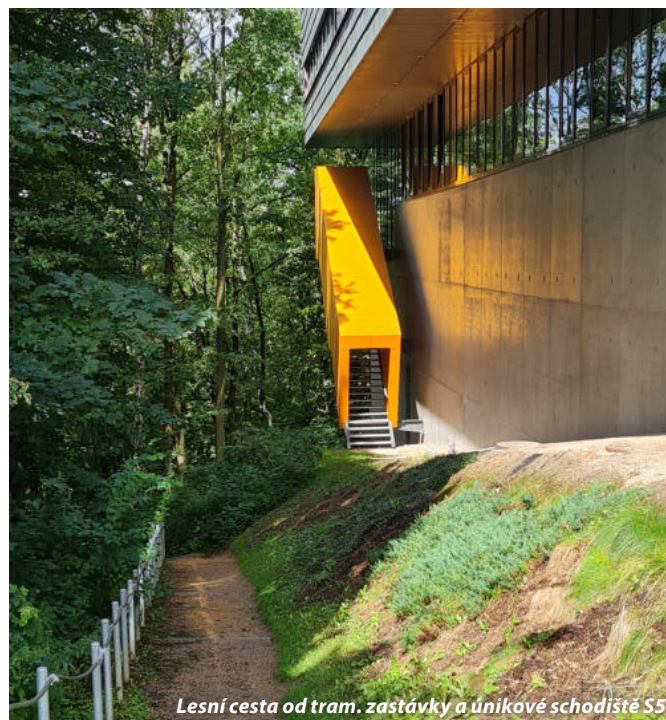
#### Přístup od MHD

Autobusová zastávka „Technická univerzita“ pro autobusy č. 15, 19, 29 se nachází na ulici Husova vzdálená pěší chůzí od budovy 10 minut (500 m bez schodišť). Bezbariérový přístup k objektu je veden po chodníku podél ulice Husova od autobusové zastávky buď ulicí Studentská nebo Boční. Obě trasy jsou stejně dlouhé.

Vzdálený bariérový přístup je možný i od tramvajové zastávky „Botanická zahrada“ spojem č. 2, 3. Vzdálenost zastávky je přibližně 10 minut chůze.



Hlavní a technický vstup



Lesní cesta od tram. zastávky a únikové schodiště S5

Trasa vede lesní cestou kolem budovy „L“ s celkovým výškovým převýšením cca 35 m. Cesta je zpevněná, obsahuje terénní stupně, kamenné stupně a krátké ocelové schody z pororošťů. Objíždná trasa pro osoby na invalidním vozíku je možná z tramvajové zastávky „Lidové sady-ZOO“ v délce cca 1,3 km s převýšením cca 21 m nebo ze stanice „Muzeum-Galerie Lázně v délce cca 0,7 km, s převýšením cca 34 m.

#### Přístup od vyhrazeného parkoviště

je možný od ulice Studentská (2 vyhrazená místa), Bendlova ul. (5 vyhrazených míst) na úrovni okolního terénu. Nebo z krytého parkovacího stání pod objektem „G“, které je určeno pouze pro zaměstnance. Parkoviště se nachází v dostupnosti 1 až 5 minut.

#### Akustický orientační majáček (AOM)

je umístěn u hlavního vstupu do objektu (L-1.1) z Bendlovy ulice.

### 4 ČLENĚNÍ OBJEKTU, VSTUPY

#### 4.1 ČLENĚNÍ OBJEKTU

- L-CXI = L
- Právě křídlo = VÝCHODNÍ VĚŽ
- Levé křídlo = ZÁPADNÍ VĚŽ

#### 4.2 VSTUPY

##### 4.2.1 Vstup na úrovni 1. NP

**Bezbariérový přístup** do objektu je zajištěn na úrovni 1. NP hlavním vstupem s označením L-1.1 z Bendlovy ulice. Nad vstupem je umístěn akustický orientační majáček pro osoby se zrakovým postižením (AOM). Vstup je tvořen zádveřím s pohybovým čidlem, které automaticky otevírá hlavní levé křídlo světlé šíře 950 mm. Dvoukřídlové otevíravé prosklené dveře nejsou kontrastně označeny. Z venkovní strany dveří je umístěna po pravé straně čtečka karet ve výšce 1250 mm.

**Technický vstup z Bendlovy ulice (L-1.2)** je pomocí sekčních garážových vrat šíře 3000 mm. Vstup navazuje přímo na střední chodbu propojující laboratoře v 1. NP. Příjezdová rampa má sklon 14 % a je dlouhá 64 m.

**Vstup přes příjezdovou venkovní rampu do 1. PP (L-0.1)** není určen jako samostatný bezbariérový přístup. Jedná se o technický vstup do manipulační chodby v 1. PP. Před tímto vstupem je umístěna dobíjecí stanice pro elektromobily.

Únikové cesty a výstupy nejsou popisovány.

### 5 INTERIÉRY

Interiéry budovy L lze hodnotit (z pohledu zaměstnanců i studentů) jako **bezbariérově přístupné**. Pouze v technologické části 2. PP jako **nepřístupné**.

Bezbariérové WC

- L: 1. NP (vpravo od vstupu)
- L: 2. NP (pravé východní křídlo)
- L: 4. NP (pravé východní křídlo)





Příjezdová rampa k technickému vstupu L-0.1



Únikový výstup z 1.PP u schodiště (L-0.1)



1.NP výtah V1 a V2, vstupní hala



Výtah V3 ovládací panel

### 5.1.1 Výškové úrovně jednotlivých podlaží /výtahy, schodiště, rampy/

Výtahy v objektu L-CXI propojují podlaží od 1. PP až po 5. NP. Do technického podlaží (2. PP) osobní výtahy nevedou.

- Levé západní křídlo (od hlavního vstupu): výtahy V1 + V2
- Právě východní křídlo: výtah V3

Ve vstupní hale jsou umístěny výtahy V1 a V2 po levé straně a propojují levé křídlo objektu. Mají jeden společný ovládací panel z vnější strany. Pokud jsou obě kabiny ve stejném podlaží, prioritu dostane výtah V2, nelze využít obě kabiny současně.

**V1: výtah osobní**, nosnost do 1600 kg pro 21 osob, není evakuační. Rozměr kabiny: šířka 1400 mm, hloubka 2600 mm.

Dveře celkové průchozí šířky 1200 mm jsou posuvné, automatické. Horní hrana ovládacího panelu s tlačítky uvnitř i vně kabiny je ve výši do 1100 mm. Označení je provedené v reliéfním písmu a doplněné Braillovým písmem. Výtah je vybaven akustickou a polohovou signalizací, není vybaven hlasovou signalizací a možností indukčního poslechu. Kabina je vybavena sklopným sedátkem. Manipulační prostor před nástupem v každé stanici výtahu je dostatečný.

Podlaží mají shodná značení s výtahem: úroveň 1. PP s označením výtahu „-1“, hlavní vstup na úrovni 1. NP s označením výtahu „1“, až na úroveň 5. NP s označením „5“.

**V2: výtah osobní**, nosnost do 630 kg pro 8 osob, není evakuační. Rozměr kabiny: šířka 1100 mm, hloubka 1400 mm.

Dveře celkové průchozí šířky 900 mm jsou posuvné, automatické. Horní hrana ovládacího panelu s tlačítky uvnitř i vně kabiny je ve výši do 1100 mm. Označení je provedené v reliéfním písmu a doplněné Braillovým písmem. Výtah je vybaven akustickou a polohovou signalizací, není vybaven hlasovou signalizací a možností indukčního poslechu. Kabina je vybavena sklopným sedátkem a zrcadlem pro zpětný výjezd. Manipulační prostor před nástupem v každé stanici výtahu je dostatečný.

Podlaží mají shodná značení s výtahem: úroveň 1. PP s označením výtahu „-1“, hlavní vstup na úrovni 1. NP s označením výtahu „1“, až na úroveň 5. NP s označením „5“.

**V3: výtah osobní**, nosnost do 1000 kg pro 13 osob, není evakuační. Rozměr kabiny: šířka 1100 mm, hloubka 2100 mm.

Dveře celkové průchozí šířky 900 mm jsou posuvné, automatické. Horní hrana ovládacího panelu s tlačítky uvnitř i vně kabiny je ve výši do 1100 mm. Označení je provedené v reliéfním písmu a doplněné Braillovým písmem. Výtah je vybaven akustickou a polohovou signalizací, není vybaven hlasovou signalizací a možností indukčního poslechu. Kabina je vybavena sklopným sedátkem a zrcadlem pro zpětný výjezd. Manipulační prostor před nástupem v každé stanici výtahu je dostatečný.

Podlaží mají shodná značení s výtahem: úroveň 1. PP s označením výtahu „-1“, mezipatro 1. PP s označením „0“, hlavní vstup na úrovni 1. NP s označením výtahu „1“, až na úroveň 5. NP s označením „5“.





Schodiště S1

### Schodiště

S ohledem na délku objektu a členění na podélná křídla jsou v objektu umístěna 4 hlavní schodiště (S1 až S4), jedno únikové z 1. NP (S5) a technické schodiště z 1. PP (S6).

Levé západní křídlo: S1, S2, S5, S6

Pravé východní křídlo: S3, S4

**Schodiště S1** je umístěné od hlavního vstupu vlevo. Spojuje 1. PP až 5. NP o různých podlažních výškách v západním (levém) křídle. Tvar schodišťového prostoru je lichoběžníkový, proto je schodiště čtyřramenné s rozdílnými počty stupňů v ramenech v jednotlivých podlažích. Výška stupně je 171 mm na 290 mm šířky. Schodiště nemá oboustranné zábradelní madlo. Dlažba na podestách i v rameni je antracitová lesklá, první a poslední schod v rameni nemá barevný kontrast po celé délce hrany. Proto je nutná zvýšená opatrnost pro osoby slabozraké i se zrakovou korekcí dioptriemi.

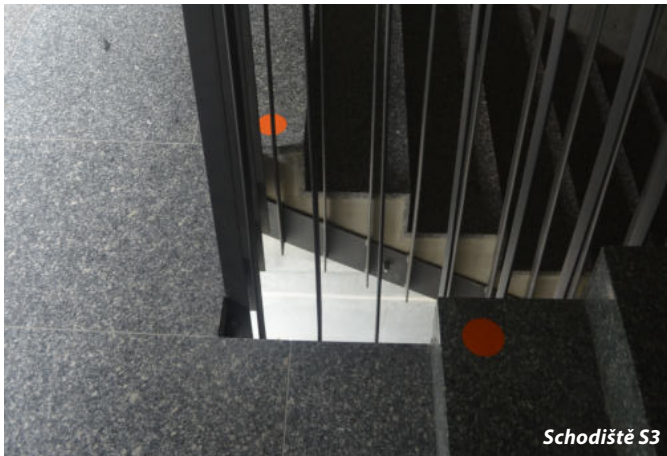
**Schodiště S2** je umístěné v zadní části budovy vlevo. Spojuje pouze nadzemní podlaží, tj. z 1. NP až do 5. NP v západní (pravém) křídle. Schodiště je dvouramenné, s počty stupňů v rameni (17 + 11 do 2. NP a dále 10 + 11), výška stupně je 171 mm na 290 mm šířky. Schodišťový prostor nemá oboustranné zábradelní madlo. Dlažba na podestách i v rameni je antracitová lesklá, první a poslední schod v rameni nemá barevný kontrast po celé délce hrany. Proto je nutná zvýšená opatrnost pro osoby slabozraké i se zrakovou korekcí dioptriemi.

**Schodiště S3** je umístěné od hlavního vstupu vpravo. Spojuje 1. PP, mezipatro 1. PP, 1. NP až 5. NP ve východním (pravém) křídle. Je dvouramenné, s počty stupňů v rameni v nadzemní části 11 + 10. Výška stupně je 171 mm na 290 mm šířky. Schodiště nemá oboustranné zábradelní madlo. Dlažba na podestách i v rameni je antracitová lesklá, první a poslední schod v rameni nemá barevný kontrast po celé délce hrany. Proto je nutná zvýšená opatrnost pro osoby slabozraké i se zrakovou korekcí dioptriemi.

**Schodiště S4** je umístěné v zadní části budovy vpravo. Jediné spojuje všechna podlaží v objektu, tj. z 2. PP až do 5. NP ve východním (pravém) křídle. Je dvouramenné, s počty stupňů v rameni v nadzemní části 11 + 10. Výška stupně je 171 mm na 290 mm šířky. Schodiště nemá oboustranné zábradelní madlo. Dlažba na podestách i v rameni je antracitová lesklá, první a poslední schod v rameni nemá barevný kontrast po celé délce hrany. Proto je nutná zvýšená opatrnost pro osoby slabozraké i se zrakovou korekcí dioptriemi.

**Schodiště S5** tvoří únikovou cestu ze západního (levého) křídla a začíná v 1. NP a končí u lesní cesty od tramvajové zastávky.

**Schodiště S6** je pomocné schodiště z 1. PP do mezipatra 1. PP, není popisováno.



Schodiště S3



2.NP pohled z haly do atria s konzultační místností

### 5.1.2 Sociální zařízení /WC, čajové kuchyňky, ostatní/

Bezbariérové WC

- L: 1. NP (vpravo od vstupu, v každém oddělení BB kabina)
- L: 2. NP (pravé východní křídlo, dvě samostatné BB kabiny unisex)
- L: 4. NP (pravé východní křídlo, dvě samostatné BB kabiny unisex)

**Na úrovni 1. NP** je vpravo od hlavního vstupu z haly umístěné hygienické zázemí v blízkosti schodiště S3. Společný vstup tvoří dvoukřídlé dveře s hlavním otevíravým levým křídlem šíře 900 mm. Dveře jsou označené společným piktogramy toalet MUŽI, ŽENY. Chybí označení štítků s Braillovým písmem nad klikou. Ze společné chodby je v pravé části umístěné oddělení žen a v části levé oddělení mužů. V každém oddělení jsou bezbariérové toaletní kabiny. Obě jsou bez označení požadovaného piktogramu přístupnosti.

#### • 1. NP (m. č. 1.13) = WC-BB: oddělení pro ženy:

Rozměry kabiny jsou 1670 mm na šířku a na hloubku 1750 mm. Záchodová mísa s dotykovým splachováním na zadní stěně je přístupná z levé strany. Výška horní hrany záchodové mísy je 520 mm na podlahou, splachování je do 1200 mm. Záchod je vybaven sklopnými madly vedle mísy a pevným vedle umyvadla. Dveře šířky 800 mm se otevírají ven z kabiny do chodby v hygienickém zázemí široké 1800 mm s dostatečným manipulačním prostorem pro otáčení vozíku. Chybí nouzová signalizace. Na dveřích není osazen štítek s Braillovým písmem nad klikou a záchodová kabina není označena piktogramem přístupnosti.

#### • 1. NP (m. č. 1.17) = WC-BB: oddělení pro muže:

Rozměry kabiny jsou 1650 mm na šířku a na hloubku 1750 mm. Záchodová mísa s dotykovým splachováním na zadní stěně je přístupná z pravé strany. Výška horní hrany záchodové mísy je 520 mm na podlahou, splachování je do 1200 mm. Záchod je vybaven sklopnými madly vedle mísy a pevným vedle umyvadla. Dveře šířky 800 mm se otevírají ven z kabiny do chodby v hygienickém zázemí široké 1800 mm s dostatečným manipulačním prostorem pro otáčení vozíku. Chybí nouzová signalizace. Na dveřích není osazen štítek s Braillovým písmem nad klikou a záchodová kabina není označena piktogramem přístupnosti.

**Ve 2. NP** jsou realizovány dvě bezbariérové toalety v pravém východním křídle. Jsou přístupné z chodby, manipulační prostor je z obou stran dveří dostatečný. Kabiny jsou zrcadlové, osoba na vozíku si může vybrat kabínu podle dominantní ruky a dle individuálního přístupu na mísu. Nejsou rozlišeny dle pohlaví, obě jsou unisex.

#### • 2. NP (pravé východní křídlo m.č. 2.211) = WC-BB: unisex

Rozměry kabiny jsou 1600 mm na šířku a na hloubku 2050 mm. Dveře šířky 800 mm se otevírají ven z kabiny do chodby a jsou opatřeny vodorovným madlem na vnitřní straně křídla. Záchodová mísa s dotykovým splachováním na zadní stěně je přístupná z pravé strany. Výška horní hrany záchodové mísy nad podlahou je 460 mm, splachování je do výše 1100 mm. Umístění zásobníku na toaletní papír je na boční stěně ve výšce 950 mm v dosahové vzdálenosti. Chybí nouzová signalizace. Na vnější





straně dveří není osazen štítek s Braillovým písmem nad klikou a záchodová kabina není označena piktogramem přístupnosti.

• **2. NP** (pravé východní křídlo m.č. 2.212) = **WC-BB: unisex**  
Rozměry kabiny jsou 1600 mm na šířku a na hloubku 2050 mm. Dveře šířky 800 mm se otevírají ven do chodby a jsou opatřeny vodorovným madlem na vnitřní straně křídla. Záchodová mísa s dotykovým splachováním na zadní stěně je přístupná z levé strany. Výška horní hrany záchodové mísy nad podlahou je 460 mm, splachování je do 1100 mm. Umístění zásobníku na toaletní papír je za zády sedící osoby ve výšce 950 mm. Chybí nouzová signalizace a madlo vedle umyvadla. Kabina je vybavena přebalovacím pultem. Na vnější straně dveří je označení Braillovým písmem nad klikou. Dveře jsou označeny piktogramem přístupnosti.

**Ve 4. NP** jsou realizovány dvě bezbariérové toalety v pravém východním křídle. Jsou přístupné z chodby, manipulační prostor je z obou stran dveří dostatečný. Kabiny jsou zrcadlové, osoba na vozíku si může vybrat kabínu podle dominantní ruky a dle individuálního přístupu na mísu. Nejsou rozlišeny dle pohlaví, obě jsou unisex.

• **4. NP** (pravé východní křídlo m. č. 4.410) = **WC-BB: unisex**  
Rozměry kabiny jsou 1600 mm na šířku a na hloubku 2050 mm. Dveře šířky 800 mm se otevírají ven z kabiny do chodby a jsou opatřeny vodorovným madlem na vnitřní straně křídla. Záchodová mísa s dotykovým splachováním na zadní stěně je přístupná z pravé strany. Výška horní hrany záchodové mísy nad podlahou je 460 mm, splachování je do výše 1100 mm. Umístění zásobníku na toaletní papír je na boční stěně ve výšce 950 mm v dosahové vzdálenosti. Chybí nouzová signalizace. Na vnější straně dveří není osazen štítek s Braillovým písmem nad klikou a záchodová kabina není označena piktogramem přístupnosti.

• **4. NP** (pravé východní křídlo m.č. 4.411) = **WC-BB: unisex**  
Rozměry kabiny jsou 1600 mm na šířku a na hloubku 2050 mm. Dveře šířky 800 mm se otevírají ven do chodby a jsou opatřeny vodorovným madlem na vnitřní straně křídla. Záchodová mísa s dotykovým splachováním

na zadní stěně je přístupná z levé strany. Výška horní hrany záchodové mísy nad podlahou je 460 mm, splachování je do 1100 mm. Umístění zásobníku na toaletní papír je za zády sedící osoby ve výšce 950 mm. Chybí nouzová signalizace a madlo vedle umyvadla. Kabina je vybavena přebalovacím pultem. Na vnější straně dveří je označení Braillovým písmem nad klikou. Dveře jsou označeny piktogramem přístupnosti.

**Čajové kuchyňky** m. č.: 2.05, 2.026, 3.310, 3.23, 4.28, 5.30, 5.510 jsou částečně přístupné pro osoby na invalidním vozíku.

### 5.1.3 Studijní a pracovní prostory

#### 5.1.3.1 Učebny, laboratoře, kanceláře/pracovny, ostatní

- učebny celoškolské – nejsou v objektu
- učebny katedrové – nejsou v objektu
- laboratoře – přístupné bez omezení
- kanceláře, zasedací a konzultační místnost – přístupné bez omezení

#### 5.1.3.2 Podlahy, šířky dveří, prahy, manipulační prostory

**Vnitřní dveře** do kanceláří a pracoven mají světlou šířku 900 mm nebo 1450 mm s hlavním otevíracím křídlem 900 mm.

Chodby ze schodišového prostoru jsou přístupné přes jednokřídlé dveře šířky 900 mm. Všechny prahy a lišty jsou do výšky max. 20 mm.

**Vstup do zasedací a konzultační místnosti (2.004, 4.418)** tvoří jednokřídlé dveře 900 mm široké bez prahu. Přístup do zasedací místnosti ve 2. NP je z obou stran přes předstíň s dostatečným manipulačním prostorem. Stůl umožňuje podjezd osobám na vozíku.

#### Recepce

Ve vstupní hale v 1. NP u vstupu L-1.1 je umístěna recepce s obsluhou dle pracovní doby v objektu. Recepce nemá instalovanou indukční smyčku pro přepážky zlepšující komunikaci osobám se sluchovým postižením. Pro osoby s těžkým zrakovým postižením je nad hlavním vstupem umístěn akustický orientační majáček, který v hlasové frázi obsahuje informaci o umístění recepce ve vstupní hale.

#### Povrchy podlah

Na chodbách i v kancelářích jsou rovinné (keramická dlažba, lino nebo litá podlaha).

## 6 OSTATNÍ

#### Indukční smyčka

V objektu L-CXI není instalován indukční poslech pro osoby se sluchovým postižením, nalézá se na vyžádání v Akademické poradně a centru podpory v budově F3.

## 7 HODNOCENÍ

Objekt L-CXI je zařazen do kategorie **PŘÍSTUPNÝ PROSTOR** pro studenty, návštěvníky i zaměstnance.







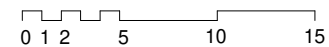
Legenda



- prostory nepřístupné
- prostory částečně přístupné
- prostory přístupné
- schodiště
- technické a provozní zázemí

PŮDORYSNÉ SCHÉMA 1. NP





Legenda



- prostory nepřístupné
- prostory částečně přístupné
- prostory přístupné
- schodiště
- technické a provozní zázemí

PŮDORYSNÉ SCHÉMA 2. NP





Legenda



- prostory nepřístupné
- prostory částečně přístupné
- prostory přístupné
- schodiště
- technické a provozní zázemí

**PŮDORYSNÉ SCHÉMA 3. NP**



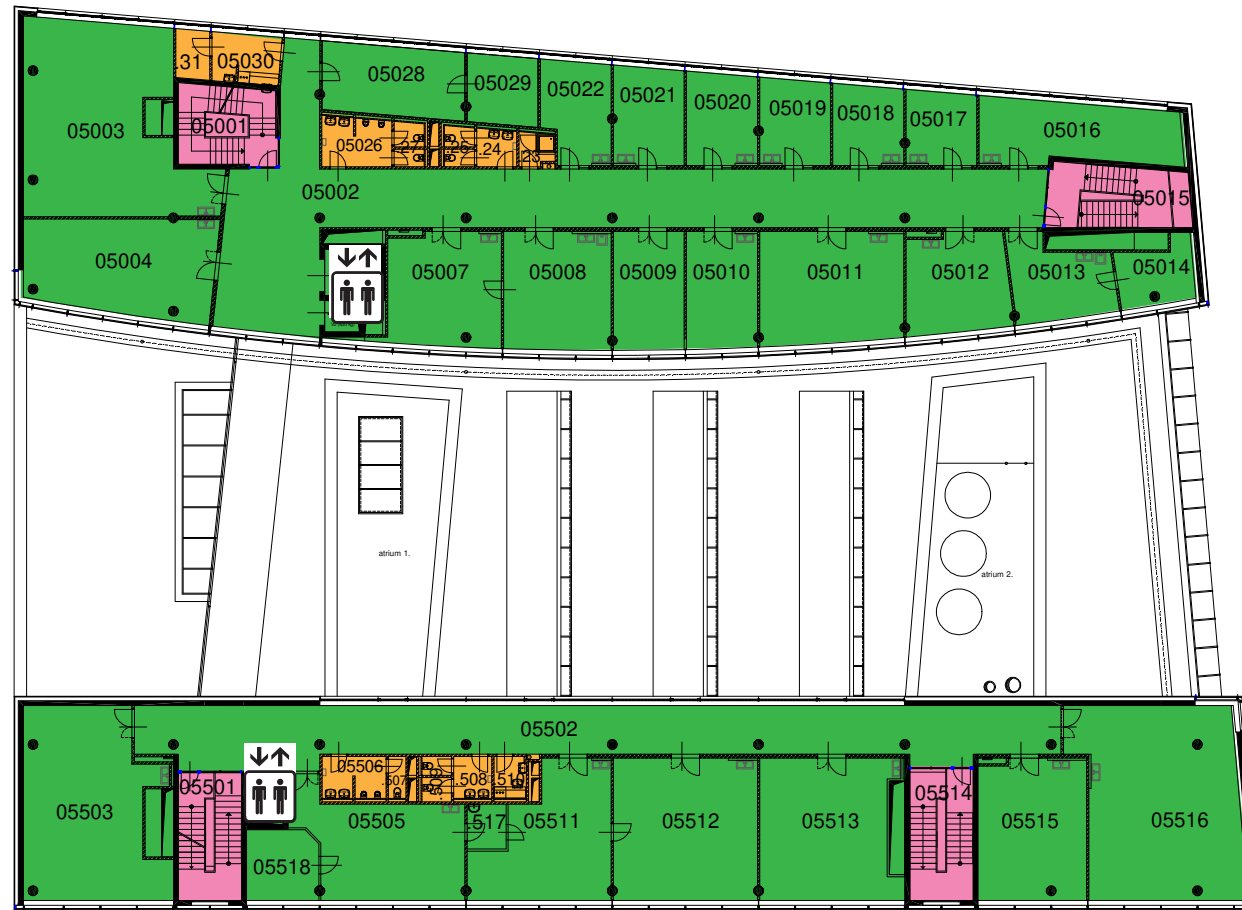
Legenda



- prostory nepřístupné
- prostory částečně přístupné
- prostory přístupné
- schodiště
- technické a provozní zázemí

**PŮDORYSNÉ SCHÉMA 4. NP**





Legenda



- prostory nepřístupné
- prostory částečně přístupné
- prostory přístupné
- schodiště
- technické a provozní zázemí

**PŮDORYSNÉ SCHÉMA 5. NP**



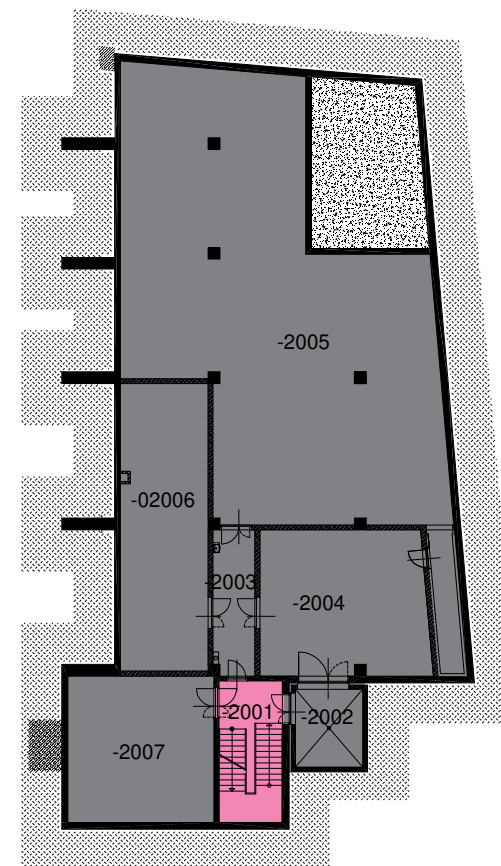
Legenda



- prostory nepřístupné
- prostory částečně přístupné
- prostory přístupné
- schodiště
- technické a provozní zázemí

**PŮDORYSNÉ SCHÉMA 1. PP - MEZIPATRO**





Legenda



- prostory nepřístupné
- prostory částečně přístupné
- prostory přístupné
- schodiště
- technické a provozní zázemí

PŮDORYSNÉ SCHÉMA 1. PP A 2. PP

# TECHNICKÁ UNIVERZITA V LIBERCI

Název	Bezbariérová přístupnost objektů TUL Objekt L
Autor	Ing. Jana Košťálová a kol. Mapování bezbariérovosti: Ing. Jana Košťálová, Ing. Dagmar Vojtíšková, Mgr. Iveta Pospíšilová, Bc. Hana Klozová, Ing. arch. Jan Jirásko Texty: Ing. Jana Košťálová, Ing. Dagmar Vojtíšková Fotografie: soukromý archiv autorů, archiv Akademické poradny a centra podpory TUL, archiv TUL, Mikuláš Pál (fotografie z dronu), Aleš Jungmann Grafické zpracování: Ing. arch. Jan Jirásko Jazyková korektura: Mgr. Bc. Markéta Pospíšilová Poskytnuté podklady: Technický úsek TUL Mapové podklady: <a href="http://www.mapy.cz">www.mapy.cz</a> Zdroje v textové části: TUL - Sídla a budovy TUL. Technická univerzita v Liberci, 2018
Určeno pro	studenty a zaměstnance TUL
Vydavatel	Technická univerzita v Liberci, Studentská 1402/2, Liberec
Schváleno	Rektorátem TUL dne 21. 9. 2022, čj. RE 36/22
Vyšlo	v září 2022
Vydání	1.
ISBN	978-80-7494-618-9
Číslo publikace	55-036-22

Tato publikace neprošla redakční ani jazykovou úpravou

Mapování objektu bylo popisováno k únoru 2021

Publikace „Bezbariérová přístupnost objektů TUL“ vznikla s podporou projektu Rozvoj lidských zdrojů TUL pro zvyšování relevance, kvality a přístupu ke vzdělání v podmínkách Průmyslu 4.0 registrační č. CZ.02.2.69/0.0/0.0/16\_015/0002329.

© Technická univerzita v Liberci 2022



EVROPSKÁ UNIE  
Evropské strukturální a investiční fondy  
Operační program Výzkum, vývoj a vzdělávání





