

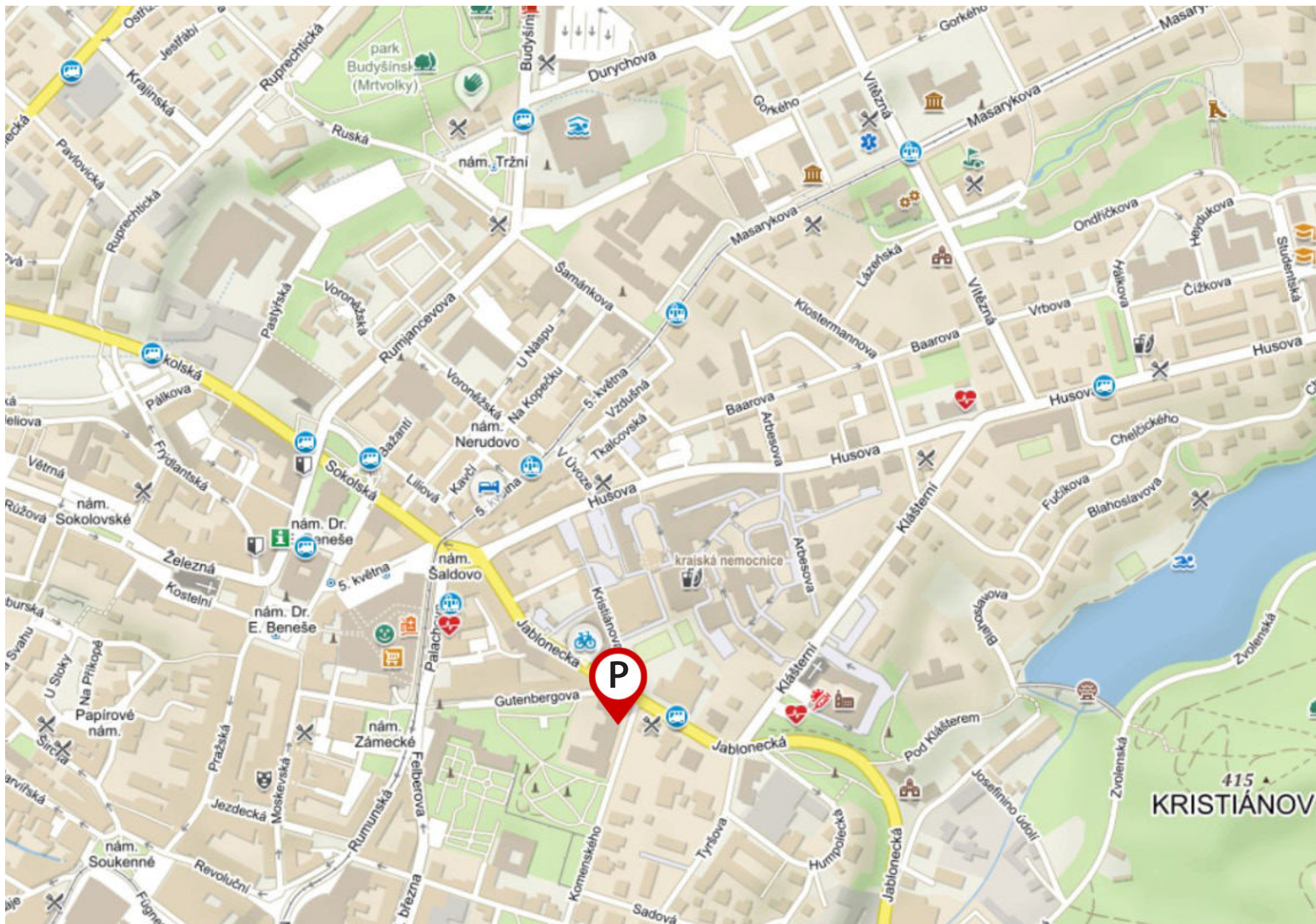
TECHNICKÁ UNIVERZITA V LIBERCI

# OBJEKT P

BEZBARIÉROVÁ PŘÍSTUPNOST OBJEKTŮ TUL







## LEGENDA PIKTOGRAMŮ:



### Objekt / prostor přístupný:

Přístupný je celý objekt nebo jeho větší část alespoň s jedním bezbariérovým vstupem. Návštěva je možná i bez předchozí domluvy, vlastními silami pro uživatele běžných podmínek. Objekt je samostatně a bezpečně přístupný. Výjimečně do některých prostor s využitím pomoci, kterou je možné na místě samostatně zajistit.



### Objekt / prostor částečně přístupný:

Přístupná je jen část objektu nebo objekt nenaplnuje některé požadavky uvedené u objektu samostatně přístupného dle vyhl. č.398/2009 Sb. Popis nesplněných požadavků je uveden v textu.



### Objekt / prostor obtížně přístupný nebo nepřístupný:

Přístup nebo pohyb po objektu je zvlášť komplikovaný, samostatně není z různých důvodů přístupný.



### Indukční smyčka v prostoru:



Hlavní vstup – bezbariérově přístupný



Vedlejší vstup – bezbariérově přístupný



Hlavní vstup – bezbariérově nepřístupný



Vedlejší vstup – bezbariérově nepřístupný



AOM

Akustický orientační majáček



Výtah



Schodišťová plošina



Bezbariérové WC



Vyhrazené parkovací stání pro invalidy



Nevidomý



Vozíčkář



Chodec

## ZAŘAZENÍ:

Objekt P je zařazen do kategorie:

ČÁSTEČNĚ PŘÍSTUPNÝ PROSTOR pro osoby s pohybovým a zrakovým postižením.



PŘÍSTUPNÝ PROSTOR pro osoby se sluchovým postižením.



Prostorová orientace v objektu je pro méně zkušené zrakově postižené osoby náročná.



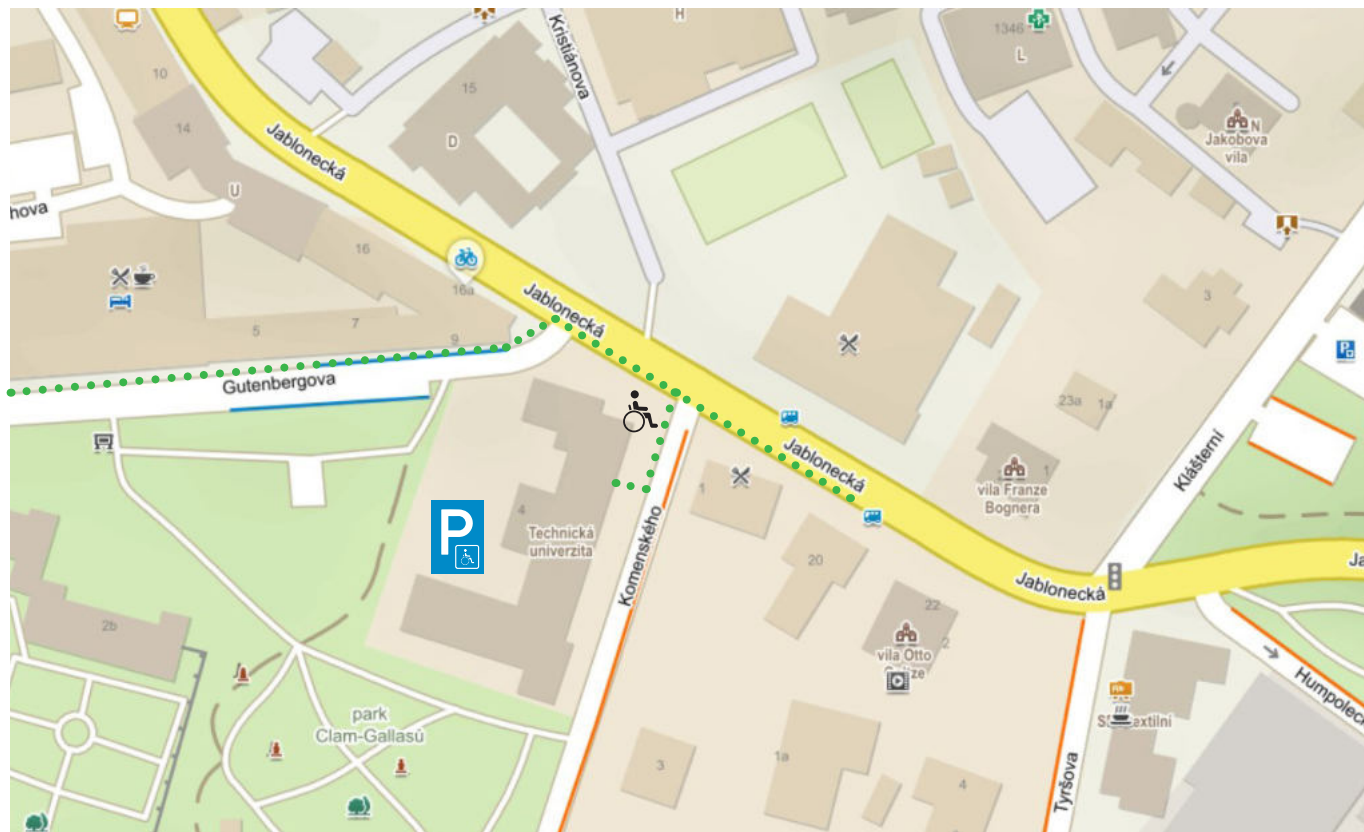




# Objekt P

Komenského č.p. 314, 460 01 Liberec V – Kristiánov

GPS: 50.7733269N, 15.0737306E



## 1 HISTORIE

O výstavbě objektu P bylo rozhodnuto Ministerstvem veřejných prací v roce 1933 v Praze a měl sloužit jako národní škola s československým jazykem v Liberci. Přes protesty Němci řízeného magistrátu vydal Okresní úřad v Liberci 8. 11. 1933 stavební povolení. Projekt zpracoval profesor dr. Milan Baboušek z Prahy a stavbu prováděla renomovaná pražská firma V. Nekvasil. Základní kámen byl položen dne 3. 6. 1934. Do základového kamene byla vložena zakládací listina podepsaná prezidentem republiky T.G. Masarykem po němž byla škola pojmenovaná. Za války objekt sloužil organizaci NSDAP. Po válce až do roku 1966 byla v objektu umístěna instituce pro výchovu učitelů. V roce 1966 byl objekt převeden na VŠST Liberec (nyní TUL).

## 2 SOUČASNÉ VYUŽITÍ BUDOV

Objekt P slouží Fakultě přírodovědně-humanitní a pedagogické. Jde o 5podlažní budovu s jedním podzemním a 4 nadzemními podlažními. V 1. PP jsou umístěny celoškolské učebny, katedrové učebny a ateliéry (KPV), celoškolský klub a vstup do budovy z parkoviště, které se nachází ve dvoře za budovou. V 1. NP je umístěn hlavní vstup do budovy z ulice Komenského,

### • vedlejší vstupy (P-2, P-3, P-4, P-5)

Vstup P-2 (1. NP) je přístupný ze stejné ulice jako P-1.

Vstup P-3 (1. PP) je určen pro přístup k bytům.

Vstup P-4 (1. PP) je využíván osobami parkujícími ve dvoře (včetně osob na vozíku).

Vstup P-5 (1. PP) je ze dvorní části na mezipodestu schodiště, které neumožňuje vstup pro osoby na vozíku.

### • technický vstup (P-6)

### Přístup od MHD

Autobusová zastávka „Poliklinika“ pro autobusy č. 115, 19, 21, 29, 57 se nachází na ulici Jablonecká, zastávka je vzdálená od budovy cca 80 m, pěší chůzí 1,5 minuty. Bezbariérový přístup je veden po stejné trase. Autobus č. 15 a 29 propojuje univerzitní koleje v Harcově, kampus na Univerzitním



P-1, hlavní vstup z ulice Komenského



P-1, hlavní vstup

pracovní pedagogů a kanceláře (KSS, KPV, KGE), celoškolské učebny a posluchárna. V 2. NP se nachází pracovní pedagogů, kanceláře (KGE, KSS), učebna (KPV), celoškolská učebna a posluchárna. Ve 3. NP jsou umístěny pracovní pedagogů a knihovny (KFL, KHI), celoškolská počítačová učebna, celoškolské posluchárny a učebny. Ve 4. NP jsou pracovní pedagogů a kanceláře (KAJ, KRO, KNJ, KCL) dále studovna (KNJ).

## 3 VNĚJŠÍ PŘÍSTUPOVÉ TRASY, PARKOVÁNÍ

**Vstup/vstupy do objektu** – Objekt P má několik vstupů na úrovni 1. NP a 1. PP:

- **hlavní vstup (P-1)** je přístupný z Komenského ulice a je na úrovni 1. NP s možností přístupu osobami na vozíku.



Vstup P-2



P-4, pohled na přístupovou rampu do vstupu



Parkování na dvoře budovy



1.NP, pohled na šikmou schodišťovou plošinu



1.NP, šikmá schodišťová plošina

náměstí a objekt P na Komenského ulici. Autobus č. 19 propojuje kampus na Univerzitním náměstí a objekt P.

Přístup k objektu od zastávky „Šaldovo náměstí“ (bus i tram) ulicí Palachova a Gutenbergova je vzdálený 370 m (7 min.). Část trasy má výškové stoupání v délce 200 m se sklonem 1:6,5. Druhá trasa k objektu vede ze stejné zastávky přes Šaldovo náměstí ulicí Jabloneckou, délka trasy je 390 m, pěší chůzí cca 7 min., výškovým profilem délky 110 m, sklonem 1:5,5. Obě trasy jsou bezbariérové.

#### **Přístup od vyhrazeného parkoviště**

Ve dvoře objektu P je vyhrazené parkování (3 místa), vjezd je z ulice Komenského, parkoviště je přístupné pouze na kartu. Dostupnost k hlavnímu vstupu z parkoviště jsou 3 min. K zadnímu vstupu P-4 na úrovni 1. PP. je do 1 minuty přes přístupovou rampu.

#### **Akustický orientační majáček (AOM)**

Je umístěn u hlavního vstupu P-1 a u vedlejšího vstupu P-4 ze dvora.

## **4 ČLENĚNÍ OBJEKTU, VSTUPY**

### **4.1 ČLENĚNÍ OBJEKTU**

Objekt není členěn na jednotlivé budovy.

### **4.2 VSTUPY**

Objekt P má několik vstupů.

**Hlavní vstup** z Komenského ulice má výškový rozdíl mezi vstupem a ulicí 600 mm a vyrovnán je pomocí předloženého schodiště (4 stupně, v. stupně 150 mm) a přímou rampou š. 1,37 m a dl. 5,05 m (11,8%) s oboustranným zábradlím. Vstup je mimo běžný provoz přístupný na kartu. V zádveři umístěna vrátnice s nepřetržitým provozem. **Vstup P-2** je přístupný pouze předloženým schodištěm (8 stupňů, v. stupně 150 mm) a **nelze jej použít osobami na vozíku**. Otevírání dveří na kartu.

Vstup P-3 vede do kolárny a je přístupný pro osoby na vozíku.

Vstup P-4 je přístupný ze dvora. Je umístěn 1,14 m nad okolním terénem. Přístup je buď předloženým schodištěm (7 stupňů, v. stupně 167 mm) nebo dvouramennou rampou š. 1,45 m a dl. 8,945 m (6,4%) s mezipodestou š. 1,9 m a oboustranným zábradlím.

Vstup P-5 je ze dvorní části na mezipodestu schodiště š. 1200 mm a délky 1430 mm. Tento vstup není veden jako volný přístup do objektu (nemá osazenou čtečku na karty).

Vstup P-6 je pouze pro přístup k technickému zázemí.

## **5 INTERIÉRY**

Interiéry objektu P lze hodnotit v prostorách určených studentům a zaměstnancům jednotlivých fakult/kateder jako objekt částečně přístupný. V budově jsou části učeben (především ateliéry v 1. PP), které nejsou pro osoby na vozíku přístupné.



### 5.1.1 Výškové úrovně jednotlivých podlaží /výtahy, schodiště, rampy/

V 1. NP za hlavním vstupem (P-1) je po pravé straně umístěno schodiště (vel. stupně 140 x 310 mm) vedoucí z 1. PP do 4. NP se šikmou schodišťovou plošinou, která umožní přístup do všech nadzemních i podzemních podlaží. Od vstupu nalevo cca po 20 m je podlaží sníženo o cca 1,54 m schodišťovým ramenem s 11 stupni velikosti 140 x 320 mm (v x š). Po 8,4 m chodby se dalším schodišťovým ramenem dostane osoba zpět na úroveň 1. NP. Tento schodišťový prostor má na obou ramenech osazenou šikmou schodišťovou plošinu umožňující nástup z čela a z boku pro osoby na vozíku. **Pro obsluhu je nutné přivolat vrátného objektu, který umožní provoz plošiny. Ovládací tablo plošiny je u jedné z nich vzdálené cca 4,5m.** Zbylá část objektu na úrovni 1. NP je přístupná již bez výškového omezení.

Na chodbě za schodišťovými rameny s plošinami se nachází **osobní výtah vel. 1200 x 1500 mm** (nosnosti 630 kg, 8 osob) umožňující přístup z tohoto podlaží do 1. PP, 2. NP, 3. NP, 4. NP, neumožní však přístup do všech prostor těchto podlaží a to v 1. PP a 1. NP). Výtah má š. dveří 800 a **ve 4. NP se mění směr výstupu** (otvírání dveře v boční stěně výtahu - nutné otočení o 90°). **Výťahová kabina má proto ve 4. NP pro možnost otočení osoby na vozíku nedostatečnou šířku.**

Do 1. PP je umožněn vstup jak výtahem od vstupu P-1 (přes plošiny), tak vstupem P-4 od vyhrazeného parkoviště a vnější přístupovou rampu dvoukřídlovými dveřmi šířky 1600 mm s šířkou aktivního křídla 950 mm.

V tomto podlaží nejsou pro osoby na vozíku přístupné následující místnosti (pouze po schodištích):

- P003 – celoškolská učebna
- P006 – celoškolská učebna
- P007 – celoškolská učebna
- HV1 – KPV výuka klavíru
- HV2 – KPV výuka klavíru



Výstup z výtahu na úrovni 1.NP

- ATE1 – KPV atelier
- ATE2 – KPV atelier
- sociální zázemí (WC – muži, ženy)

Ve 2. NP, 3. NP a 4. NP jsou prostory přístupné bez omezení (kromě chodby ve 4. NP před výtahem – nedostatečná šířka chodby pro otočení vozíku).

### 5.1.2 Sociální zařízení /WC, čajové kuchyňky, ostatní/

V 1. NP je naproti vstupu P-1 umístěna 1 kabina WC-BB ve společném prostoru WC (ženy). Umyvadlo umístěno mimo kabinu a přístup do WC je přes předsíňku. Rozměr kabiny (bez umyvadla) je 1840 x 1430 mm. V kabině je instalovaný signalizační systém nouzového volání. Mísa je přístupná z pravé strany. Madla jsou ve správné pozici. Dveře z chodby až do kabiny jsou šířky 800 mm. Dveře z kabiny jsou otvíravé ven. **Z vnitřní strany není umístěné na žádných dveřích madlo.**

V prostoru s umyvadlem je možná manipulace s vozíkem (šířka prostoru je 1680 mm). **Dveře mezi prostorem s umyvadlem a předsíňkou mají omezený průchod. Za dveřmi je umístěné otopné těleso, které nedovoluje otevřít dveře na plný průchod – šířka průchodu činí tedy 660 mm.**

Druhé WC-BB se nachází ve 3. NP na opačné straně objektu (brána od vstupu P-1). Určeno pro obě pohlaví. Kabina velikosti 1700 x 3240 mm (š. x hl.). V kabině je instalovaný signalizační systém nouzového volání. Mísa je přístupná z pravé strany. Madla jsou ve správné pozici. Dveře š. 800 mm jsou otvíravé ven z kabiny. **Z vnitřní strany dveří není osazeno madlo.**

Čajové kuchyňky jsou umístěny:

- po jedné v 1. NP, 2. NP, 3. NP (umístěny nad sebou v nejbližším místě půdorysu budovy od hlavního vstupu P-1. Půdorysný rozměr 1900 x 1200 mm **(neumožňuje otáčení vozíku)**;
- dvě ve 4. NP. Rozměry obou místností umožňují pohyb osob na vozíku.



1.NP, WC-BB ženy



3.NP, WC-BB



3.NP, čajová kuchyňka



4.NP, čajová kuchyňka



4.NP, čajová kuchyňka - angličtina



1.PP, (-1011) schodiště v chodbě



2.NP, celoškolská učena (P200) - omezený prostor pod katedrou



1.PP, učebny HV1, HV2 - přístup pouze po schodišti

## 5.1.3 Studijní a pracovní prostory

### 5.1.3.1 Učebny, laboratoře, kanceláře/pracovny, ostatní

- učebny, posluchárny celoškolské – v úrovni 1. PP jsou 3 učebny nepřístupné pro osoby na vozíku (P003, P006, P007). Ve 2. NP má celoškolská posluchárna (P200) uložený pod katedrou elektronický zesilovač, který neumožňuje osobě na vozíku zajet pod katedru. Ve 3. NP má celoškolská posluchárna omezený přístup pro vyučujícího na vozíku – v. stupínku pod katedrou je 300 mm;
- učebny katedrové a ateliéry – v úrovni 1. PP není přístupná místnost HV1, HV2 (výuka klavíru), ateliéry ATE1, ATE2 – pouze po schodišti;
- kanceláře a pracovny pedagogů – bez omezení;
- ostatní – studentský klub (1. PP) bez omezení (přístupné šikmou schodišťovou plošinou).

### 5.1.3.2 Podlahy, šířky dveří, prahy, manipulační prostory

#### Vnitřní dveře

Všechny prostory pro výuku, pracovny pedagogů a ostatní (např. knihovny apod.) mají dveře převážně jednokřídlové o šířce min. 800 mm. Přístupy do poslucháren, učeben a ateliérů jsou na kartu. Přístup do studentského klubu je také na kartu. Čtecí zařízení karet jsou osazena do výšky 1200 mm nad podlahou (horní hrana). Dveře jsou bez prahů.

#### Povrchy podlah

Na chodbách i v učebnách jsou rovinné podlahy (keramická dlažba, lino).

## 6 OSTATNÍ

### Indukční smyčka

V posluchárnách P100 (1. NP), P200 (2. NP) a P300 (3. NP) jsou indukční smyčky, jejich rozmístění je následující (bráno od katedry): v P100 v prvních třech řadách, v P200 a P300 jsou indukční smyčky v levé části posluchárny v první řadě, v pravé části posluchárny ve dvou předních řadách.

## 7 HODNOCENÍ

Objekt P je zařazen jako částečně přístupný prostor. V budově jsou pro osoby s těžkým pohybovým postižením v 1. PP nepřístupné ateliéry ATE1, ATE2, učebny pro výuku klavíru HV1, HV2, celoškolské učebny P003, P006, P007. Do posluchárny P100 je vždy nutné využít schodišťové plošiny. Přístup na bezbariérové WC v 1. NP je ztížen zúženým průchodem dveřního prostoru, které způsobuje osazený radiátor za dveřním křídlem, které nelze otevřít do plné šířky. Prostorová orientace v objektu je pro méně zkušené zrakově postižené osoby náročná.





1.PP, (-1011) chodba se skříňkami



1.PP, (-1037) (P001) studentský klub



4.NP, chodba



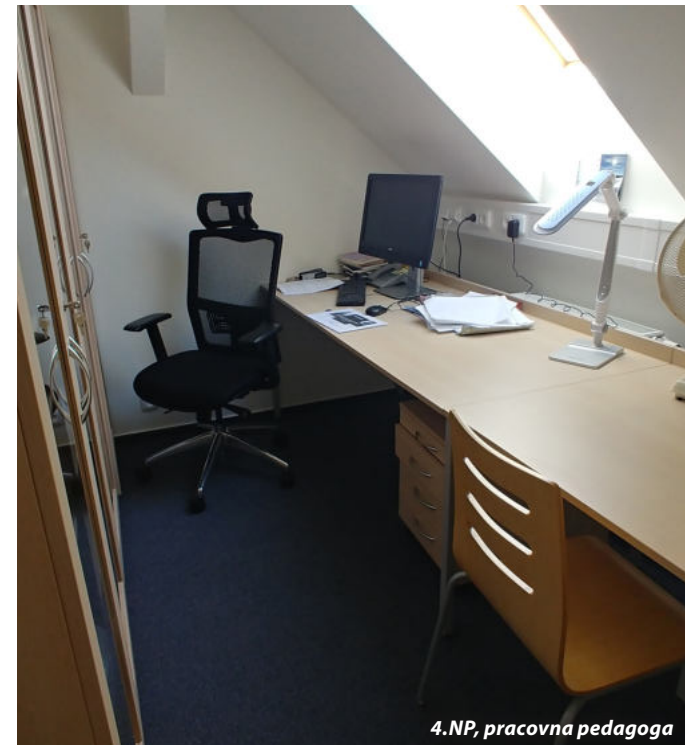
1.PP, atelier P2



1.PP, schodiště se šikmou plošinou

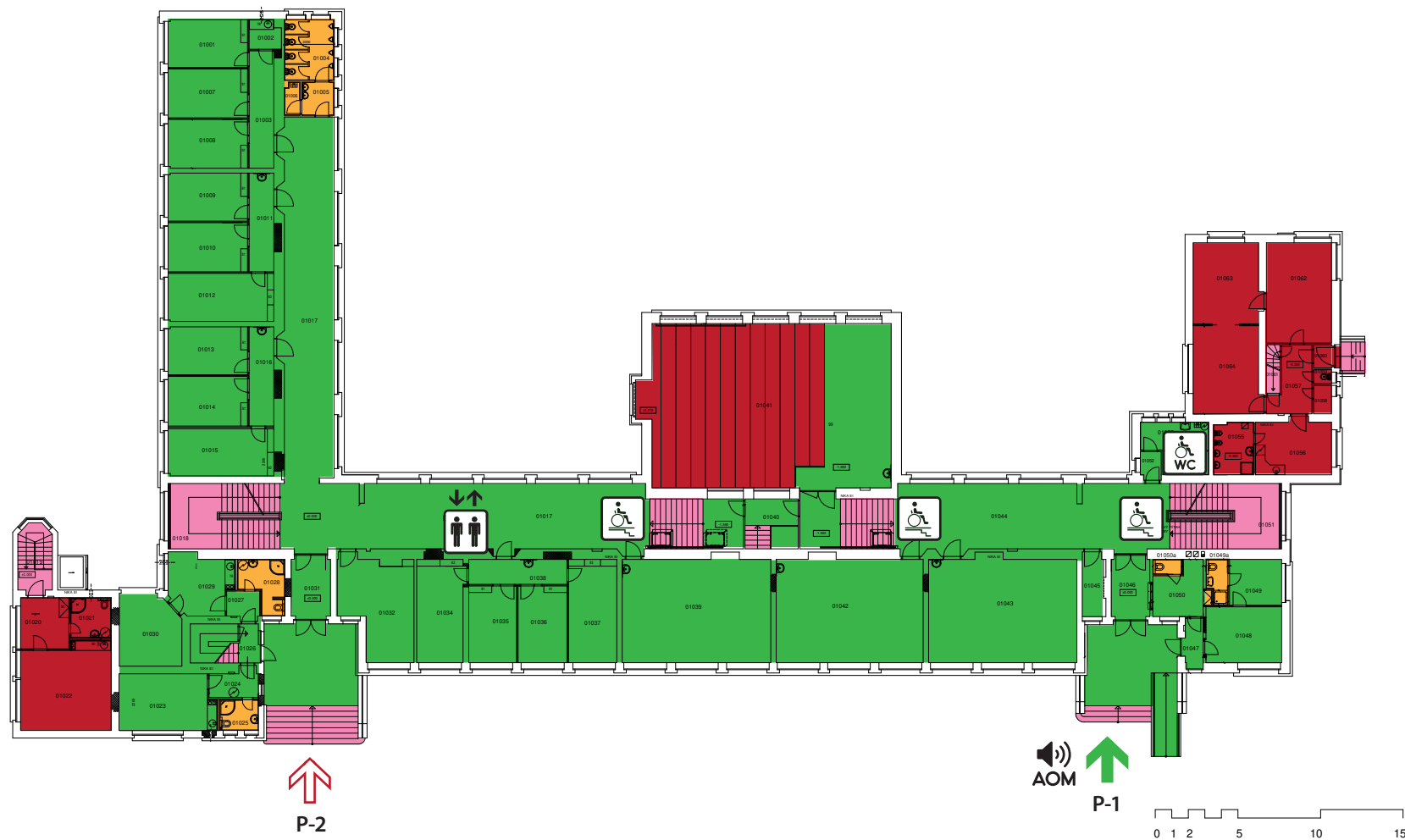


2.NP, celoškolská posluchárna P200



4.NP, pracovna pedagoga





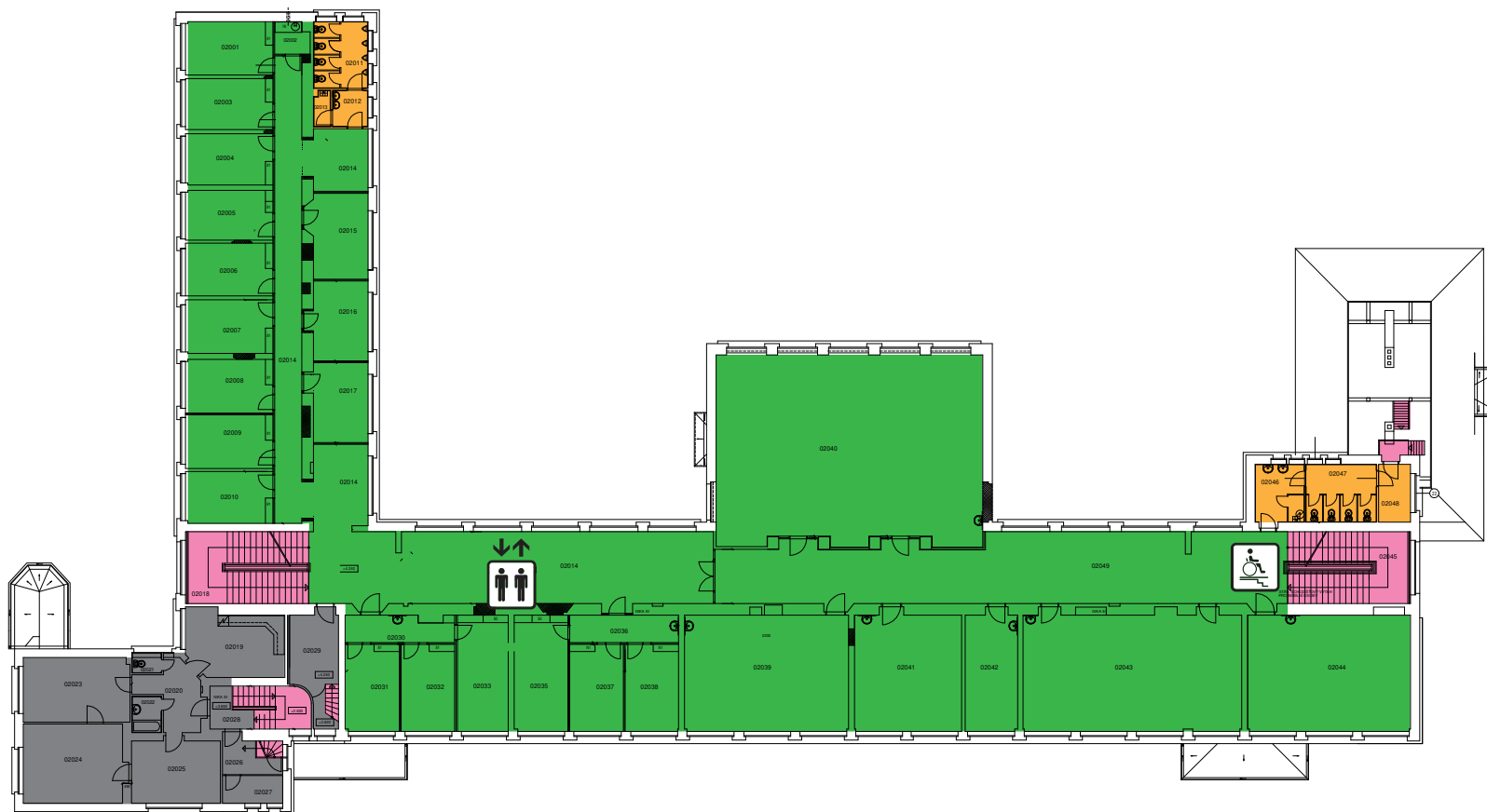
Legenda



- prostory nepřístupné
- prostory částečně přístupné
- prostory přístupné
- schodiště
- technické a provozní zázemí

PŮDORYSNÉ SCHÉMA 1. NP





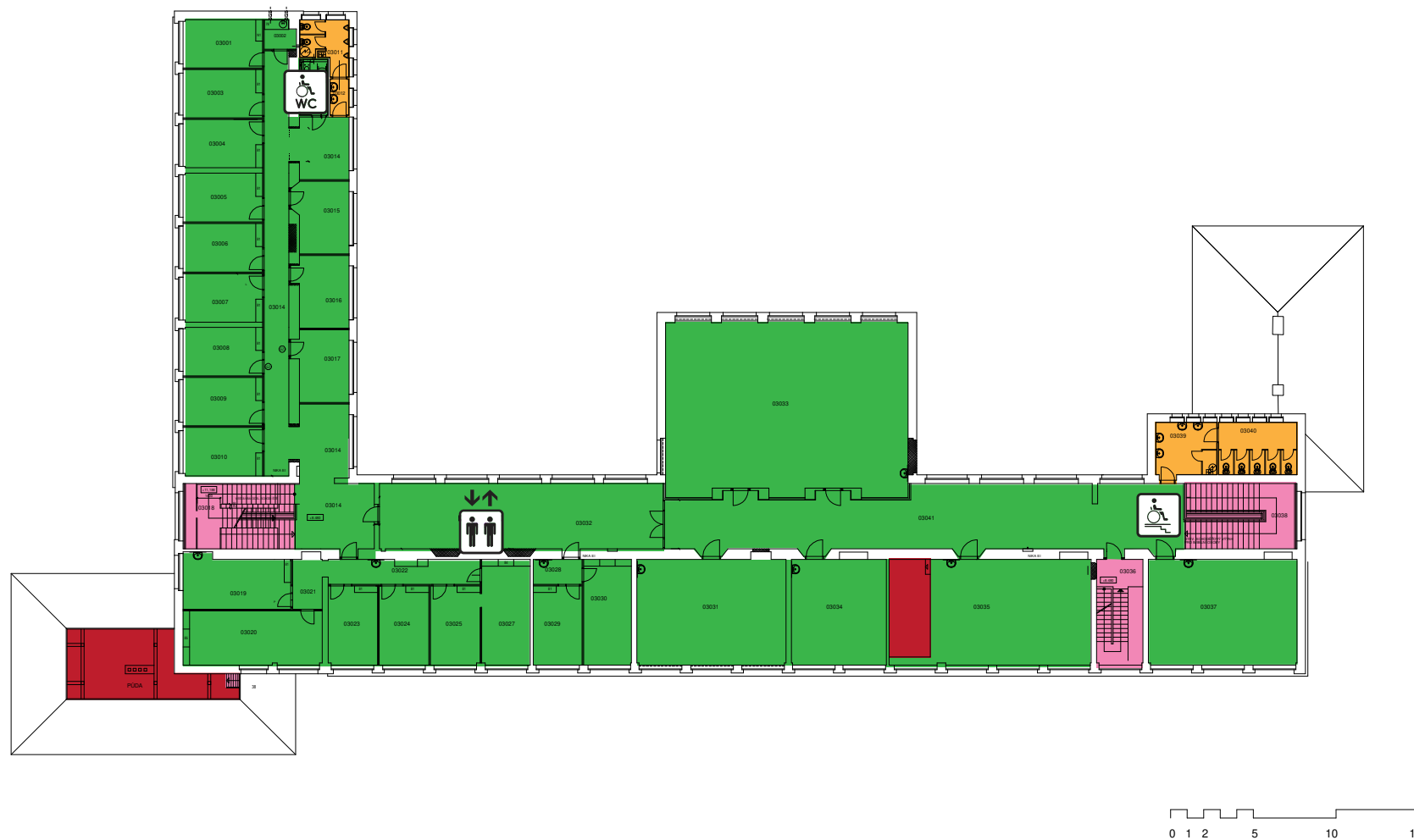
Legenda



- prostory nepřístupné
- prostory částečně přístupné
- prostory přístupné
- schodiště
- technické a provozní zázemí

**PŮDORYSNÉ SCHÉMA 2. NP**





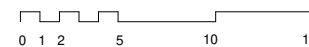
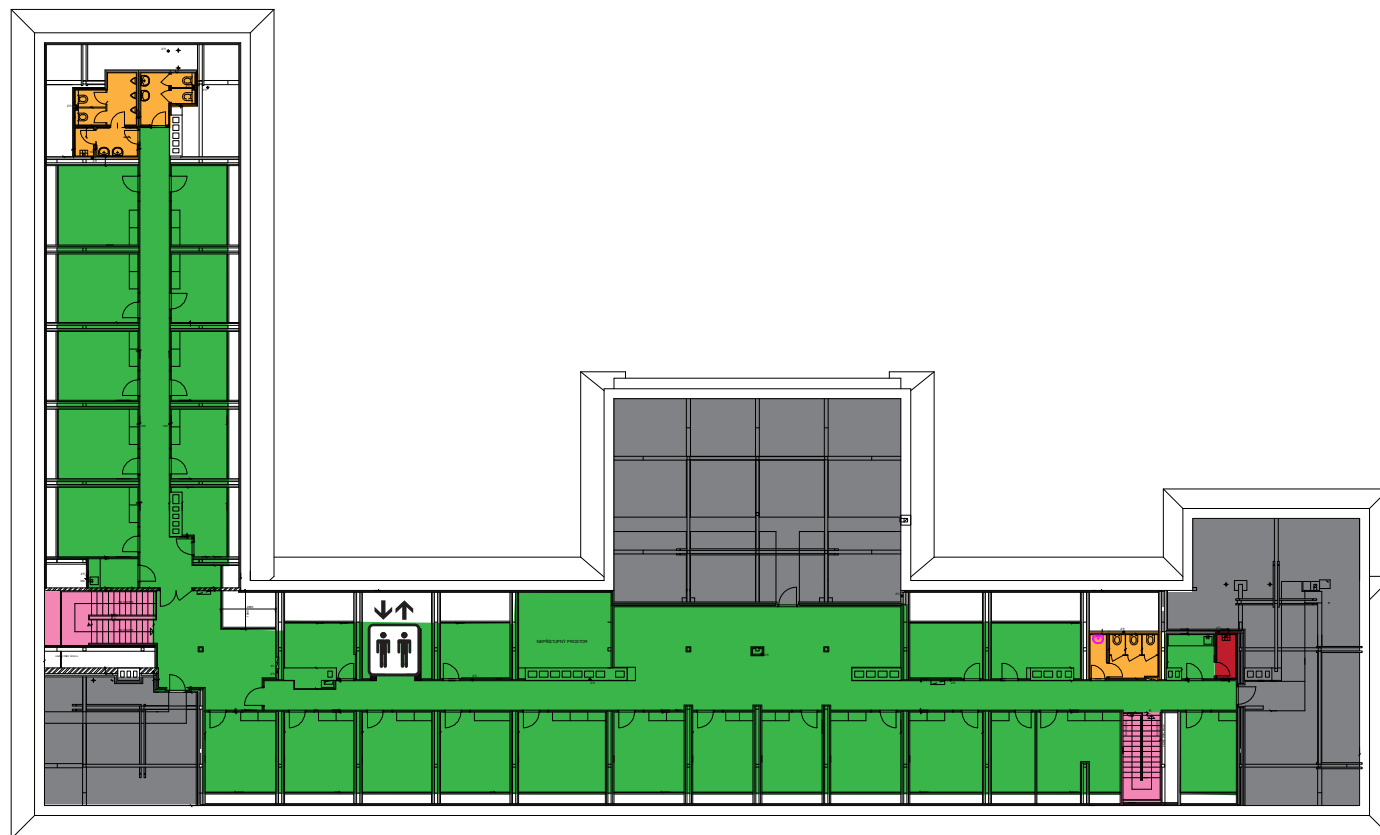
Legenda



- prostory nepřístupné
- prostory částečně přístupné
- prostory přístupné
- schodiště
- technické a provozní zázemí

**PŮDORYSNÉ SCHÉMA 3. NP**



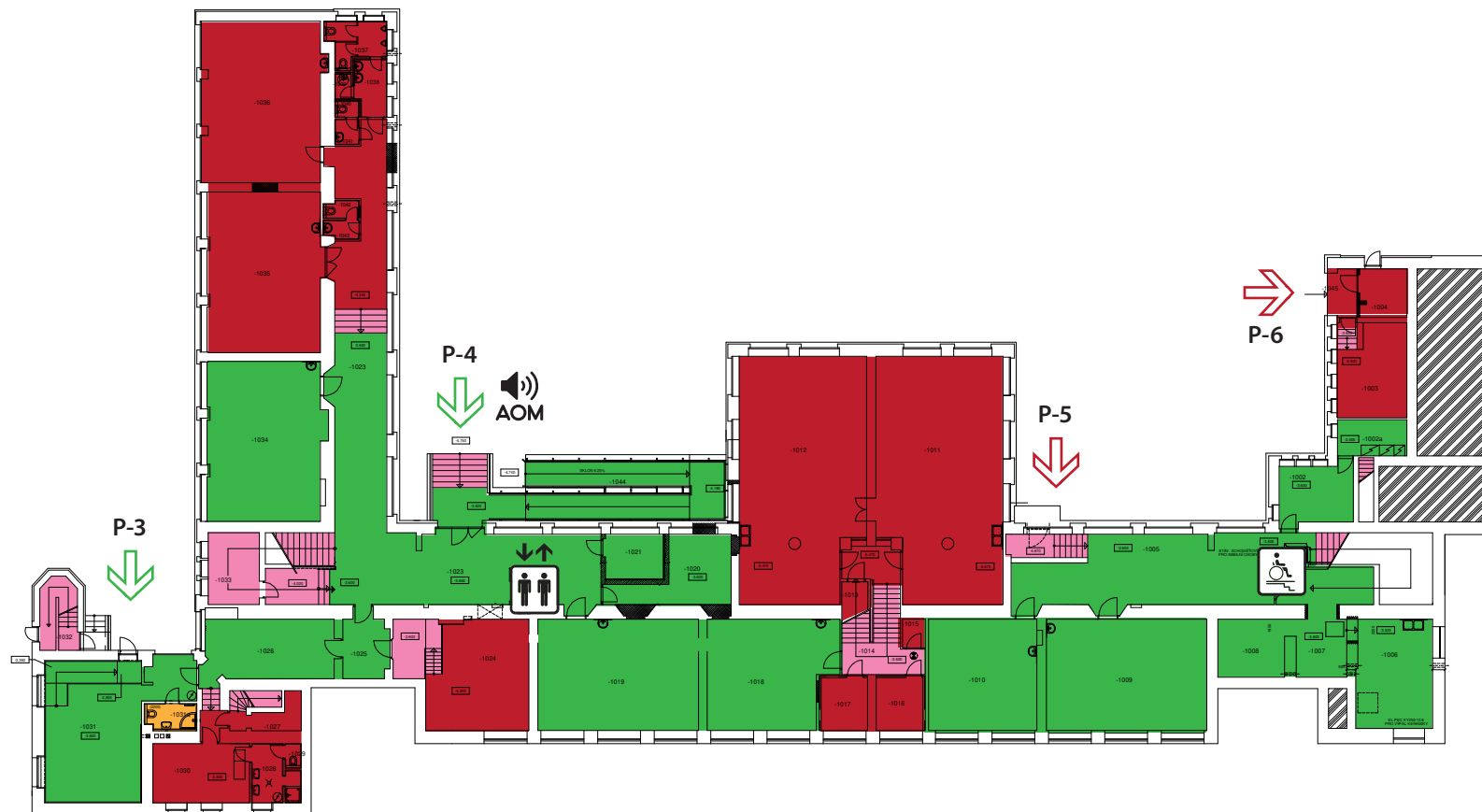








Legenda



- prostory nepřístupné
- prostory částečně přístupné
- prostory přístupné
- schodiště
- technické a provozní zázemí

**PŮDORYSNÉ SCHÉMA 4. NP**



- Legenda**
-  prostory nepřístupné
  -  prostory částečně přístupné
  -  prostory přístupné
  -  schodiště
  -  technické a provozní zázemí
- 

**PŮDORYSNÉ SCHÉMA 1. PP**



# TECHNICKÁ UNIVERZITA V LIBERCI

Název	Bezbariérová přístupnost objektů TUL Objekt P
Autor	Ing. Jana Košťálová a kol. Mapování bezbariérovosti: Ing. Jana Košťálová, Ing. Dagmar Vojtíšková, Mgr. Iveta Pospíšilová, Bc. Hana Klozová, Ing. arch. Jan Jirásko Texty: Ing. Jana Košťálová, Ing. Dagmar Vojtíšková Fotografie: soukromý archiv autorů, archiv Akademické poradny a centra podpory TUL, archiv TUL, Mikuláš Pál (fotografie z dronu), Radek Pirkl Grafické zpracování: Ing. arch. Jan Jirásko Jazyková korektura: Mgr. Bc. Markéta Pospíšilová Poskytnuté podklady: Technický úsek TUL Mapové podklady: <a href="http://www.mapy.cz">www.mapy.cz</a> Zdroje v textové části: TUL - Sídla a budovy TUL. Technická univerzita v Liberci, 2018
Určeno pro	studenty a zaměstnance TUL
Vydavatel	Technická univerzita v Liberci, Studentská 1402/2, Liberec
Schváleno	Rektorátem TUL dne 21. 9. 2022, čj. RE 37/22
Vyšlo	v září 2022
Vydání	1.
ISBN	978-80-7494-619-6
Číslo publikace	55-037-22

Tato publikace neprošla redakční ani jazykovou úpravou

Mapování objektu bylo popisováno k únoru 2021

Publikace „Bezbariérová přístupnost objektů TUL“ vznikla s podporou projektu Rozvoj lidských zdrojů TUL pro zvyšování relevance, kvality a přístupu ke vzdělání v podmínkách Průmyslu 4.0 registrační č. CZ.02.2.69/0.0/0.0/16\_015/0002329.

© Technická univerzita v Liberci 2022



EVROPSKÁ UNIE  
Evropské strukturální a investiční fondy  
Operační program Výzkum, vývoj a vzdělávání



MINISTERSTVO ŠKOLSTVÍ,  
MLÁDEŽE A TĚLOVÝCHOVY



